



TAKE
FREE

GO TO SUZU

石川県珠洲市観光ガイド



SUZULIFE BESTLIFE GOTOSUZU

撮影場所: 見附島



ろっこうざき

禄剛崎

能登半島最先端の岬で、ちょうど外浦と内浦との接点にあたる。ここから眺める日本海は雄大で、佐渡から北アルプスに連なる山々まで180度のパノラマが楽しめる。海から昇る朝日と、海に沈む夕日と同じ場所で見られることで有名。

そとうら うちうら

ROKKO ZAKI



空の青と海の青が 出会う場所。

日本海に飛び出た能登半島の先端にある珠洲市。

先人たちが培ってきた里山里海と、
半島の先端という地の利を活かした暮らしが、
今も受けつがれています。

ささやかだけど、かけがえのないもの。
ありふれているようで、どこにもないもの。
珠洲をめぐる旅は、そんな宝ものを探す旅です。

珠洲市観光PR動画特設サイト
「心が鳴る、音がする。」

携帯・スマホ用QRコード▶



インスタジェニック 珠洲

INSTAGENIC

珠洲に来たらここは絶対！
王道の絶景スポット。



みつけじま

見附島 (石川県指定天然記念物及び名勝)

島の形が軍艦に似ているところから別名「軍艦島」とも呼ばれる高さ28mの奇岩。能登のシンボルとしても有名です。

MITSUKEJIMA

P38・C-4

宝立町鶴飼
宇出津珠洲線・穴水珠洲線
「見附島口」徒歩5分

珠洲市
ご当地キャラ



みつけたろう

ろっこうさき

禄剛埼灯台

1883年(明治16年)に造られた白亜の灯台。今なお現役として活躍し、歴史的・文化財的にも高く評価されています。

ROKKOSAKI TODAI

P38・E-1



近代化産業遺産
平成20年度 経済産業省



🚏 狼煙町イ-51

🚌 すずバス「狼煙」徒歩8分




ゴジラ岩

珠洲の名所“ゴジラ岩”
能登の荒波をバックに悠然と。
是非立ち寄って見て！

P38・B-2

 馬線町

 すずバス「赤神」徒歩5分
すずバス「大谷」徒歩20分

TARUMINO
TAKI

たるみ

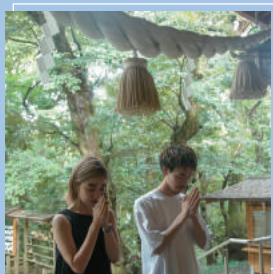
垂水の滝
(寄り道パーキング)

白糸のような滝が、直接海に流れ落ちる全国的にも珍しい滝。冬は吹き上げられて凍結する「逆さ滝」が見られます。

P38・A-2

 真浦町

 すずバス「垂水」徒歩すぐ



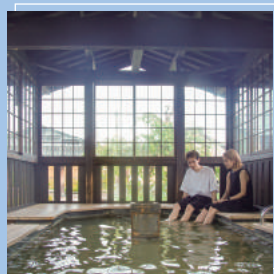
「須須神社」

珠洲屈指のパワースポット！
あなたは何をお願いしますか？



「スズ弁」

郷土料理が詰まった愛情弁当。
ピクニックのお供にも！



「飯田わくわく広場 足湯」

おばあちゃんたちの憩いの場。
素敵な昔話が聞けるかも。



「本住寺の桜」

樹高は約6m。降りかかってくる
ようなしだれ桜にうっとり。



「えんむすびーち／見附島」

鐘を鳴らすと恋が叶うかも…？



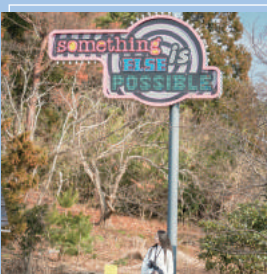
「大谷川鯉のぼり川渡し」

春の空を泳ぐ姿は必見！



「珠洲焼体験」

珠洲旅の思い出に
Only Oneを。



「Something Else is Possible」

このメッセージ
見つけられるかな？



「18年前に廃線となった廃列車」

かつての面影が残る旧のと鉄道。

珠洲のアート

Art

さいはての地で感じる
アートのカ。



最涯の芸術祭、美術の最先端。

奥能登国際芸術祭2023

2023年9月2日(土) - 10月22日(日)開催

会場：石川県珠洲市全域

総合ディレクター：北川フラム

クリエイティブディレクター：浅葉克己

実行委員長：泉谷満寿裕(珠洲市長)

特別協力：北國新聞社

後援：北陸放送/テレビ金沢/エフエム石川/ラジオかなざわ/ラジオこまつ/ラジオななほ

奥能登国際芸術祭実行委員会事務局

お問い合わせ ☎ 927-1214 石川県珠洲市飯田町13-120-1

☎ 0768-82-7720 ✉ info@oku-noto.jp

詳細は公式WEBサイト<https://oku-noto.jp>をご覧ください▶



参加決定アーティスト

10の国と地域から26組(2023年1月31日時点)



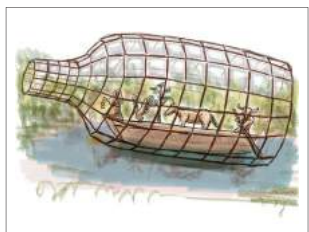
Photo: Kichiro Okamura

アレクサンドル・コンスタンチーノフ
『珠洲海道五十三次』



© Artist and Victoria miro

N.S.ハーシャ(作品イメージ)



小山真徳(作品イメージ)



アナ・ラウラ・アラエズ(作品イメージ)

ハイグ・アフメド(アゼルバイジャン)／シリン・アベディニラッド(イラン・アメリカ)／アナ・ラウラ・アラエズ(スペイン・バスク地方)／植松奎二／牛嶋均／梅田哲也／奥村浩之／小野龍一／ソル・カレロ(ベネズエラ・ドイツ)／栗田宏一／小山真徳／SIDE CORE／佐藤悠／さわひらき(日本・イギリス)／シュー・ジェン[徐震](中国)／鈴木泰人／泰然+きみきみよ／田中混／リチャード・ディーコン(イギリス)／ハウ・ファ・ランジーゴン[豪華朗機工](台湾)／N.S.ハーシャ(インド)／坂茂／ひびのこづえ／アレクサンドル・ポノマリョフ(ロシア)／弓指寛治／嘉春佳(50音順)

※今後も参加アーティストの発表が予定されています。ご期待ください。

坂茂設計、さいはての高台に日本海を望むカフェ・レストラン建設へ

奥能登国際芸術祭2023の開幕に合わせて、スズ・シアター・ミュージアムの敷地内に新たなカフェ・レストランを建設。設計コンセプトは“高台からの日本海の眺望を最大限に活かすこと”。建物のどこからでも美しい景色を望むことができる全面ガラス張り、海岸線と平行に縦に長い構造です。より海を近く感じることでできる屋外デッキも作られる予定です。能登半島さいはての自然や風土をゆっくりと楽しめる、特別な空間です。



イメージ図



坂茂 Shigeru Ban [日本]

芸術祭の楽しみ方

岬をめぐる旅



作品は市内一円に展開します。作品を道するべに日本海に面した外浦と富山湾に面した内浦の景観、植生、文化などまるで異なる風景を楽しめます。

廃線をたどる



廃線となった「のと鉄道能登線」。線路跡や駅舎の一部に作品が展開され、かつて親しまれた鉄道がアートとして生まれ変わります。

昼のアートと夜の祭り



芸術祭の期間中、様々な集落でキリコ祭りが行われます。昼はアート鑑賞を、夜はキリコ祭りを楽しむことで、奥能登珠洲の文化を楽しむことができます。

珠洲の祭り FESTIVAL

HIDA TOROYAMA MATSURI

盃や正月に帰らなくても
祭りには帰ろう。

珠洲の夏の夜を彩る艶やかな山車。
曳き手として参加可能！



と ろ や ま 飯田燈籠山祭り

高さ16mにも及ぶ燈籠山、
総漆塗りの8基の山車が並ぶ。
山車は深夜まで町中を練り歩く。
〈珠洲市指定無形民俗文化財〉

📍 飯田町
📅 7月20日・21日(毎年同日)
☎ 0768-82-7890(飯田町祭礼委員会)
🌐 <https://toroyama.com/>



日本遺産認定
「能登のキリコ祭り」

ほうりゅうたなばた
宝立七夕キリコまつり

大勢の若衆が七夕飾りをつけたキリコを海へと担ぎ出し、沖合に設置された大松明のまわりを海中乱舞。見る人の心も躍る。

**HORYU
TANABATA
KIRIKO
MATSURI**

📍 宝立町鵜飼

📅 毎年8月第1土曜日

☎ 見附島観光協会 0768-82-4688 (NPO法人能登すずなり)

真夏の大松明と海の中で
踊る大迫力のキリコ。



たこじま
蛸島の秋祭り
 はやふねきょうげん
早船狂言

🏯 蛸島町 高倉彦神社(早船狂言)
 📅 9月10日・11日(毎年同日)
 早船狂言は9月11日22時～



まるで動く「伝統工芸」
 豪華絢爛なキリコ、
 歌舞伎を取り入れた
 「早船狂言」は見もの!



見事な彫刻が施された総塗漆りのキリコが登場。「ドテラ」と呼ばれる色鮮やかな衣装と長い前掛けをつけた担ぎ手達にも注目。11日夜には「早船狂言」が上演される。
 〈県指定無形民俗文化財〉



涼を呼ぶ、哀調を帯びた調べ
砂取節まつり

まつなぎ
 🏯 馬縹町 📅 8月13日(毎年同日)

揚げ浜塩田の労働者の間で唄い継がれた「砂取節」。
 〈県指定無形民俗文化財〉



行く夏を惜しむ一大イベント
太鼓と踊りの夕べ

🏯 蛸島町鉢ヶ崎 📅 8月14日(毎年同日)

地元で伝承されてきた鬼面太鼓やまつり太鼓、民謡などが、会場に響き渡る。



やっこふ
「奴振り」の勇壮な
所作に注目!

しょういん

正院の秋祭り

📍 正院町正院

📅 9月14日・15日(毎年同日)

奇抜な格好をした若衆がシャンガ
(毛槍)を振り回し、町を練り歩く。
<珠州市指定無形民俗文化財>

日本一の大キリコ!4階建ての
ビルほどの高さは圧巻!

寺家の秋祭り

📍 三崎町寺家

📅 毎年9月第2土曜日

最大で高さ16.5mに及ぶキリコ
が夜を徹して町内を巡行。朝焼け
の寺家漁港にキリコが立ち並ぶ
様子は目を見張る美しさ。



ヨバレ・珠洲まつり御膳

「ヨバレ」とは、奥能登地域で古くから祭りの際に親戚知人を自宅に招き、御膳料理をふるまう風習。気軽に「ヨバレ」の雰囲気味わえるメニューが「珠洲まつり御膳」です。市内提供店でお楽しみ頂けます。

珠洲の食 FOOD

里山・里海の幸を
おなかいっぱい召しあがれ。



じっくりはざ干して甘みが凝縮！

珠洲の米 通年

珠洲の肥沃な大地と良質な水で育ち、潮風の中ではざ干しされたおいしいお米です。



両手いっぱいサイズ感！

のとてまり 冬

のと115という菌種から育つしいたけで、傘の直径や厚みなどの基準を満たしたものがのとてまり。高級料亭でも使われる、香りや食べごたえ抜群の高級しいたけ。



上品な脂ととろける食感！

能登牛 通年

黒毛和牛の肉牛で、肉質や肉色などが優れているものを能登牛と呼びます。丹精込めて育てられた能登ブランドの貴重なお肉です。



幻の大豆

大浜大豆 通年

地元で昔から栽培される地豆。大粒で香りが強く、濃厚な甘みが特徴。



あ的高级食材も自慢！

松茸 秋

珠洲産の松茸は知る人ぞ知る名品。里山が育んだ香り豊かな松茸は、珠洲の秋の代表格。



粒が大きく鮮やかな赤色

能登大納言小豆 通年

通常の小豆の2倍の大きさで、艶やかな粒とまるやかな甘味が特徴です。

最高級ブランド「輝」第1号は
この蛸島漁港で獲れた!

かのう

加能ガニ [ズワイガニ] 冬

地元の蛸島漁港で水揚げされる冬の味覚の王様で、身がぎっしりと詰まっています。石川県漁協が認定する県産ズワイガニの雄を「加能ガニ」と呼び、なかでも蛸島港独自の基準を満たしたカニは「特選加能ガニ」に認定され金メダルがつけられます。



たっぷり詰まった身と
濃厚なミソは極上!





珠洲の冬といえばあんこう！

あんこう 冬

臭みが無くさっぱりとして、コラーゲンたっぷり。珠洲沖で獲れた新鮮なあんこうは、珠洲の冬を代表する味。



コラーゲンたっぷり「あんこう鍋」を提供！
珠洲あんこう祭り

- 📅 2024年1月第2月曜日(祝)
- 📍 野々江町(道の駅すずなり)
- 🚉 珠洲特急線・珠洲宇出津特急線など「すずなり館前」
- ☎ 0768-82-4688 (NPO法人 能登すずなり)



寒さも吹き飛ばす、熱い珠洲のグルメ祭り。
食祭 珠洲まるかじり

- 📅 2024年2月下旬
- 📍 飯田町春日通り(珠洲市役所前道路)
- 🚉 珠洲特急線・珠洲宇出津特急線など「珠洲市役所前」徒歩すぐ
- ☎ 0768-82-7776 (珠洲食祭実行委員会事務局)



手のひら大の大きさで、
味も濃厚！

岩牡蠣 夏

海の中できらきらと輝くことから黄金岩牡蠣と呼ばれます。身も大きく、味が濃厚。

鮮やかな色の
しゃぶしゃぶは絶品！

海藻 春

三方を海に囲まれた珠洲ならではの食材。種類が豊富で、さまざまな味や食感を楽しめます。



NOTODON

17

奥能登で提供されているオリジナル丼。
地元食材・器・箸を使用し、店ごとの味を楽しめます。

能登海鮮丼 通年

能登の新鮮な旬の魚介を多彩に盛り
込み、珠洲の海が詰まった丼。
いろんな味が一度に楽しめます。

- 📍 割烹 滝見亭(真浦町力字14番地)
- ☎ 0768-32-0437
- 📅 定休日 第2・4水曜日
- 🕒 営業時間 11:00~15:00

至福の香箱丼 11月~1月末

香箱蟹を三杯使用し、酢飯の上でこれでもかと
敷き詰められた贅沢な丼。(前日までに要予約)

- 📍 寿司吉(飯田町15-25)
- ☎ 0768-82-1269
- 📅 定休日 日曜日
- 🕒 営業時間 18:00~24:00
(能登井予約で12:00~13:00営業)

能登牛DON
[ローストビーフ] 通年

秘伝のタレの甘さがご飯と能登牛と温泉卵に絶妙
にマッチ。ご飯と能登牛の間にある水菜がわき役と
なって主役をより引き立てます。

- | | |
|----------------------------------|--------------------------|
| 📍 ラポルトすず内 E' café
(飯田町1丁目1-8) | 📍 レストラン浜中
(上戸町南方イ-21) |
| ☎ 0768-82-8301 | ☎ 0768-82-2595 |
| 📅 定休日 火曜日、年末年始 | 📅 定休日 月曜日 |
| 🕒 営業時間 10:00~17:00 | 🕒 営業時間 11:00~20:30 |





能登牛丼 通年

とろけるほど柔らかい能登牛がたくさん、食欲そそる丼。小鉢もついて満足できる定食スタイルでご提供。

- 📍 民宿&和風グリル 瀬戸(上戸町寺社2-81)
- ☎ 0768-82-0544
- 📅 定休日 月曜日、第3日曜日、年末年始
- 🕒 営業時間 11:30~14:00、17:00~21:00

天然岩ガキ丼 7月~8月

大きな珠洲産天然岩ガキを甘辛醤油ダシで味付けされた丼。口いっぱいに広がる濃厚でクリーミーな牡蠣は絶品。(前日までに要予約)

- 📍 民宿&お食事むろや(蛸島町ナ部123番地)
- ☎ 0768-82-1188
- 📅 定休日 不定休、年末年始
- 🕒 営業時間 12:00~14:00、17:00~21:30



かに丼 通年

甘みや旨味が強い特徴のベニズワイガニ。能登で水揚げされたものをふんだんに使用した丼。(前日までに要予約)

- 📍 古民家レストラン 珠洲織陶苑典座(三崎町伏見7-23)
- ☎ 0768-88-2657 📅 定休日 不定休
- 🕒 営業時間 11:00~14:00



能登牛ステーキ丼 通年

ガーリックが能登牛の旨味にパンチを与え、旨味を存分に引き出します。

- 📍 古民家のお食事処 庄屋の館(真浦町カ-10-1)
- ☎ 0768-32-0372
- 📅 定休日 不定休、年末年始
- 🕒 営業時間 11:00~なくなり次第終了



珠洲のアクティビティ ACTIVITY

19

海と山の近くで、
こころからだに元気をチャージ



バーベキュー広場や炊飯場。温水シャワーが整い、トレーラーハウスを10台備えています。

はちがさき 鉢ヶ崎オートキャンプ場 P38・E-3

📍 蛸島町鉢ヶ崎 📅 3-11月 🚗 すぐバス「鉢ヶ崎」徒歩5分
☎ 0768-82-4322 (鉢ヶ崎ケビン・鉢ヶ崎野営場管理棟)



海水浴場を臨み、バス・トイレ・キッチン、TV・冷暖房、調理器具や食器も揃います。ウッドデッキでBBQも。

はちがさき 鉢ヶ崎ケビン P38・E-3

📍 蛸島町鉢ヶ崎 📅 通年 🚗 すぐバス「鉢ヶ崎」徒歩5分
☎ 0768-82-4322 (鉢ヶ崎ケビン・鉢ヶ崎野営場管理棟)



目の前に能登のシンボル見附島がある野営場。トイレ・炊事場が整い、キャンプにもおすすめ。

みつげえんち 見付園地野営場 P38・C-4

📍 宝立町鶴飼 📅 4-9月 ☎ 0768-84-1621 (のとじ荘)
🚗 宇出津珠洲線・穴水珠洲線「見附島口」徒歩5分



高台に位置し、国定公園特別地域に指定された木ノ浦海岸を眼下に一望できます。

きのうら 木ノ浦野営場 P38・D-1

📍 折戸町木ノ浦 📅 7-8月 ☎ 0768-86-2204
🚗 すぐバス「徳保」徒歩5分



プライベート感溢れる、小さな手作りキャンプ場。目の前の海で海水浴やBBQが楽しめます。

キャンピングスポットハマノ P38・E-3

📍 三崎町雲津 📅 通年 🚗 すぐバス「雲津」すぐそば
☎ 0768-82-0526 🌐 <https://camp-hamano.jp/>
※予約はメールフォームのみ



農家の野菜の収穫体験や農業体験、新鮮な野菜でBBQ、パーティやワークショップもできます。

浦野農園playground P38・E-2

📍 三崎町高波 📅 3-11月 🚗 すぐバス「高波」すぐそば
☎ 090-2038-1333 🌐 playground.uranonouen.com



ノルディックウォーキング

2本のポールを持つことで、通常のウォーキングより全身の筋肉を使いながら、珠洲の豊かな自然を楽しめます。

📍 蛸島町鉢ヶ崎、折戸町木ノ浦



クアの道

鉢ヶ崎は潮風や自然を満喫できる2つのコース、木ノ浦ではツバキの回廊を楽しむコースがあります。足腰に適度な負荷がかかり、効果的なウォーキングです。



シーカヤック体験

シーカヤックに乗って、大迫力の見附島の“横顔”を見つけに行きませんか。

📅 GW、7月下旬～9月中旬の土日祝

☎ 0768-84-1300(かねだ商店)

👤 大人2,000円、小人1,000円



スキューバダイビング

木ノ浦海岸には能登半島有数のダイビングスポットがあります。澄んだ海には、海中生物が数多く見られます。

📅 4-9月

☎ 0768-82-4688

(NPO法人能登すずなり)



遊覧漁船

地元の漁師の漁船で、能登半島絶景海道をクルーズします。

📅 4月～10月

☎ 090-3763-2321(遊覧漁船輝丸)

👤 4,000円~/人(運行は2名～)

🌐 <http://kagayakimaru.com/>



奥のトトロッコ鉄道(愛称:のトロ)

廃線になったのと鉄道跡に走る小さな鉄道、恋路駅から宗玄トンネルまで、自分の足でこいで進むトトロッコの旅を楽しみませんか。

☎ 080-8698-2559

(のと線遺産活用倶楽部)

👤 1回500円(小学生以下300円)



トライアスロン珠洲大会

全国から多くの鉄人が集まり、珠洲市の自然を舞台に、水泳、自転車(バイク)、ランニングの三種目で過酷なレースを繰り広げます。

📍 珠洲市内一円(メイン:蛸島町鉢ヶ崎) 📅 8月27日

☎ 0768-82-7831(トライアスロン珠洲大会実行委員会)



岬自然歩道を歩こう大会

岩礁地帯や椿のトンネルなど、変化に富んだ岬自然歩道を歩いて雄大な自然を満喫できます。

📍 狼煙町～折戸町木ノ浦(約8km) 📅 10月1日

☎ 0768-82-4688 🚗 すずバス「狼煙」徒歩1分

(岬自然歩道を歩こう大会運営委員会事務局)

珠洲で海釣り

能登半島先端の荒々しい岩礁海岸の外海と波穏やかな砂浜の内海の2つの海を同時に体験できるのは珠洲市だけ!

多種多様な魚が生息し、どのスポットでも比較的大物が釣れやすい。海の恵みが多く、魚影が濃い! 釣り人の楽園です!



釣りPOINT



珠洲で釣れる魚たち



1m超えの
巨大魚が釣れる!?

より大物を狙うなら
ボートフィッシングに挑戦!



BLISS

📍 出航場所: 珠洲市高屋漁港
☎ 090-7745-7181
🌐 <https://www.tkg-bliss2020.com>



SEAK

📍 出航場所: 珠洲市狼煙漁港(道の駅狼煙付近)
☎ 090-5175-0793
🌐 <http://seak-fishing.com>



珠洲のアクティビティ

ACTIVITY

FISHING

馬がいる。ただそれだけで
私たちの生きる原動力に。



馬とふれあう

人に多くの感動や勇気を与えてくれる競走馬。競走馬として生まれたサラブレッドたちが、引退後の余生を珠洲の大自然の中で過ごしています。馬とのふれあい体験や馬糞堆肥の農業への利用などを通して、馬と人の新しい価値を創造しています。能登半島最先端の地で、馬たちとふれあってみませんか。



馬とのふれあい体験

馬を引っ張って海岸でお散歩をしたり、ブラッシングしたり、エサをあげたり。触れ合うことでお互い癒し癒される、ここには非日常な体験が！

- 乗馬体験
- 馬とのふれあい体験(ブラッシング、餌やり、引き綱など)
- ※所要時間30分~1時間程度
- ※馬とのふれあい体験のみ団体の受入れも可能

📍 蛸島町鉢ヶ崎

📅 通年 ※要予約

☎ 0768-82-4688(NPO法人能登すずなり)



珠洲の産業

INDUSTRY

良いもの、ほんものを大切にする心。
 代々受け継がれる技術と誇り。



SEIEN

揚浜式製塩



珠洲は日本で唯一「揚げ浜式製塩法」の
 伝統技術〈国指定重要無形民俗文化
 財〉が受け継がれています。寒流と暖流
 がぶつかりあう能登半島先端の海水が
 原料です。美しい里海から手塩にかけ
 て作られたほんのりと甘い塩です。

さまざまなシーンに合わせて
 使い分けできるお塩も！





珪藻土

KEISODO

珠洲市は珪藻土の埋蔵量が日本一です。「珪藻土コンロ」や「珪藻土七輪」と呼ばれる火の道具は、1つ1つが職人の手作業によって造られています。耐熱性に優れ、遠赤外線効果で素材の旨味を最大限に引き出します。(市内道の駅等で販売)



珠洲の地酒

JIZAKE

匠の技術を活かした珠洲の地酒は芳醇な香りと深い味わいが特徴。市内には県内唯一の焼酎メーカーもあり、本格派の焼酎をお楽しみいただけます。

25

珠洲焼



珠洲焼は、平安時代末～室町時代後期に珠洲市内で生産された焼き物。長らく「幻の古陶」と呼ばれてきましたが昭和54年に約500年ぶりに復興。当時とほぼ変わらない作陶行程で、花器、湯呑、酒器、ピアカップ、皿、箸置きなど多様な作品が生み出されています。



珠洲焼館 P38・E-3

現代の陶工が作り上げた意欲作を展示・販売しています。入館無料。

- 📍 蛸島町1-2-480 🚌 すずバス「鉢ヶ崎」徒歩1分
- 🕒 営業時間 9:00～17:00(年末年始休業)
- ☎ 0768-82-5073



珠洲焼資料館 P38・E-3

珠洲焼の歴史を感じられる施設。貴重な作品や資料が展示されています。

- 📍 蛸島町1-2-563 🚌 すずバス「鉢ヶ崎」徒歩1分
- 🕒 営業時間 9:00～17:00(年末年始休業)
- ☎ 0768-82-6200 🎫 大人330円(20名以上220円)



珠洲市陶芸センター P38・E-3

土をねり、手回しろくろを使い、実際に珠洲焼を作る体験ができます。3日前まで要予約。

- 📍 蛸島町ミ-1-1 🚌 すずバス「鉢ヶ崎」徒歩1分
- 📅 月曜定休・祝日の翌日・年末年始休
- ☎ 0768-82-3221 🎫 3,000円(粘土代・焼成代込)



珠洲焼まつり

年に一度、陶工による直接販売。あなた好みの珠洲焼にきっと出会える2日間。

- 📅 10月14日・15日 📍 飯田町(ラポルトすず)
- 🚌 すずバス「飯田港」徒歩5分
- ☎ 090-1315-4397(珠洲焼創炎会事務局)

珠洲の産業

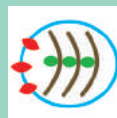
INDUSTRY

SUZUYAKI



世界農業遺産 「能登の里山里海」

2011年(平成23年)6月、能登半島に広がる「能登の里山里海」が、新潟県佐渡市の「トキと共生する佐渡の里山」とともに、日本で初めて世界農業遺産に認定されました。



「自然と共生する珠州市」
ロゴマーク

GIAHS

国指定重要無形民俗文化財
ユネスコ無形文化遺産

あえのこと

能登一帯に古来より伝わる農耕儀礼。12月に田の神様を招いて一年の収穫の感謝と翌年の豊作を祈願します。耕作前の2月になると、田に鎌を打ち送り出します。

📅 12月5日(招き) 2月9日(送り)
☎ 0768-82-7780
(珠州市企画財政課芸術文化創造室)



AENOKOTO

珠洲の歴史 HISTORY

海洋交通の要だった珠洲。
古くからの歴史が残っています。



すずじんじゃ

須須神社

日本海側一帯の守護神とされ、第10代崇神天皇の時代に創建されたとされる神社。県内屈指の古文書や、木造男神像などが納められています。

P38・E-2

📍 三崎町寺家4-2

🚌 バス「須須神社前」徒歩1分

☎ 0768-88-2772

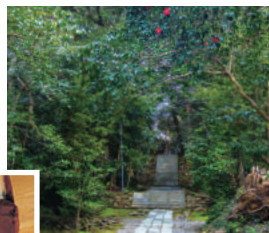
せみおれ
蝉折の笛

源義経一行が奉納したものと伝えられ、宝物殿に収蔵されています。

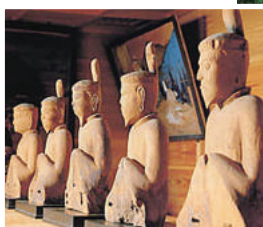


※宝物殿拝観料(要予約)
大人300円、(団体30名以上)250円、
小・中学生無料(大キリコ見学は別途200円)

SUZU JINJA



〈国指定天然記念物〉
須須神社社叢



〈国指定重要文化財〉
木造男神像

かすがじんじゃ

春日神社

〈本殿:珠洲市指定有形文化財〉
境内には、大伴家持歌
碑があります。

P38・C-3

📍 飯田町17-49
🚗 珠洲特急線・
珠洲宇出津特急線など
「珠洲市役所前」徒歩5分
☎ 0768-82-0130

KASUGA
JINJA

平家の栄華のあと 平清盛の義弟・平時忠が眠る
〈石川県指定史跡〉

たいらのときただ

平時忠卿及び其の一族の墳

栄華を誇ったあと、壇ノ浦の戦いに敗れた平家。
「平家にあらずんば人にあらず」の言葉で有名な平
時忠は珠洲の大谷町で生涯を終えました。その一
族のものとして伝えられる墳があります。

P38・B-2

📍 大谷町則貞
🚗 すずバス「則貞」徒歩10分
☎ 0768-82-7780
(珠洲市企画財政課芸術文化創造室)



樹齢は約900年! 高さ約12mもある能登の一本杉
〈石川県指定天然記念物〉

さか

倒さスギ(高照寺)

真言宗の古刹・高照寺の門前にある老杉。杉の枝
が地面を這うようにして、逆さに垂れていることか
ら「倒さスギ」と呼ばれるようになりました。

P38・C-3

📍 上戸町寺社
🚗 珠洲特急線・穴水珠洲線「上戸」徒歩5分

珠洲市文化財一覧

珠洲 文化財 検索

詳しくは、こちらのQRコードから



珠洲の道の駅 ROADSIDE STATION

魅力的な道の駅で
旅の思い出を。



すずなりで受付中の体験プログラム



坐禅・写経体験

場所	吉祥寺
料金	各メニュー 1,000円
時期	4月-10月
定員	1名-50名
予約	2日前まで



刺し網体験

場所	折戸町
料金	1人5,500円
時期	4月-9月
定員	6名-15名
予約	1週間前まで

珠洲市観光ボランティアガイド
珠洲おらかた案内人



ご希望に応じてご案内!

料金	半日コース 2,000円 一日コース 3,500円
予約	1週間前まで

総合観光案内所

珠洲のお土産がたくさん!
観光情報や宿泊案内はこちらで

道の駅「すずなり」

天然塩や珠洲焼、珪藻土コンロやいも菓子など、幅広いジャンルのお土産品を販売しています。宿泊案内やおすすめスポットなど観光案内もこちらでどうぞ。

P38・D-3

〒野々江町シ-15

☎ 0768-82-4688

📅 年中無休

🕒 営業時間 8:30~18:00(3月~11月)
9:00~17:00(12月~2月)

🚗 珠洲特急線・珠洲宇出津特急線など
「すずなり館前」

🌐 <https://notohantou.jp/>



SUZUNARI



季節のソフトクリーム



スズ幹ごぼた



オリジナル
コーヒー

能登半島さいはてのまち！
幻の大豆や地豆腐はここだけ

のろし 道の駅「狼煙」

地元の農林水産物の直売や、珠洲の特産品「大浜大豆」を使用した豆腐の販売・加工のほか、実際に豆腐づくりの体験もできます。



おからドーナツ



豆乳フロート



豆乳マヨネージュ

P38・D-1



狼煙町テ-11

☎ 0768-86-2525

📅 年中無休

🕒 営業時間 8:30~17:00
(季節によって変更あり)

🚌 すずバス「狼煙」

🌐 <https://www.noroshi.info/>



地元住民直伝 豆腐づくり体験



幻の大豆と呼ばれた大浜大豆と珠洲産のにがりを使った豆腐づくり体験ができます。出来立てのお豆腐をその場で味わえます。

🕒 時間	約30分	📅 予約	5日前まで
💰 料金	大人・子供一律 800円	👥 定員	35名

NOROSHI





海水から汲み上げる
伝統の塩づくりが体験できる!

道の駅「すず塩田村」

日本海が目の前に広がるロケーションのもと、伝統的な揚げ浜式製塩法の製塩体験ができます。気分はまさに塩づくり職人・浜士さん。

伝統の揚げ浜式 塩づくり体験

時期 5～9月 予約 前日まで



ミニ体験コース 浜士体験コース 浜士体験2日間コース

内容	海水汲み、海水撒き、資料館釜屋の説明	内容	海水汲み、海水撒き、砂集め、塩焚き	内容	揚げ浜塩田の本格的作業
料金	大人500円 小人450円	料金	大人2,000円 小人1,000円	料金	大人3,500円 小人3,500円
時間	30分	時間	2時間	時間	各日2時間

SUZU ENDENMURA

P38・A-2

清水町1-58-1

0768-87-2040

年中無休

営業時間 9:00～17:00(3月-11月)
9:00～16:00(12月-2月)

すずバス「塩田村」

揚浜館入館料大人100円、小中学生50円

<https://enden.jp/>



塩

塩ソフト
クリーム



塩ラムネ



塩れもん



お母さん食堂 能登牛すじカレーライス



お母さん食堂 おにぎりセット

寄り道パーキング
若山の庄

里山に囲まれ、田園風景が特徴の若山地区は古くからの米処。若山地区の中心に位置し、農産物の販売や地元食材を使った食事が楽しめます。

P38・C-3

- 📍 若山町延武い部40番地1
- ☎ 0768-82-1800
- 🕒 営業時間 9:00~17:00
食堂11:00~14:00
(季節によって変更あり)
- 📅 毎週水曜日・年末年始休業
- 🚶‍♂️ すぐバス「延武」徒歩1分

寄り道パーキング
寺家

待合室やトイレの他、展望台も設置され、変化に富んだ海岸線や海越しに見える立山連峰などの美しい景観を眺めることができます。

P38・E-2

- 📍 三崎町寺家154番4
- ☎ 0768-88-2808
- 🕒 営業時間 9:00~15:00
- 📅 4月~12月の土、日、祝日のみ営業
- 🚶‍♂️ すぐバス「寺家川上停留所」すぐ



珠洲のおみやげ SOUVENIR



里山里海からの贈り物。

実は原料にもは
使われていません！



塩サイダー

揚げ浜塩を使用した、
すっきりまろやかな味わ
いのサイダー。お酒など
組み合わせは無限大。



いも菓子

百年余りの伝統をもつ奥能登
で愛されるいもの形の銘菓で
す。豊かなシナモンの風味。

生クリームを添えると
おしゃれスイーツに◎



牛乳にもお茶にも合う！
おやつにぴったり。



太鼓饅頭

カステラ風生地にあんこが
入った伝統菓子。珠洲では結
婚や出産祝いにも使われます。

珠洲えびすかぼちゃの バスクチーズケーキ

珠洲産えびすかぼちゃを使
用した本格的スイーツ。しっ
とり濃厚で甘さは控えめ。



珠洲の塩マドレーヌ

珠洲の塩と醗酵バターを使っ
た、控えめな甘さとバターのコ
クと香りのマドレーヌ。



大吟醸 酒粕

珠洲の地酒といえはこの銘
柄。最高酒・大吟醸酒の酒粕
は海藻のお味噌汁でぜひ！

梅太郎

最高の品質と高評価の「石川一号」の梅干し。珠洲の塩を使い、皮も薄くまろやかな口当たり。

**珠洲産米**

珠洲の里山で育った、粘り気・旨味が強いコシヒカリ。珠洲の塩とのおむすびは絶品。

原木干しいたけ

珠洲の里山で育った、肉厚しいたけ。丹精込めて栽培、乾燥、芳醇な香りを閉じ込めました。

**干物**

里海の旨味が凝縮された干物は、解凍せずそのまま焼いて食べると栄養価も旨味も◎

乾燥わかめ

天日干して仕上げる珠洲天然わかめ。磯の香り、歯ごたえ、風味をお楽しみください。

**あごだし**

地元産トビウオを炭火で焼いた伝統食品。臭みがなく、うどんやお雑煮のだしにどうぞ。

**奥能登絶景海道
トートバッグ**

奥能登絶景北海道沿岸部の風景や地図がデザインされた個性的でかわいいバッグ。

**西のぼる
ハンドタオル(鯛)**

珠洲市出身の挿絵画家、西のぼる氏の挿絵入り。市の花「つばき」や、さざえの絵も。



珠洲を満喫！1泊2日コース

2DAY ROUND TRIP

おすすめスポットをぐるりと巡る
珠洲の多彩な魅力満載のコース。

レンタカーで
回るのがおすすめ！



● のと里山空港



- 4 「植木鉢」大岩オスカル
奥能登国際芸術祭2020+作品の
ひとつ。春は桜、秋は紅葉を楽しめます。

7 祭見学・体験

7月～10月にかけて、
市内各地域で開催されます。
飯田燈籠山祭りや
宝立七夕キリコまつりでは、
お祭り体験もできます。

- 市内宿泊施設
(2日目へ → 8)



1 見附島・シーカヤック体験

珠洲に来たら、まずはここ！
島の近くまで岩を渡っていきます。
夏はシーカヤックで見附島の裏側
までグルッと一周はいかが？

5 「Something Else is Possible/なにか他にできる」
トビアス・レーベルガー

奥能登国際芸術祭2017作品の
ひとつ。線路を伝って歩くと
また別の作品が見えてきます。



6 「珠州市陶芸センター」

世界で一つ、自分だけの珠洲焼を
旅の思い出に作ってみませんか？
作品は後日、郵送されます。

DAY 1
1日目

● のと里山空港

↓ 34分

1 見附島 P03

↓ 8分

2 「うつしみ」 P08

↓ 7分

3 道の駅すずなり P29

↓ 6分

4 「植木鉢」 P08

↓ 6分

5 「Something Else is Possible/
なにか他にできる」 P08

↓ 4分

6 珠州市陶芸センター P25

7 祭見学・体験 P09～P12

- 市内宿泊
市内宿泊施設は P37 へ

8 (2日目へ)

8 クアの道・鉢ヶ崎コース 早朝ウォーキング

早朝に珠洲の自然の中を
ウォーキング!

9 須須神社

10 道の駅狼煙

11 緑剛埼灯台

車からでも
見えます!



12 「珠洲海道五十三次」

アレクサンドル・コンスタンチーノフ



13 木ノ浦海域公園

映画「さいはてにて」(2015年公開)
のロケ地。夏はスキューバダイビング
などのアクティビティも楽しめます。



14 ゴジラ岩

大きい岩かと思いきや意外と
小柄! 目を凝らして探してみてください!

15 道の駅すず塩田村

珠洲の塩を使った商品が
勢ぞろい! お買い物のほか、
塩づくり体験や塩づくりの歴史
について学ぶことができます。

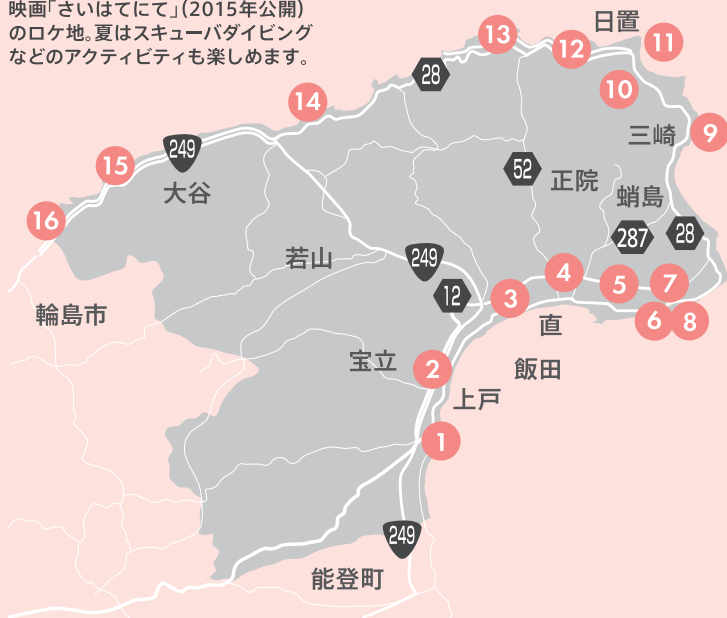
16 垂水の滝



●のと里山空港

DAY 2 2日目

- 市内宿泊
- ↓
- 8 早朝ウォーキング P20
クアの道・鉢ヶ崎コース
- ↓ 15分
- 9 須須神社 P27
- ↓ 12分
- 10 道の駅狼煙 P30
- 11 緑剛埼灯台 P04
- ↓ 15分
- 12 「珠洲海道五十三次」 P08
- ↓ 6分
- 13 木ノ浦海域公園 P19
- ↓ 5分
- 14 ゴジラ岩 P05
- ↓ 9分
- 15 道の駅すず塩田村 P31
- ↓ 4分
- 16 垂水の滝 P05
- ↓ 36分
- のと里山空港



珠洲のイベント EVENT

ユニークで味深いイベントをお見逃しなく。

4月25日～5月10日	大谷川鯉のぼり川渡し	大谷町
6月第2日曜日	若山庭まつり	若山町
7月20・21日	飯田燈籠山祭り	飯田町
8月第1土曜日	宝立七タキリこまつり	宝立町鶴岡
8月13日	砂取節まつり	馬繰町
8月14日	太鼓と踊りの夕べ	蛸島町
8月27日	トライアスロン珠洲大会	蛸島町鉢ヶ崎(メイン)
9月16日～18日	能登半島最先端の灯り	狼煙町
10月第1土曜日	越中おわら節 飯田風の盆	飯田町
10月1日	岬自然歩道を歩くこう大会	狼煙町～折戸町
10月14・15日	珠洲焼まつり	飯田町
10月21・22日	すず農林漁業まつり	蛸島町
1月第2日曜日(祝)	珠洲あんこう祭り	野々江町
2月下旬	食祭 珠洲まるかじり	飯田町

主な各地の秋祭り

宝立町春日野(キリコ・獅子舞)	—	[9月6・7日]
大谷町(キリコ・獅子舞)	—	[9月第2土曜日]
宝立町鶴岡(曳山)	—	[9月15日]
三崎町小泊(キリコ)	—	[9月16日]
正院町川尻(曳山)	—	[9月18日]
正院町小路(キリコ・獅子舞)	—	[9月19日]
狼煙町(キリコ)	—	[9月22日]
野々江町(キリコ)	—	[9月24・25日]
真浦町(キリコ)	—	[10月第2土曜日]
折戸町(キリコ)	—	[10月第2日曜日]
馬繰町(キリコ)	—	[10月13日]

※各イベント・祭りの日程は変更となる場合がございます。

宿泊施設のご案内 ※市外局番全て(0768)

☼ 温泉のある宿泊施設

✈ 空港助成

🚗 レンタカー助成

ホテル	MAP E-3	珠洲ビーチホテル	蛸島町鉢ヶ崎	82-7000	✈
旅館	MAP A-2	ホテル海楽荘	真浦町	32-1078	✈ 🚗
	MAP A-2	能登観光ホテル	真浦町	32-0406	✈ 🚗
	MAP E-1	裸光旅館(なごうりよかん)	狼煙町	86-2026	✈
	MAP E-1	狼煙館(のろしかん) ☼	狼煙町	86-2021	✈
	MAP E-1	ランプの宿 ☼	三崎町寺家	86-8000	✈
	MAP D-3	谷野旅館	飯田町	82-1235	✈
	MAP C-3	湯宿 さか本	上戸町寺社	82-0584	✈
	MAP C-4	二島旅館 ☼	宝立町鶴岡	84-1203	✈ 🚗
民宿・ゲストハウス	MAP B-2	小さい港のゲストハウス	長輪町	090-3762-9923	✈
	MAP E-1	九右衛門ゲストハウス	狼煙町	86-2431	✈
	MAP E-3	小泊荘(こどまりそう)	三崎町小泊	88-2119	✈ 🚗
	MAP E-3	さいもん	蛸島町	82-2778	✈ 🚗
	MAP D-3	むろや	蛸島町	82-1188	✈
	MAP D-3	さわむら屋	正院町川尻	82-0437	✈
	MAP D-3	えばた	野々江町	82-2820	✈
	MAP D-3	灯りの宿 まつだ荘	飯田町	82-1117	✈
	MAP D-3	あずま	飯田町	82-1859	✈
	MAP D-3	飯(-)かりかっこ-	飯田町	84-5076	✈
	MAP D-3	くにまつ	飯田町	82-1543	✈
	MAP C-3	山中荘	飯田町	82-2159	✈
	MAP D-3	泊まれるお寺 乗光寺	飯田町	82-1006	✈
	MAP C-3	磯の宿 せと	上戸町寺社	82-0544	✈
	MAP C-4	田崎荘	宝立町蛸島	84-1258	✈
	MAP C-4	汐輪荘	宝立町鶴岡	84-1252	✈
	MAP D-3	くまんたん	熊谷町	84-5082	✈
MAP E-3	奥能登古民家 雅	蛸島町	Webで検索	✈	
農家民宿	MAP E-1	おおつば	狼煙町	86-2559	✈
	MAP E-2	海の家 たげざわ	三崎町寺家	88-2052	✈
	MAP C-3	農村宿 たげざわ	若山町大坊	080-8890-3266	✈
	MAP C-2	古民家 奈良木	若山町鉢内	82-1441	✈
	MAP C-3	古民家 もより	上戸町北方	080-8692-2940	✈
MAP D-3	農家民宿 たなか	正院町川尻	82-5372	✈	
ペンションケビン	MAP D-1	木ノ浦ビレッジ	折戸町木ノ浦	86-2014	✈
	MAP E-3	鉢ヶ崎ケビン	蛸島町鉢ヶ崎	82-4322	✈
国民宿舎	MAP C-4	のとじ荘 ☼	宝立町鶴岡	84-1621	✈
交流施設	MAP D-1	日置ハウス	折戸町	86-2424	✈
民泊	MAP A-2	遊望亭	清水町	Webで検索	✈
	MAP D-3	民泊 さくだ	飯田町	82-1331	✈
	MAP C-4	珠洲温泉 宝湯別荘 ☼	宝立町鶴岡	84-1211	✈
	MAP B-3	kasco空間 上山ログハウス	若山町上山	Webで検索	✈
	MAP C-3	上戸ゲストハウス	上戸町北方	Webで検索	✈
	MAP E-3	与一郎	蛸島町	Webで検索	✈

珠洲マップ SUZU MAP



交通アクセス ACCESS

- JRご利用**
東京 → 金沢 新幹線 (約2時間30分)
名古屋 → 金沢 特急 (約3時間)
大阪 → 金沢 特急 (約2時間40分)
- 飛行機ご利用**
羽田空港 → のと里山空港 (約1時間)
のと里山空港 → 珠洲市内 ふるさとタクシー (約40分)
- 特急バスご利用**
金沢 → 珠洲 (約3時間)
- お車ご利用**
東京 → 金沢 関越・北陸自動車道経由 (約6時間)
名古屋 → 金沢 東海北陸・北陸自動車道経由 (約3時間)
大阪 → 金沢 名神・北陸自動車道経由 (約3時間50分)
金沢 → 珠洲 のと里山海道経由 (約2時間20分)
高岡 → 珠洲 能越自動車道経由 (約2時間20分)

一般社団法人すずバス 0768-84-5175
スズ交通(タクシー) 0768-82-1221
北鉄奥能登バス 0768-82-0447



おトクな3つの助成制度

※詳細は珠洲市観光交流課までお問い合わせください
※対象の宿泊施設は中面を参照ください

1 のと里山空港 乗って、泊まろうキャンペーン!

- 小人(満3歳以上) 1,000円
- 大人(中学生以上) 2,000円

対象/ のと里山空港発着便のいずれかを利用し、市内宿泊施設に宿泊された方



宿泊費助成!!
最大 **2,000円**
※大人1人1泊の場合

2 レンタカーで珠洲を巡って、泊まろう!

- 3連泊まで助成!

対象/ レンタカー利用で珠洲市内の宿泊施設に宿泊された方(素泊まりを除く)

※石川県、富山県レンタカー協会加盟店に限る



宿泊費助成!!
一泊 **3,000円**

3 合宿助成で珠洲に泊まって、おトク!

- 小・中・高 1,000円
- 大学生 1,500円

対象/ 合宿など5名様以上の団体が珠洲市内の宿泊施設に宿泊された方



宿泊費助成!!
最大 **1,500円**
※大学生1人1泊の場合

珠洲



珠洲市観光交流課

〒927-1295 石川県珠洲市上戸町北方1-6-2
☎0768-82-7776 FAX0768-82-5220

珠洲市公式観光サイト「GO TO SUZU」
携帯・スマホ用QRコード▶



「GO TO SUZU」
デジタルパンフレット

携帯・スマホ用QRコード▶

