

平成30年度

病 院 年 報



珠洲市総合病院

病 院 理 念

“市民の心の支えとなる地域の中核病院に”

1. 疾病の予防から在宅医療までの一環した体制の確立を目指します。
1. 安心と信頼の地域医療を目指します。
1. いたわりの心で皆様の健康と命を守ります。

基 本 方 針

私たちは、市民に信頼され、期待される病院であり続けるために、次のことに努めます。

1. 地域の人々に適切な医療を提供し、併せて健康の増進に努めます。
1. 医師をはじめ医療技術者等の研鑽を重ね、加えて研修・実習を担当し、技術の向上、医療水準の向上発展に努めます。
1. 地域の医療機関等との連携を図り、地域に不足している分野の強化推進と、地域における役割分担を認識した、医療提供に努めます。
1. 患者さん中心の医療を堅持し、患者サービスの向上を図り、地域の人々に、信頼され、地域への貢献に努めます。
1. 患者さんの権利の尊重とプライバシー保護を遵守し、看護の継続性の充実に努めます。
1. 患者さんが快適な環境で治療に専念でき、また職員が希望をもって働ける明るい病院とし、併せて経営の健全化に努めます。
1. 病院全体に静かで明るい雰囲気、文化の香り豊かな病院づくりに努めます。

目 次

第1章 病院の沿革及び現況

| | |
|------------|---|
| 1. 病院の沿革 | 1 |
| 2. 病院の概要 | 6 |
| 3. 職員の現況 | 8 |
| 4. 病院組織機構図 | 9 |

第2章 決算の概要

| | |
|--------------|----|
| 1. 収益費用明細書 | 10 |
| 2. 資本的収入及び支出 | 13 |
| 3. 貸借対照表 | 15 |

第3章 業務の概要

| | |
|-----------------------|----|
| 1. 患者の状況 | 17 |
| (1) 入院・外来別患者数 | 17 |
| (2) 外来初診患者数 | 18 |
| (3) 平均在院日数 | 19 |
| (4) 病床利用率 | 19 |
| (5) 休日及び時間外救急取り扱い患者数 | 20 |
| (6) 救急隊別患者搬入取り扱い件数 | 22 |
| 2. 地域医療連携業務の状況 | 23 |
| (1) 地域連携の状況 | 23 |
| (2) 患者サポート体制 | 23 |
| (3) 地域別紹介件数 | 23 |
| (4) 紹介科室別内訳 | 23 |
| 3. 手術の状況 | 24 |
| 4. 在宅医療及び介護認定の状況 | 25 |
| (1) 訪問診察・往診件数 | 25 |
| (2) 科別利用者及び経管栄養・経口者件数 | 25 |
| (3) 訪問看護件数 | 25 |
| (4) 主治医意見書作成件数 | 25 |
| (5) 訪問リハビリ件数 | 25 |

| | |
|------------------|----|
| 5. リハビリテーションの状況 | 26 |
| 6. 放射線の状況 | 28 |
| (1) 撮影件数 | 28 |
| 7. 分娩の状況 | 30 |
| (1) 分娩の状況 | 30 |
| (2) 分娩集計 | 31 |
| 8. 給食及び栄養指導の状況 | 34 |
| (1) 患者給食数 | 34 |
| (2) 栄養指導数 | 34 |
| (3) 平均残食率 | 34 |
| 9. 医療相談の状況 | 35 |
| (1) 医療相談件数 | 35 |
| (2) 医療相談状況内容 | 35 |
| 10. 臨床検査の状況 | 38 |
| 11. 内視鏡検査の状況 | 40 |
| 12. 健診及び人間ドックの状況 | 41 |
| 13. 人工透析の状況 | 42 |
| 14. 薬剤部の状況 | 43 |

看護科研究発表業績

第12回 看護実践学術集会

(平成30年9月1日 石川県地場産業センター)

- ・脳血管疾患で入院した父に付き添う娘とのかかわり
～渡辺式家族アセスメント/支援モデルを用いて見えてきたこと～
3階南病棟 堀田千代美 堂端光枝 石川優佳

第58回 全国国保地域医療学会

(平成30年10月5日 アスティ徳島)

- ・外来看護師の在宅療養支援の実態と今後の課題
外来 澤村めぐみ

第24回 日本腹膜透析医学会学術集会

(平成30年10月7日 JRホテルクレメント徳島)

- ・超高齢患者の腹膜透析を全面的サポートする長女への在宅移行までの
関わり
透析室 松田真由美 澤谷 薫 西岡 亮

第1章 病院の沿革及び現況

1. 病院の沿革

| | |
|--------------|---|
| 昭和25年 10月 6日 | 珠洲郡飯田町外10ヶ町村厚生医療組合立珠洲郡中央病院として開院 病院の名称/珠洲郡中央病院 病床数/一般30 伝染病15 |
| 昭和27年 3月 | 伝染病棟新築 病床数/一般60 伝染病20 結核15 |
| 昭和29年 7月 | 結核病棟新築 病床数/一般60 伝染病20 結核40 |
| 11月 | 市制施行により「飯田町外10町村厚生医療組合」を「珠洲市外2町厚生医療組合」と改組し「珠洲市外2町厚生医療組合立珠洲郡中央病院」となる |
| 昭和32年 5月 | 能都町の脱退により改組し「珠洲市外1町厚生医療組合立珠洲郡中央病院」となる |
| 昭和35年 4月 | 厚生医療組合の解散をうけ「珠洲郡中央病院」は珠洲市に帰属し名称を「珠洲市国民健康保険中央病院」と改称、珠洲市営病院として発足 |
| 昭和35・36年度 | 病院改築第1期事業として病棟改築 病床数/一般92 結核40 |
| 昭和37年 5月 | 「基準看護」承認 基準給食承認 |
| 8月 | 基準寝具承認 |
| 昭和38・39年度 | 病院改築第2期事業として診療及び管理棟新築 |
| 昭和39年 5月 | 未熟児センター完備 最大収容人数4 |
| 6月 | 救急告示病院指定 |
| 昭和42年 9月 | 総合病院の指定承認 病院の名称を「国民健康保険珠洲市総合病院」と改める 病床数/一般100 結核40 診療科目/内科・外科・産婦人科・耳鼻咽喉科・眼科 |
| 10月 | 整形外科開設 |
| 12月 | 基準看護「一類看護」承認 |
| 昭和45年 4月 | 小児科開設 |
| 昭和46年 2月 | X線テレビジョン装置完備 |
| 昭和49・50年度 | 結核病棟を改築し、一般病床の増床とリハビリテーション部門を開設 病床数/一般125 結核15 |
| 昭和50年 6月 | 基準看護「特一類看護」承認 |
| 昭和51年 3月 | 病院改修工事施工 窓枠取替 冷房設備新設 |
| 昭和53年 4月 | 労災指定病院指定 |
| 昭和54年 3月 | へき地中核病院指定 中央診療棟増築（手術室・検査室等） へき地巡回診療開始/馬渡・大谷・折戸 |
| 昭和56年 1月 | 脳神経外科開設 |
| 7月 | 腎人工透析開始 |
| 昭和57年 4月 | 皮膚・泌尿器科開設 |
| 昭和58・59年度 | 病棟増築・病院改修工事（内部改装）及び透析部門増築 |
| 昭和59年 3月 | 増床許可 病床数/一般175 結核15 診療科目/内科・外科・小児科・眼科・産婦人科・整形外科・脳神経外科 耳鼻咽喉科・泌尿器科 |
| 9月 | 全身用CTスキャナー設置 |
| 昭和62年 4月 | 眼科医師常勤開設 |
| 7月 | へき地巡回診療地域の変更（馬渡→上黒丸） |

| | | |
|-------|-----|---|
| 昭和62年 | 9月 | 病院運営協議会発足 医療事務コンピューター導入 |
| 昭和63年 | 2月 | 作業療法施設基準承認 |
| | 4月 | 耳鼻咽喉科常勤開設 |
| | 9月 | へき地巡回診療地域の変更（上黒丸中止） |
| | 10月 | 脳神経外科常勤開設 |
| 平成元年 | 9月 | 脳神経外科専用病棟完成（改造工事） 看護単位の変更（3単位→4単位） |
| | 12月 | 大谷診療所移転新築（旧大谷診療所廃止） |
| 平成2年 | 6月 | 三崎診療所廃止（昭和48年5月以降休診） |
| | 7月 | 新大谷診療所開設 |
| 平成3年 | 3月 | 新病院マスタープラン完成 |
| | 4月 | 基準看護「特二類看護」承認 |
| 平成4年 | 4月 | 皮膚科開設 |
| | 8月 | 磁気共鳴断層撮影装置（MR I）設置 |
| 平成6年 | 4月 | 訪問看護室設置 |
| | 7月 | 基準病衣承認 |
| 平成7年 | 5月 | 新看護体系承認 一般病棟/新看護（A） 2.5：1 結核病棟/新看護（A） 4：1 |
| 平成8年 | 6月 | 医療相談室設置 |
| 平成9年 | 2月 | 災害拠点病院指定 |
| | 3月 | 新病院建設工事完成 |
| | 5月 | 新病院竣工式 結核医療機関指定 |
| | 6月 | 名称を「珠洲市総合病院」として珠洲市野々江町ユ部1番地1で開院 病床数/199床（一般160 療養型32 結核7） 診療科目 10科→14科（神経内科・リハビリテーション科・精神科 放射線科を追加標榜） 院内にオーダーリングシステム（処方・検査・給食・放射線オーダ）導入 県内公立病院初 療養型病床群の新設 寝食分離による患者食堂（デイルーム）設置（3箇所） 核医学診断装置（R I）・泌尿器科用X線装置・血管造影装置等導入 |
| | 11月 | 泌尿器科常勤開始 |
| 平成10年 | 9月 | 金沢医科大学附属病院より麻酔医派遣 |
| 平成11年 | 6月 | 外来診療に予約制を一部導入 |
| | 9月 | 財務会計・固定資産・物品管理の電算システム構築 |
| | 11月 | 介護保険施設指定（許可）申請（介護療養型医療施設 定員8人） |
| 平成12年 | 1月 | 指定居宅介護支援事業者指定（許可）申請（指定居宅サービスはみなし指定） |
| | 3月 | 生活保護法指定介護機関指定申請 |
| | 4月 | 介護サービスの提供開始（医療保険と介護保険制度が確立） |
| 平成13年 | 8月 | 病床種別の届出（一般160 療養32 結核7） |
| | 9月 | 術中病理画像伝送装置（テレパソロジー）設置 金沢大学医学部病理学教室へ診断依頼 |
| | 9月 | 周産期母子医療支援システム導入 |
| | 11月 | 健診科開設・健診システム導入 |
| 平成14年 | 4月 | 週休二日制の試行開始（完全土曜日閉院） 皮膚科常勤開設 |

| | | |
|-------|-----|--|
| 平成14年 | 7月 | 神経内科の休止 |
| | 12月 | 骨塩定量測定装置（前腕部用）導入 |
| 平成15年 | 1月 | 能登北部の病院における診療を支援するための相互応援体制に関する覚書締結 |
| | 4月 | へき地医療拠点病院指定 泌尿器科の診療が毎週2回（火曜・金曜日）に変更 |
| | 5月 | 医療相談窓口コーナー設置（ソーシャルワーカーの常駐） |
| 平成16年 | 1月 | 院内完全禁煙実施（喫煙コーナーの設置・分煙機の撤去） |
| | 3月 | 金沢大学附属病院臨床研修病院指定（協力型臨床研修施設） |
| | 4月 | 泌尿器科の診療が隔週火曜日のみに変更 |
| | 12月 | 新医療情報システムを構築して運用開始 個人情報保護推進委員会を組織する |
| 平成17年 | 4月 | 個人情報保護法が施行される |
| | 5月 | 市民ボランティア活動開始（正面玄関前交通整理等） |
| | 10月 | 金沢大学寄附講座「地域医療学講座」開設 呼吸器外科の診療開始 |
| 平成18年 | 4月 | 地域医療連携室を開設 外来窓口業務を全面委託化 泌尿器科の診療が週1回（月曜日）に変更 入院基本料届出 一般・結核病棟 13：1 看護補助加算届出 一般病棟 10：1 |
| | 6月 | 診療録管理委員会設置 船員法施行規則第57条第4号の規定に基づく医師として指定 |
| | 7月 | 石川県地域医療支援医師修学資金貸与事業の経費負担の協力締結 入院基本料届出 一般・結核病棟 10：1 施設基準届出 療養病棟 8割未満 |
| | 9月 | 金沢医科大学病院臨床研修病院指定（協力型臨床研修施設） 遠隔放射線画像支援システム稼動 金沢大学放射線科との送受信開始 |
| | 11月 | 遠隔画像診断の施設基準届出 |
| 平成19年 | 1月 | 診療録管理規定・記録開示方針等の制定 障害者自立支援法第54条第2項の規定による指定自立支援医療機関の指定（更正医療・育成医療） |
| | 2月 | 船員保険生活習慣病予防健診委託契約締結 公立宇出津総合病院と「医療連携・病院経営合同懇談会」（第1回）を開催 |
| | 4月 | 皮膚科の診療が週3回（月・水・木曜日）に変更（非常勤） 糖尿病教室を「糖尿病予防教室」と名称変更し一般住民にも開放 石川県看護師等修学資金貸与事業に要する経費負担の協定締結 |
| | 5月 | 院内に自動体外式除細動器（AED）設置 |
| | 7月 | 精神科の診療が毎週金曜日に変更 病院派遣型再就職支援事業の申出書提出 |
| | 12月 | 金沢大学寄附講座「地域医療学講座」研究結果報告 |
| 平成20年 | 4月 | 能登北部地域医療協議会発足 |
| | 7月 | マルチスライスCT装置更新 能登脳卒中地域連携クリティカルパスに参加 |
| 平成20年 | 10月 | 石川県地域医療支援センターと石川県地域医療人材バンクの連携により、 内科医が1名着任 |

| | | |
|-------|-----|---|
| 平成20年 | 10月 | 日本眼科学会専門医制度研修施設認定 |
| 平成21年 | 1月 | 会計にPOSシステム導入 |
| | 2月 | 「珠洲市総合病院改革プラン」策定 |
| | 4月 | 眼科の診療が週2回（水・金曜日）の午後に変更（非常勤） 精神科の診療が週2回（水・金曜日）に変更 |
| 平成22年 | 2月 | 磁気共鳴画像診断装置（MRI）更新 |
| | 5月 | 医師住宅A棟・B棟新築（野々江町地内） |
| | 9月 | 検査室の自動分析装置更新 |
| 平成23年 | 3月 | 医師住宅C棟新築（野々江町地内） |
| 平成24年 | 2月 | 血管造影撮影装置更新 |
| | 3月 | 医師住宅（野々江住宅1・2号棟）改築 JAすずしよりJA共済「地域の安全・安心プロジェクト」による高規格救急車の寄附受納 |
| | 8月 | 世界保健機関（WHO）・ユニセフより「赤ちゃんにやさしい病院（BFH）」に認定 |
| | 11月 | 院内ナースコール更新 院内空調設備更新 |
| 平成25年 | 1月 | オーダーリングシステムを電子カルテシステムに移行 |
| | 3月 | 医師住宅（野々江マンション）改築 |
| | 4月 | 産婦人科内に禁煙外来開設（毎週木曜日午後） |
| | 5月 | 検査室に循環器超音波診断システム導入 |
| 平成26年 | 3月 | 地域医療連携ネットワークサービス「ID-Link」稼働開始 飯田医師住宅1号棟リフォーム 飯田医師住宅2号棟新築 珠洲市総合病院災害対応マニュアル策定 |
| | 4月 | 敷地内全面禁煙実施 |
| | 7月 | 石川県より「石川DMAT指定病院」として指定され「石川DMATの出動に関する協定」を締結 |
| | 10月 | 地域包括ケア入院医療管理料届出 |
| | 12月 | X線TV装置更新 |
| 平成27年 | 1月 | 放射線画像のフィルムレス運用開始 |
| | 8月 | 病院正面のバス待合所整備 |
| | 10月 | 地域包括ケア病棟入院料届出 許可病床数を199床から195床（一般104 地域包括52 療養型32 結核7）へ変更 |
| 平成28年 | 2月 | 中央材料室の滅菌装置更新 |
| | 3月 | 院内空調設備更新 |
| 平成29年 | 3月 | 病院改革プラン2016策定 第一正面駐車場拡張・第二正面駐車場新設工事完了 中央材料室の器具除染用洗浄器更新 |
| | 4月 | 核医学診断装置（RI）の運用を停止 珠洲市総合病院医療従事者修学資金貸与を実施（医療従事者10職種まで拡大） |
| 平成29年 | 7月 | 正面ロータリー改修工事完了 融雪装置の設置 |
| 平成30年 | 2月 | おむつセット（CSセット）運用開始 |
| 平成30年 | 3月 | 消防設備（受信設備・火災報知設備一式）更新工事完了 衛生設備改修（各病棟・一階中央トイレ洋式化）工事完了 |

| | |
|-----------|---------------------------------|
| 平成30年 3月 | 栄養科 食器洗浄機更新 |
| 4月 | デイサロン（すずの音）開設 患者支援センター開設 |
| 10月 | 厨芥処理槽修繕工事完了 |
| 平成30年 12月 | 温冷水2次ポンプ更新 手術室・機械室インバータ盤更新 |
| 平成31年 1月 | デジタル式乳房用X線診断装置（トモシンセシス）更新 |
| 2月 | 個室内ユニットトイレ バリアフリー化改修（一部個室を除く）完了 |

2.病院の概要

| | |
|---------------|--|
| 名 称 | 珠洲市総合病院 |
| 所 在 地 | 珠洲市野々江町ユ部1番地1 T E L 0768-82-1181 (代表) F A X 0768-82-1191 E-mail byouin@city.suzu.lg.jp |
| 開 設 者 | 珠洲市長 泉谷 満寿裕 |
| 病 院 長 | 浜田 秀剛 |
| 敷地面積 | 31,247.21 m ² |
| 建物延面積 | 12,249.30 m ² |
| 診療科目 (13科) | 内科、外科、小児科、眼科、耳鼻咽喉科、産婦人科、整形外科、 脳神経外科、泌尿器科、皮膚科、精神科、放射線科、 リハビリテーション科 |
| 許可病床数 | 195床 (一般104床、地包52床、療養型32床、結核7床) |
| 保険診療 | 10:1 入院基本 |
| 診療指定 | 保険医療機関、救急指定病院、へき地医療拠点病院、災害拠点病院 労災保険指定医療機関、結核指定医療機関、生活保護法指定医療機関 母体保護法指定病院、特定疾患治療研究医療機関、養育医療指定医療機関 被爆者一般疾病指定医療機関、小児慢性特定疾患治療医療研究機関 身体障害福祉法指定医療機関、指定自立支援医療機関 更正医療指定医療機関、育成医療指定支援医療機関 労災特別加入健診指定医療機関、原爆被爆者指定医療機関 国民健康保険療養取扱医療機関 |
| 施設基準 | 【基本診療料】 一般病棟入院基本料(10対1) 療養病棟入院基本料2 結核病棟入院基本料(10対1) 地域包括ケア病棟入院料1 救急医療管理加算 急性期一般入院料6 妊産婦緊急搬送入院加算 診療録管理体制加算1 医師事務作業補助体制加算1 (25対1) 急性期看護補助体制加算 (50対1) 重症者等療養環境特別加算 重症皮膚潰瘍管理加算 感染防止対策加算2 患者サポート体制充実加算 ハイリスク妊娠管理加算 入退院支援加算2 データ提出加算2 認知症ケア加算2 |

施設基準

【特掲診療料】

高度難聴指導管理料 糖尿病合併症管理料 がん性疼痛緩和指導管理料
糖尿病透析予防管理料 乳腺炎重症化予防・ケア指導料
夜間休日救急搬送医学管理料の注 3 に掲げる救急搬送看護体制加算
ニコチン依存症管理料
ハイリスク妊産婦共同管理料Ⅰ がん治療連携指導料 薬剤管理指導料
在宅療養支援病院 1（強化型・単独）
在宅患者訪問看護指導料及び同一建物居住者訪問看護・指導料
遺伝学的検査の注
HPV 核酸検出及び HPV 核酸検出(簡易ジェノバ判定)
検体検査管理加算（Ⅰ） コンタクトレンズ検査料（Ⅰ）
遠隔画像診断 CT 撮影及び MRI 撮影 外来化学療法加算 2
無菌製剤処理料
脳血管疾患等リハビリテーション料(Ⅱ)
運動器リハビリテーション料(Ⅰ)
呼吸器リハビリテーション料(Ⅰ)
がん患者リハビリテーション料
廃用症候群リハビリテーション料（Ⅰ）
人工腎臓 導入期加算 2 及び腎代替療法実績加算
透析液水質確保加算及び慢性維持透析濾過加算
下肢末梢動脈疾患指導管理加算
医科点数表第 2 章第 10 部手術の通則 5 及び 6(歯科点数表第 2 章第 9 部の
通則 4 を含む。) に掲げる手術
医科点数表第 2 章第 10 部手術の通則 16 に掲げる手術
胃瘻造設術 大動脈バルーンパンピング法
輸血管理料Ⅱ 輸血適正使用加算 人工肛門・人工膀胱造設術前処置加算
胃瘻造設時嚥下機能評価加算
経皮的冠動脈形成術 経皮的冠動脈ステント留置術

【その他】

入院時食事療養法(Ⅰ)特別管理

3. 職員の現況

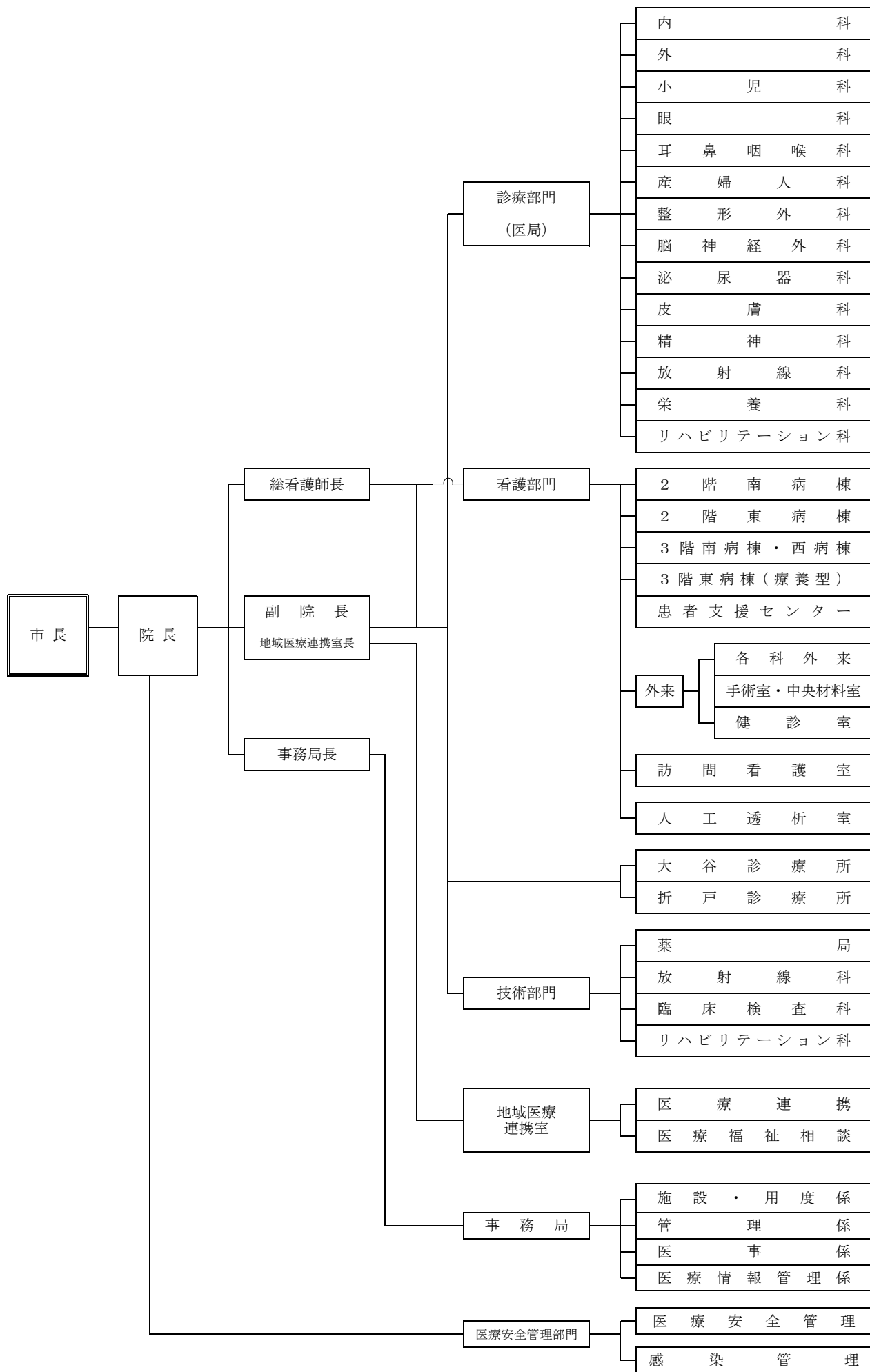
職員数の推移（各年度3月31日現在）

（単位：人）

| 年 度 職 種 | | 平成28年度 | | 平成29年度 | | 平成30年度 | |
|-------------------|---------------|--------|-----|--------|-----|--------|-----|
| | | 正職員 | 臨職員 | 正職員 | 臨職員 | 正職員 | 臨職員 |
| 医 師 | | 13 | 3 | 14 | 3 | 11 | 4 |
| 看 護 部 門 | | 121 | 25 | 122 | 20 | 123 | 18 |
| 内 訳 | 看 護 師 | 92 | 9 | 93 | 7 | 94 | 6 |
| | 助 産 師 | 5 | | 5 | | 6 | |
| | 保 健 師 | 2 | | 2 | | 2 | |
| | 准 看 護 師 | 9 | 4 | 9 | 3 | 8 | 2 |
| | 看 護 助 手 | 13 | 12 | 13 | 10 | 13 | 10 |
| 医 療 技 術 部 門 | | 36 | 5 | 36 | 6 | 39 | 6 |
| 内 訳 | 薬 剤 師 | 7 | | 6 | | 6 | 1 |
| | 診 療 放 射 線 技 師 | 7 | | 7 | | 7 | |
| | 臨 床 検 査 技 師 | 6 | | 6 | | 6 | 1 |
| | 作 業 療 法 士 | 3 | | 4 | | 4 | |
| | 理 学 療 法 士 | 9 | | 9 | | 10 | |
| | 言 語 聴 覚 士 | 2 | | 2 | | 3 | |
| | 管 理 栄 養 士 | 2 | 1 | 2 | 1 | 3 | |
| | 栄 養 士 | | 1 | | 1 | | 4 |
| そ の 他 | | 3 | | 4 | | | |
| 事 務 職 員 | | 15 | 9 | 15 | 8 | 14 | 10 |
| ソ ー シ ャ ル ワ ー カ ー | | 3 | | 4 | | 3 | |
| そ の 他 の 職 員 | | 1 | 16 | 1 | 16 | 1 | 17 |
| 内 訳 | 調 理 師 | | 14 | | 14 | | 15 |
| | 技 術 員 | 1 | 2 | 1 | 2 | 1 | 2 |
| 総 計 | | 189 | 58 | 192 | 53 | 191 | 55 |

珠洲市総合病院組織機構図

平成30年4月1日現在



第2章 決算の概要

1. 収益費用明細書

(単位:円、%)

| | 平成28年度 | | 平成29年度 | | 平成30年度 | |
|------------|---------------|-------|---------------|-------|---------------|-------|
| | 金額 | 前年比 | 金額 | 前年比 | 金額 | 前年比 |
| 病院事業収益 | 3,938,492,923 | 101.5 | 3,955,728,404 | 100.4 | 3,719,293,765 | 94.0 |
| 医業収益 | 3,530,429,921 | 101.8 | 3,552,131,267 | 100.6 | 3,323,935,220 | 93.6 |
| 入院収益 | 1,442,437,676 | 108.6 | 1,552,426,320 | 107.6 | 1,402,168,414 | 90.3 |
| 外来収益 | 1,869,838,904 | 96.6 | 1,817,577,338 | 97.2 | 1,739,508,239 | 95.7 |
| その他医業収益 | 150,259,258 | 104.3 | 146,749,163 | 97.7 | 145,473,730 | 99.1 |
| 室料差額収益 | 25,647,409 | 119.3 | 22,596,837 | 88.1 | 18,643,637 | 82.5 |
| 一般会計負担金 | 44,912,000 | 100.0 | 45,078,000 | 100.4 | 44,672,000 | 99.1 |
| へき地巡回収益 | 2,531,398 | 80.8 | 2,554,552 | 100.9 | 1,573,520 | 61.6 |
| 公衆衛生活動収益 | 55,539,673 | 107.2 | 53,584,990 | 96.5 | 59,637,604 | 111.3 |
| 受託検査施設利用収益 | 8,835,178 | 81.7 | 10,965,013 | 124.1 | 9,597,323 | 87.5 |
| その他医業収益 | 12,793,600 | 107.6 | 11,969,771 | 93.6 | 11,349,646 | 94.8 |
| 介護保険収益 | 67,894,083 | 112.1 | 35,378,446 | 52.1 | 36,784,837 | 104.0 |
| 居宅サービス収益 | 37,019,832 | 109.7 | 32,234,063 | 87.1 | 33,989,513 | 105.4 |
| 施設サービス収益 | 27,682,173 | 115.9 | 206,910 | 0.7 | 0 | 皆減 |
| その他雑収益 | 3,192,078 | 109.2 | 2,937,473 | 92.0 | 2,795,324 | 95.2 |
| 医業外収益 | 399,735,765 | 97.6 | 403,477,079 | 100.9 | 394,910,073 | 97.9 |
| 受取利息及び配当金 | 734,924 | 97.7 | 720,372 | 98.0 | 693,838 | 96.3 |
| 預金利息 | 734,924 | 97.7 | 720,372 | 98.0 | 693,838 | 96.3 |
| 他会計補助金 | 73,714,000 | 90.1 | 76,363,000 | 103.6 | 85,571,000 | 112.1 |
| 一般会計補助金 | 65,959,000 | 88.9 | 68,363,000 | 103.6 | 79,113,000 | 115.7 |
| 国保会計補助金 | 7,755,000 | 102.0 | 8,000,000 | 103.2 | 6,458,000 | 80.7 |
| 県支出金 | 13,435,000 | 100.7 | 13,771,000 | 102.5 | 13,655,000 | 99.2 |
| 県補助金 | 13,435,000 | 100.7 | 13,771,000 | 102.5 | 13,655,000 | 99.2 |
| 負担金交付金 | 92,082,000 | 94.2 | 92,380,000 | 100.3 | 89,406,000 | 96.8 |
| 一般会計負担金 | 92,082,000 | 94.2 | 92,380,000 | 100.3 | 89,406,000 | 96.8 |
| 長期前受金戻入 | 140,402,718 | 95.3 | 150,207,063 | 107.0 | 147,811,225 | 98.4 |
| 患者外給食収益 | 1,149,635 | 91.5 | 1,357,275 | 118.1 | 1,451,858 | 107.0 |
| その他医業外収益 | 62,148,201 | 99.3 | 57,551,218 | 92.6 | 56,321,152 | 97.9 |
| 不用品売却収益 | 0 | 皆減 | 74,075 | 皆増 | 0 | 皆減 |
| その他雑収益 | 62,148,201 | 99.3 | 57,477,143 | 92.5 | 56,321,152 | 98.0 |
| 寄附金 | 0 | | 0 | | 0 | |
| 特別利益 | 8,327,237 | 654.8 | 120,058 | 1.4 | 448,472 | 373.5 |
| 固定資産売却収益 | 0 | | 0 | | 0 | |
| 過年度損益修正益 | 8,327,237 | 654.8 | 120,058 | 1.4 | 448,472 | 373.5 |
| 診療所事業収益 | 8,191,116 | 89.5 | 8,049,247 | 98.3 | 6,556,255 | 81.5 |
| 大谷診療所医業収益 | 8,191,116 | 89.5 | 8,049,247 | 98.3 | 6,556,255 | 81.5 |
| 外来収益 | 8,191,116 | 89.5 | 8,049,247 | 98.3 | 6,556,255 | 81.5 |
| その他医業収益 | 0 | | 0 | | 0 | |
| 公衆衛生活動収益 | 0 | | 0 | | 0 | |
| 医療相談収益 | 0 | | 0 | | 0 | |
| その他医業収益 | 0 | | 0 | | 0 | |
| 大谷診療所医業外収益 | 0 | | 0 | | 0 | |
| 受取利息及び配当金 | 0 | | 0 | | 0 | |
| 預金利息 | 0 | | 0 | | 0 | |
| 他会計補助金 | 0 | | 0 | | 0 | |
| 一般会計補助金 | 0 | | 0 | | 0 | |
| 国保会計補助金 | 0 | | 0 | | 0 | |
| 負担金交付金 | 0 | | 0 | | 0 | |
| 一般会計負担金 | 0 | | 0 | | 0 | |
| その他医業外収益 | 0 | | 0 | | 0 | |
| その他雑収益 | 0 | | 0 | | 0 | |
| 特別利益 | 0 | | 0 | | 0 | |
| 過年度損益修正益 | 0 | | 0 | | 0 | |
| 収益合計 | 3,946,684,039 | 101.5 | 3,963,777,651 | 100.4 | 3,725,850,020 | 94.0 |

(単位：円、%)

| | 平成28年度 | | 平成29年度 | | 平成30年度 | |
|----------------|---------------|-------|---------------|-------|---------------|-------|
| | 金額 | 前年比 | 金額 | 前年比 | 金額 | 前年比 |
| 病院事業費用 | 4,077,183,840 | 105.5 | 3,910,350,984 | 95.9 | 3,792,175,649 | 97.0 |
| 医業費用 | 3,628,111,290 | 100.3 | 3,645,608,426 | 100.5 | 3,573,172,888 | 98.0 |
| 給与費 | 1,735,435,151 | 101.7 | 1,772,705,388 | 102.1 | 1,791,415,472 | 101.1 |
| 給料 | 667,295,873 | 100.4 | 680,248,012 | 101.9 | 684,039,664 | 100.6 |
| 手当 | 382,677,788 | 101.8 | 393,722,244 | 102.9 | 376,804,900 | 95.7 |
| 賞与引当金繰入額 | 83,428,000 | 102.3 | 85,562,000 | 102.6 | 88,817,000 | 103.8 |
| 賃金 | 259,637,356 | 99.6 | 248,134,057 | 95.6 | 268,006,893 | 108.0 |
| 報酬 | 0 | | 0 | | 0 | |
| 法定福利費 | 253,787,048 | 98.0 | 262,595,417 | 103.5 | 267,410,238 | 101.8 |
| 法定福利費引当金繰入額 | | | | | 16,152,000 | 皆増 |
| 退職給付金 | 88,609,086 | 134.9 | 102,443,658 | 115.6 | 21,012,339 | 20.5 |
| 退職給付引当金繰入額 | | | | | 69,802,438 | 皆増 |
| 材料費 | 1,245,489,668 | 99.1 | 1,221,616,940 | 98.1 | 1,147,790,604 | 94.0 |
| 薬品費 | 1,044,466,100 | 97.3 | 999,471,357 | 95.7 | 974,150,933 | 97.5 |
| 診療材料費 | 162,637,561 | 108.6 | 183,278,334 | 112.7 | 139,180,089 | 75.9 |
| 給食材料費 | 34,743,306 | 115.2 | 34,993,899 | 100.7 | 31,408,003 | 89.8 |
| 医療消耗備品費 | 3,642,701 | 105.9 | 3,873,350 | 106.3 | 3,051,579 | 78.8 |
| 経費 | 402,779,689 | 102.4 | 406,840,202 | 101.0 | 411,291,630 | 101.1 |
| 旅費交通費 | 10,769,006 | 104.1 | 10,143,672 | 94.2 | 9,476,224 | 93.4 |
| 職員被服費 | 2,064,342 | 638.8 | 460,210 | 22.3 | 3,152,823 | 685.1 |
| 消耗品費 | 18,599,112 | 101.9 | 18,574,519 | 99.9 | 18,807,660 | 101.3 |
| 消耗備品費 | 1,315,375 | 230.1 | 880,900 | 67.0 | 1,236,014 | 140.3 |
| 光熱水費 | 55,491,350 | 99.9 | 60,087,211 | 108.3 | 63,668,997 | 106.0 |
| 燃料費 | 11,593,320 | 93.5 | 14,500,923 | 125.1 | 14,352,067 | 99.0 |
| 食糧費 | 39,818 | 93.5 | 49,078 | 123.3 | 37,966 | 77.4 |
| 印刷製本費 | 828,998 | 79.3 | 1,163,032 | 140.3 | 1,127,052 | 96.9 |
| 修繕費 | 29,002,576 | 115.0 | 29,861,082 | 103.0 | 28,930,697 | 96.9 |
| 保険料 | 8,772,511 | 96.3 | 8,703,761 | 99.2 | 8,184,052 | 94.0 |
| 賃借料 | 33,419,690 | 100.0 | 32,628,451 | 97.6 | 32,277,718 | 98.9 |
| 通信運搬費 | 3,717,479 | 101.3 | 3,735,334 | 100.5 | 3,527,252 | 94.4 |
| 委託料 | 214,683,778 | 101.2 | 215,098,674 | 100.2 | 210,608,546 | 97.9 |
| 交際費 | 377,300 | 92.1 | 456,056 | 120.9 | 455,478 | 99.9 |
| 諸会費 | 1,712,985 | 100.2 | 1,755,700 | 102.5 | 6,632,286 | 377.8 |
| 公課費 | 118,000 | 94.9 | 124,800 | 105.8 | 109,400 | 87.7 |
| 役務費 | 1,957,193 | 95.1 | 1,995,040 | 101.9 | 1,925,910 | 96.5 |
| 貸倒引当金繰入額 | 0 | | 0 | | 0 | |
| 雑費 | 8,316,856 | 120.2 | 6,621,759 | 79.6 | 6,781,488 | 102.4 |
| 減価償却費 | 207,629,732 | 94.1 | 205,450,212 | 99.0 | 189,172,409 | 92.1 |
| 建物減価償却費 | 69,137,342 | 114.6 | 69,117,020 | 100.0 | 69,102,389 | 100.0 |
| 建物附属設備減価償却費 | 21,117,239 | 113.7 | 19,256,478 | 91.2 | 20,032,380 | 104.0 |
| 構築物減価償却費 | 5,903,821 | 105.6 | 10,414,891 | 176.4 | 10,414,891 | 100.0 |
| 器械器具減価償却費 | 100,748,940 | 81.1 | 97,025,772 | 96.3 | 83,160,408 | 85.7 |
| 車両減価償却費 | 6,022,446 | 92.5 | 5,713,485 | 94.9 | 2,442,427 | 42.7 |
| 備品減価償却費 | 4,699,944 | 86.0 | 3,922,566 | 83.5 | 4,019,914 | 102.5 |
| 資産減耗費 | 6,558,000 | 95.5 | 6,434,430 | 98.1 | 1,994,069 | 31.0 |
| たな卸資産減耗費 | 0 | | 0 | | 0 | |
| 固定資産除却費 | 6,558,000 | 95.5 | 6,434,430 | 98.1 | 1,994,069 | 31.0 |
| 研究研修費 | 6,014,612 | 96.0 | 6,103,853 | 101.5 | 7,021,238 | 115.0 |
| 研究材料費 | 0 | | 0 | | 0 | |
| 謝金 | 94,448 | 70.8 | 86,856 | 92.0 | 103,337 | 119.0 |
| 図書費 | 1,081,958 | 55.9 | 2,199,284 | 203.3 | 2,283,875 | 103.8 |
| 旅費 | 3,028,959 | 91.4 | 2,707,286 | 89.4 | 3,098,949 | 114.5 |
| 研究雑費 | 1,090,026 | 123.3 | 1,110,427 | 101.9 | 1,535,077 | 138.2 |
| へき地巡回医療費 | 3,279,816 | 79.7 | 4,171,558 | 127.2 | 3,356,897 | 80.5 |
| 給料 | 1,675,003 | 83.2 | 46,155 | 2.8 | 0 | 皆減 |
| 手当 | 419,170 | 61.6 | 467,838 | 111.6 | 0 | 皆減 |
| 賃金 | 0 | | 1,666,132 | 皆増 | 1,949,477 | 117.0 |
| 法定福利費 | 77,709 | 42.3 | 113,983 | 146.7 | 101,695 | 89.2 |
| へき地巡回経費 | 1,107,934 | 89.5 | 1,877,450 | 169.5 | 1,305,725 | 69.5 |
| へき地医療診療支援システム費 | 20,924,622 | 101.8 | 22,285,843 | 106.5 | 21,130,569 | 94.8 |
| 消耗品費 | 113,400 | 100.0 | 113,400 | 100.0 | 113,400 | 100.0 |
| 通信運搬費 | 175,322 | 117.4 | 227,443 | 129.7 | 224,669 | 98.8 |
| 賃借料 | 8,933,400 | 91.9 | 9,762,000 | 109.3 | 9,762,000 | 100.0 |
| 委託料 | 11,702,500 | 110.8 | 12,183,000 | 104.1 | 11,030,500 | 90.5 |
| 消耗備品費 | 0 | | 0 | | 0 | |

(単位：円、%)

| | 平成28年度 | | 平成29年度 | | 平成30年度 | |
|---------------|---------------|----------|---------------|-----------|---------------|---------|
| | 金額 | 前年比 | 金額 | 前年比 | 金額 | 前年比 |
| 医業外費用 | 241,174,974 | 96.4 | 259,444,603 | 107.6 | 218,429,655 | 84.2 |
| 支払利息及び企業債取扱諸費 | 105,696,719 | 92.4 | 96,654,272 | 91.4 | 87,494,468 | 90.5 |
| 企業債利息 | 105,696,719 | 92.4 | 96,654,272 | 91.4 | 87,494,468 | 90.5 |
| 一時借入金利息 | 0 | | 0 | | 0 | |
| 繰延勘定償却 | 1,923,830 | 82.2 | 1,923,830 | 100.0 | 1,923,830 | 100.0 |
| 控除対象外消費税額償却 | 1,923,830 | 82.2 | 1,923,830 | 100.0 | 1,923,830 | 100.0 |
| 患者外給食材料費 | 2,833,271 | 106.4 | 3,059,883 | 108.0 | 2,833,275 | 92.6 |
| 給食材料費 | 2,833,271 | 106.4 | 3,059,883 | 108.0 | 2,833,275 | 92.6 |
| 消費税及び地方消費税 | 0 | | 0 | | 0 | |
| 雑支出 | 130,721,154 | 100.0 | 129,676,645 | 99.2 | 123,640,844 | 95.3 |
| その他雑支出 | 130,721,154 | 100.0 | 129,676,645 | 99.2 | 123,640,844 | 95.3 |
| 医療従事者確保経費 | | | 28,129,973 | 皆増 | 2,537,238 | 9.0 |
| 特別損失 | 207,897,576 | 64,785.2 | 5,297,955 | 2.5 | 573,106 | 10.8 |
| 固定資産売却損 | 207,896,614 | 皆増 | 0 | 皆減 | 0 | |
| 過年度損益修正損 | 962 | 0.3 | 5,297,955 | 550,723.0 | 573,106 | 10.8 |
| その他特別損失 | 0 | | 0 | | 0 | |
| 診療所事業費用 | 6,873,797 | 100.2 | 6,728,892 | 97.9 | 6,370,242 | 94.7 |
| 大谷診療所医業費用 | 6,779,749 | 99.1 | 6,715,858 | 99.1 | 6,322,516 | 94.1 |
| 給与費 | 5,729,408 | 99.3 | 5,652,227 | 98.7 | 5,706,312 | 101.0 |
| 給料 | 467,173 | 88.7 | 513,768 | 110.0 | 489,067 | 95.2 |
| 手当 | 1,060,470 | 101.2 | 1,037,469 | 97.8 | 203,910 | 19.7 |
| 賃金 | 3,604,021 | 100.7 | 3,519,165 | 97.6 | 4,493,870 | 127.7 |
| 法定福利費 | 597,744 | 97.2 | 581,825 | 97.3 | 519,465 | 89.3 |
| 材料費 | 769,268 | 102.4 | 816,289 | 106.1 | 333,992 | 40.9 |
| 薬品費 | 769,268 | 102.4 | 816,289 | 106.1 | 333,992 | 40.9 |
| 診療材料費 | 0 | | 0 | | 0 | |
| 医療消耗備品費 | 0 | | 0 | | 0 | |
| 経費 | 226,069 | 84.1 | 246,013 | 108.8 | 282,212 | 114.7 |
| 旅費交通費 | 0 | | 0 | | 0 | |
| 職員被服費 | 0 | | 0 | | 0 | |
| 消耗品費 | 3,686 | 22.7 | 0 | 皆減 | 26,500 | 皆増 |
| 消耗備品費 | 0 | | 0 | | 0 | |
| 光熱水費 | 0 | | 0 | | 0 | |
| 燃料費 | 78,664 | 88.9 | 87,184 | 110.8 | 104,422 | 119.8 |
| 印刷製本費 | 0 | | 0 | | 0 | |
| 修繕費 | 0 | | 14,700 | 皆増 | 0 | 皆減 |
| 保険料 | 114,905 | 100.0 | 115,631 | 100.6 | 115,699 | 100.1 |
| 賃借料 | 0 | 皆減 | 0 | | 0 | |
| 通信運搬費 | 28,814 | 98.6 | 28,498 | 98.9 | 28,591 | 100.3 |
| 委託料 | 0 | | 0 | | 0 | |
| 役務費 | 0 | | 0 | | 0 | |
| 雑費 | 0 | | 0 | | 7,000 | 皆増 |
| 減価償却費 | 55,004 | 100.0 | 1,329 | 2.4 | 0 | 皆減 |
| 建物減価償却費 | 0 | | 0 | | 0 | |
| 備品減価償却費 | 55,004 | 100.0 | 1,329 | 2.4 | 0 | 皆減 |
| 研究研修費 | 0 | | 0 | | 0 | |
| 図書費 | 0 | | 0 | | 0 | |
| 旅費 | 0 | | 0 | | 0 | |
| 研究雑費 | 0 | | 0 | | 0 | |
| 大谷診療所医業外費用 | 8,881 | 72.2 | 10,424 | 117.4 | 13,193 | 126.6 |
| 支払利息及び企業債取扱諸費 | 0 | | 0 | | 0 | |
| 企業債利息 | 0 | | 0 | | 0 | |
| 雑支出 | 8,881 | 72.2 | 10,424 | 117.4 | 13,193 | 126.6 |
| その他雑支出 | 8,881 | 72.2 | 10,424 | 117.4 | 13,193 | 126.6 |
| 特別損失 | 85,167 | 8,088.0 | 2,610 | 3.1 | 34,533 | 1,323.1 |
| 過年度損益修正損 | 85,167 | 8,088.0 | 2,610 | 3.1 | 34,533 | 1,323.1 |
| 費用合計 | 4,084,057,637 | 105.4 | 3,917,079,876 | 95.9 | 3,798,545,891 | 97.0 |
| 当年度純損益 | △ 137,373,598 | △ 944.8 | 46,697,775 | △ 34.0 | △ 72,695,871 | △ 155.7 |

2. 資本的收入及び支出

収 入

(単位:円、%)

| | 平成28年度 | | 平成29年度 | | 平成30年度 | |
|------------|-------------|-------|-------------|-------|-------------|------|
| | 金額 | 前年比 | 金額 | 前年比 | 金額 | 前年比 |
| 病院事業資本的收入 | 474,108,700 | 144.5 | 405,552,000 | 85.5 | 386,462,000 | 95.3 |
| 企業債 | 63,400,000 | 80.8 | 111,300,000 | 175.6 | 98,800,000 | 88.8 |
| 県支出金 | | 皆減 | 7,529,000 | 皆増 | 7,178,000 | 95.3 |
| 他会計負担金 | 287,056,000 | 116.4 | 284,023,000 | 98.9 | 279,404,000 | 98.4 |
| 他会計補助金 | 2,700,000 | 100.0 | 2,700,000 | 100.0 | 1,080,000 | 40.0 |
| 寄付金 | | | | | | |
| 診療所事業資本的收入 | | | | | | |
| 企業債 | | | | | | |
| 他会計負担金 | | | | | | |
| 固定資産売却収益 | 120,952,000 | 皆増 | 0 | 皆減 | 0 | |

(単位:円、%)

| | 平成28年度 | | 平成29年度 | | 平成30年度 | |
|-----------------|-------------|-------|-------------|-------|-------------|---------|
| | 金額 | 前年比 | 金額 | 前年比 | 金額 | 前年比 |
| 病院事業資本の支出 | 525,818,434 | 111.8 | 575,683,865 | 109.5 | 554,645,674 | 96.3 |
| 建設改良費 | 126,445,536 | 139.2 | 153,804,966 | 121.6 | 141,953,016 | 92.3 |
| 営業設備費 | 69,853,536 | 109.2 | 90,075,246 | 128.9 | 91,855,056 | 102.0 |
| 備品購入費 | 3,998,376 | 147.5 | 7,035,136 | 175.9 | 5,917,516 | 84.1 |
| 医療器械購入費 | 65,855,160 | 107.5 | 79,144,560 | 120.2 | 83,352,240 | 105.3 |
| 自動車購入費 | | | 3,895,550 | 皆増 | 2,585,300 | 66.4 |
| 防災システム改修事業 | | | 35,078,400 | 皆増 | | 皆減 |
| 工事請負費 | | | 35,078,400 | 皆増 | | 皆減 |
| 病院ロータリー整備工事 | | | 20,124,720 | 皆増 | | 皆減 |
| 工事請負費 | | | 20,124,720 | 皆増 | | 皆減 |
| 衛生設備整備事業 | | | 8,056,800 | 皆増 | 1,906,200 | 23.7 |
| 工事請負費 | | | 8,056,800 | 皆増 | 1,906,200 | 23.7 |
| 厨房処理槽用流量調整槽設置事業 | | | 469,800 | 皆増 | 18,594,360 | 3,957.9 |
| 委託料 | | | 469,800 | 皆増 | 0 | 皆減 |
| 工事請負費 | | | | | 18,594,360 | 皆増 |
| 院内空調更新事業 | | 皆減 | | | 19,634,400 | 皆増 |
| 委託料 | | 皆減 | | | 1,382,400 | 皆増 |
| 工事請負費 | | 皆減 | | | 18,252,000 | 皆増 |
| 院内設備更新事業 | | | | | 2,516,400 | 皆増 |
| 委託料 | | | | | 648,000 | 皆増 |
| 工事請負費 | | | | | 1,868,400 | 皆増 |
| 院内電気設備等改修事業 | | | | | 1,836,000 | 皆増 |
| 委託料 | | | | | 1,836,000 | 皆増 |

(単位:円、%)

| | 平成28年度 | | 平成29年度 | | 平成30年度 | |
|----------------|-------------|-------|-------------|-------|-------------|------|
| | 金額 | 前年比 | 金額 | 前年比 | 金額 | 前年比 |
| 工事請負費 | | | | | 0 | |
| 病院駐車場整備事業費 | 56,592,000 | 皆増 | | 皆減 | | |
| 委託料 | 432,000 | 皆増 | | 皆減 | | |
| 工事請負費 | 56,160,000 | 皆増 | | 皆減 | | |
| 地域医療連携システム整備事業 | | | | | 3,915,000 | 皆増 |
| 委託料 | | | | | 3,915,000 | 皆増 |
| 庶務管理システム導入事業 | | | | | 1,695,600 | 皆増 |
| 委託料 | | | | | 1,695,600 | 皆増 |
| 企業債償還金 | 397,303,128 | 105.4 | 419,491,661 | 105.6 | 410,892,658 | 98.0 |
| 企業債償還元金 | 397,303,128 | 105.4 | 419,491,661 | 105.6 | 410,892,658 | 98.0 |
| 投資 | 2,069,770 | 83.6 | 2,387,238 | 115.3 | 1,800,000 | 75.4 |
| 長期貸付金 | 2,069,770 | 83.6 | 2,387,238 | 115.3 | 1,800,000 | 75.4 |
| 医療従事者修学資金貸付金 | 2,069,770 | 83.6 | 2,387,238 | 115.3 | 1,800,000 | 75.4 |
| | | | | | | |
| 診療所事業資本的支出 | | | | | | |
| 建設改良費 | | | | | | |
| 営業設備費 | | | | | | |
| 備品購入費 | | | | | | |
| 企業債償還金 | | | | | | |
| 企業債償還元金 | | | | | | |

3.貸借対照表

(単位:円、%)

| | 平成28年度 | | 平成29年度 | | 平成30年度 | |
|--------------|---------------|-------|---------------|-------|---------------|-------|
| | 金額 | 前年比 | 金額 | 前年比 | 金額 | 前年比 |
| 固定資産 | 4,297,597,493 | 91.0 | 4,202,396,537 | 97.8 | 4,143,528,880 | 98.6 |
| 有形固定資産 | 4,268,717,520 | 90.9 | 4,199,259,299 | 98.4 | 4,141,128,880 | 98.6 |
| 土地 | 727,929,950 | 68.9 | 727,929,950 | 100.0 | 727,929,950 | 100.0 |
| 建物 | 3,574,515,249 | 100.0 | 3,574,515,249 | 100.0 | 3,574,515,249 | 100.0 |
| 減価償却累計額(△) | 1,285,364,473 | 105.7 | 1,354,481,493 | 105.4 | 1,432,583,882 | 105.8 |
| 建物附属設備 | 2,813,991,000 | 100.0 | 2,853,931,000 | 101.4 | 2,891,528,000 | 101.3 |
| 減価償却累計額(△) | 2,382,715,102 | 100.9 | 2,401,971,580 | 100.8 | 2,422,003,960 | 100.8 |
| 構築物 | 660,287,995 | 108.6 | 678,921,995 | 102.8 | 680,651,995 | 100.3 |
| 減価償却累計額(△) | 436,353,866 | 95.4 | 473,768,757 | 108.6 | 484,183,648 | 102.2 |
| 器械及び装置 | 2,244,517,028 | 99.8 | 2,253,454,728 | 100.4 | 2,318,636,830 | 102.9 |
| 減価償却累計額(△) | 1,701,756,385 | 102.5 | 1,740,872,287 | 102.3 | 1,807,147,886 | 103.8 |
| 車両運搬具 | 55,542,290 | 100.0 | 59,159,840 | 106.5 | 61,557,940 | 104.1 |
| 減価償却累計額(△) | 43,749,128 | 116.0 | 49,462,613 | 113.1 | 51,905,040 | 104.9 |
| 備品 | 306,470,366 | 101.3 | 312,989,566 | 102.1 | 317,312,725 | 101.4 |
| 減価償却累計額(△) | 237,597,404 | 102.0 | 241,521,299 | 101.7 | 244,479,393 | 101.2 |
| 建設仮勘定 | 0 | | 435,000 | 皆増 | 2,300,000 | 528.7 |
| 投資 | 28,879,973 | 107.7 | 3,137,238 | 10.9 | 2,400,000 | 76.5 |
| 長期貸付金 | 28,879,973 | 107.7 | 3,137,238 | 10.9 | 2,400,000 | 76.5 |
| 流動資産 | 2,266,061,830 | 105.3 | 2,234,785,790 | 98.6 | 2,011,182,436 | 90.0 |
| 現金預金 | 1,548,852,865 | 98.4 | 1,633,488,451 | 105.5 | 1,449,827,118 | 88.8 |
| 未収金 | 528,262,675 | 93.2 | 589,264,832 | 111.5 | 551,480,953 | 93.6 |
| 貯蔵品 | 13,476,848 | 104.0 | 12,032,507 | 89.3 | 9,874,365 | 82.1 |
| 前払費用 | 0 | | 0 | | 0 | |
| 前払金 | 0 | | 0 | | 0 | |
| その他流動資産 | 0 | | 0 | | 0 | |
| 仮払消費税及び地方消費税 | 0 | | 0 | | 0 | |
| 繰延勘定 | 65,527,460 | 112.2 | 74,593,554 | 113.8 | 82,782,419 | 111.0 |
| 控除対象外消費税額 | 65,527,460 | 112.2 | 74,593,554 | 113.8 | 82,782,419 | 111.0 |
| 資産合計 | 6,629,186,783 | 95.6 | 6,511,775,881 | 98.2 | 6,237,493,735 | 95.8 |
| 固定負債 | 4,165,762,694 | 91.7 | 3,887,856,391 | 93.3 | 3,606,079,964 | 92.8 |
| 企業債 | 3,446,765,092 | 90.6 | 3,147,172,434 | 91.3 | 2,811,452,520 | 89.3 |
| 引当金 | 718,997,602 | 97.3 | 740,683,957 | 103.0 | 794,627,444 | 107.3 |
| 退職給与引当金 | 718,997,602 | 97.3 | 740,683,957 | 103.0 | 794,627,444 | 107.3 |
| 修繕引当金 | | | | | | |
| 貸倒引当金 | | | | | | |
| 流動負債 | 851,739,182 | 107.6 | 821,491,871 | 96.4 | 761,831,248 | 92.7 |
| 企業債 | 419,491,661 | 105.6 | 410,892,658 | 98.0 | 434,519,914 | 105.8 |
| 一時借入金 | | | | | | |
| 未払金 | 299,997,738 | 112.1 | 309,028,936 | 103.0 | 191,105,106 | 61.8 |

(単位:円、%)

| | 平成28年度 | | 平成29年度 | | 平成30年度 | |
|----------------|---------------|-------|---------------|-------|---------------|-------|
| | 金額 | 前年比 | 金額 | 前年比 | 金額 | 前年比 |
| 医業未払金 | 298,175,838 | 112.1 | 307,674,536 | 103.2 | 189,749,706 | 61.7 |
| 未払消費税及び地方消費税 | 1,821,900 | 109.8 | 1,354,400 | 74.3 | 1,355,400 | 100.1 |
| 引当金 | 132,249,783 | 104.5 | 101,570,277 | 76.8 | 136,206,228 | 134.1 |
| 退職給与引当金 | 48,821,783 | 108.6 | 16,008,277 | 32.8 | 31,867,228 | 199.1 |
| 賞与引当金 | 83,428,000 | 102.3 | 85,562,000 | 102.6 | 88,187,000 | 103.1 |
| その他流動負債 | 0 | | | | | |
| 繰延収益 | 867,622,784 | 120.8 | 1,011,667,721 | 116.6 | 1,151,518,496 | 113.8 |
| 長期前受金 | 1,454,859,131 | 120.3 | 1,721,393,798 | 118.3 | 1,998,158,298 | 116.1 |
| 長期前受金収益化累計額(△) | 587,236,347 | 119.5 | 709,726,077 | 120.9 | 846,639,802 | 119.3 |
| 資本金 | 1,603,220,806 | 100.0 | 1,603,220,806 | 100.0 | 1,603,220,806 | 100.0 |
| 自己資本金 | 1,603,220,806 | 100.0 | 1,603,220,806 | 100.0 | 1,603,220,806 | 100.0 |
| 借入資本金 | | | | | | |
| 企業債 | | | | | | |
| 他会計借入金 | | | | | | |
| 剰余金 | △ 859,158,683 | 119.0 | △ 812,460,908 | 94.6 | △ 855,156,779 | 105.3 |
| 資本剰余金 | | | | | | |
| 国庫補助金 | | | | | | |
| その他資本剰余金 | | | | | | |
| 利益剰余金 | △ 721,785,085 | 98.0 | △ 859,158,683 | 119.0 | △ 812,460,908 | 94.6 |
| 減債積立金 | 140,060,000 | 100.0 | 140,060,000 | 100.0 | 140,060,000 | 100.0 |
| 利益積立金 | | | | | | |
| 建設改良積立金 | | | | | | |
| 当年度未処理欠損金(△) | 137,373,598 | 15.7 | 999,218,683 | 727.4 | 9,525,209,058 | 953.3 |
| 負債資本合計 | 6,629,186,783 | 95.6 | 6,511,775,881 | 98.2 | 6,237,493,735 | 95.8 |

第3章 業務の概要

1. 患者の状況

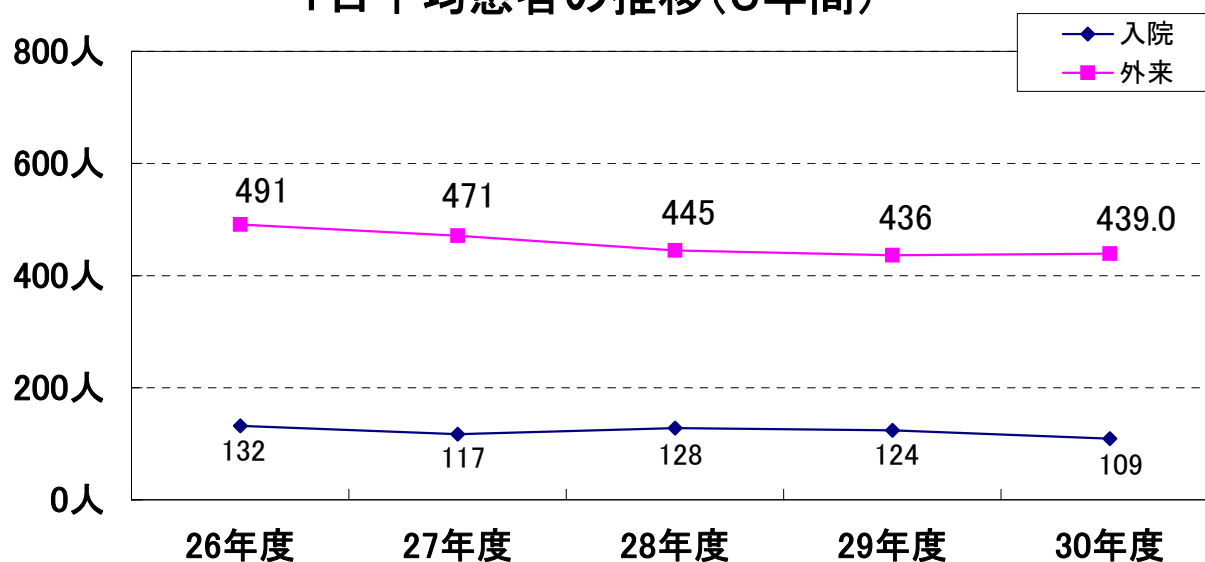
(1)入院・外来別患者数

(単位：人、%)

| 区 分 | 入 院 | | | | 外 来 | | | |
|---------|---------|---------|---------|-------|---------|---------|---------|-------|
| | 28年度 | 29年度 | 30年度 | 前年比 | 28年度 | 29年度 | 30年度 | 前年比 |
| 内 科 | 19,487 | 19,013 | 16,790 | 88.3 | 38,210 | 37,188 | 38,039 | 102.3 |
| 外 科 | 3,427 | 5,027 | 3,684 | 73.3 | 4,533 | 4,640 | 4,245 | 91.5 |
| 小 児 科 | 453 | 633 | 389 | 61.5 | 6,417 | 6,899 | 5,972 | 86.6 |
| 眼 科 | | | | | 2,521 | 2,495 | 2,539 | 101.8 |
| 耳鼻咽喉科 | 417 | 518 | 883 | 170.5 | 9,530 | 9,067 | 10,008 | 110.4 |
| 産 婦 人 科 | 1,289 | 1,222 | 967 | 79.1 | 3,811 | 3,725 | 3,389 | 91.0 |
| 整 形 外 科 | 11,972 | 12,149 | 10,630 | 87.5 | 22,356 | 22,677 | 23,467 | 103.5 |
| 脳神経外科 | 7,245 | 6,593 | 6,423 | 97.4 | 6,536 | 5,648 | 5,628 | 99.6 |
| 泌 尿 器 科 | | | | | 3,655 | 3,508 | 3,640 | 103.8 |
| 皮 膚 科 | 0 | 0 | 0 | 0.0 | 5,624 | 5,321 | 4,796 | 90.1 |
| 精 神 科 | | | | | 5,443 | 5,121 | 5,346 | 104.4 |
| 短 期 入 所 | 2,160 | 0 | 0 | 0.0 | | | | |
| 介 護 保 険 | 244 | 0 | 0 | 0.0 | 8,903 | 6,435 | 6,611 | 102.7 |
| 合 計 | 46,694 | 45,155 | 39,766 | 88.1 | 108,636 | 106,289 | 107,045 | 100.7 |
| 1 ヲ月平均 | 3,891.2 | 3,762.9 | 3,313.8 | 88.1 | 9,053.0 | 8,857.4 | 8,920.4 | 100.7 |
| 1 日 平 均 | 127.9 | 123.7 | 108.9 | 88.1 | 445.2 | 435.6 | 438.7 | 100.7 |

注：()内数字は稼働日数を示したもの

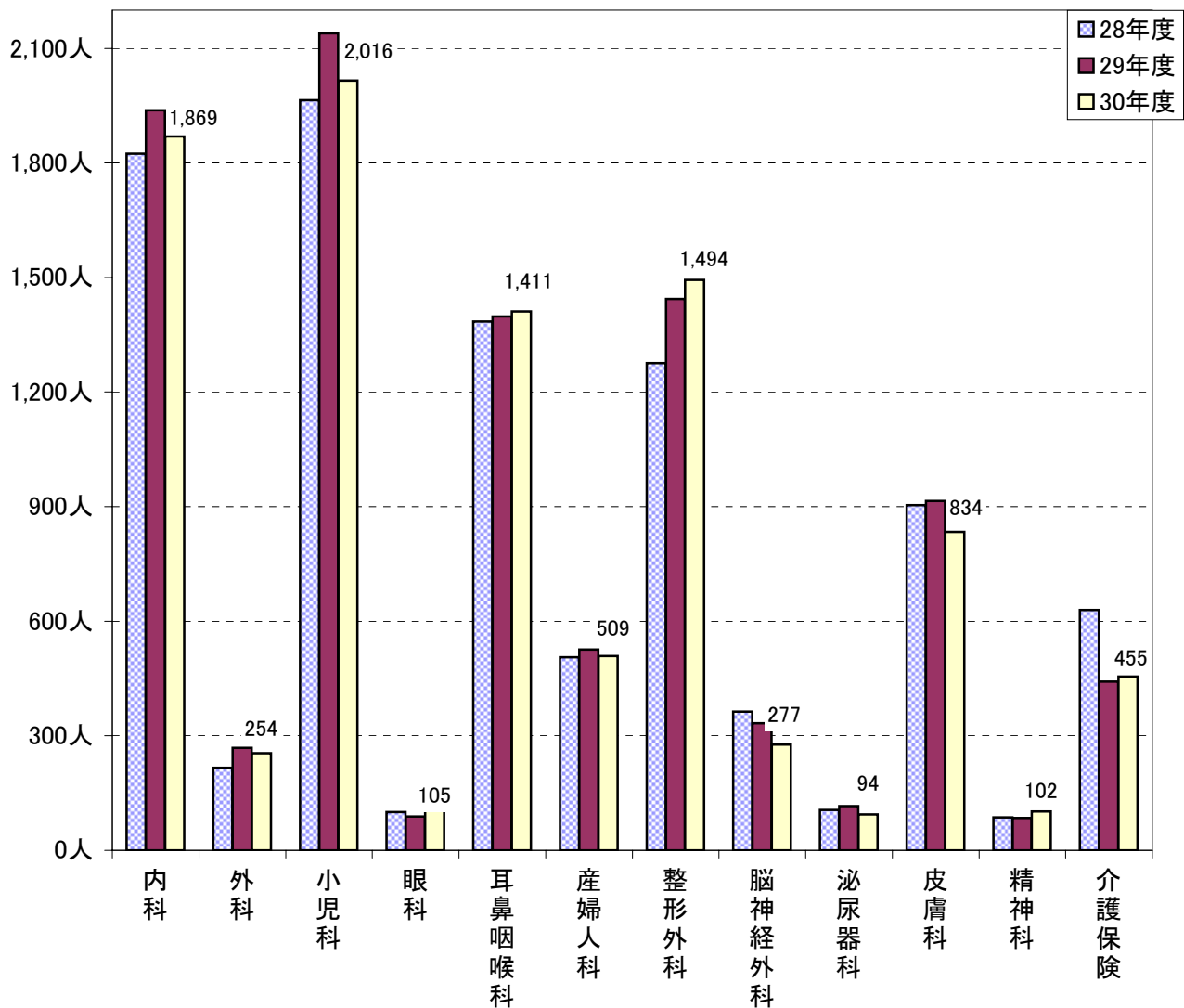
1日平均患者の推移(5年間)



(2) 外来初診患者数

(単位：人、%)

| 区分 | 28年度 | 29年度 | 30年度 | 前年比 |
|-------|-------|-------|-------|-------|
| 内科 | 1,824 | 1,938 | 1,869 | 96.4 |
| 外科 | 216 | 268 | 254 | 94.8 |
| 小児科 | 1,964 | 2,139 | 2,016 | 94.2 |
| 眼科 | 100 | 89 | 105 | 118.0 |
| 耳鼻咽喉科 | 1,385 | 1,398 | 1,411 | 100.9 |
| 産婦人科 | 506 | 526 | 509 | 96.8 |
| 整形外科 | 1,276 | 1,444 | 1,494 | 103.5 |
| 脳神経外科 | 363 | 333 | 277 | 83.2 |
| 泌尿器科 | 106 | 116 | 94 | 81.0 |
| 皮膚科 | 904 | 915 | 834 | 91.1 |
| 精神科 | 86 | 85 | 102 | 120.0 |
| 介護保険 | 629 | 442 | 455 | 102.9 |
| 合計 | 9,359 | 9,693 | 9,420 | 97.2 |

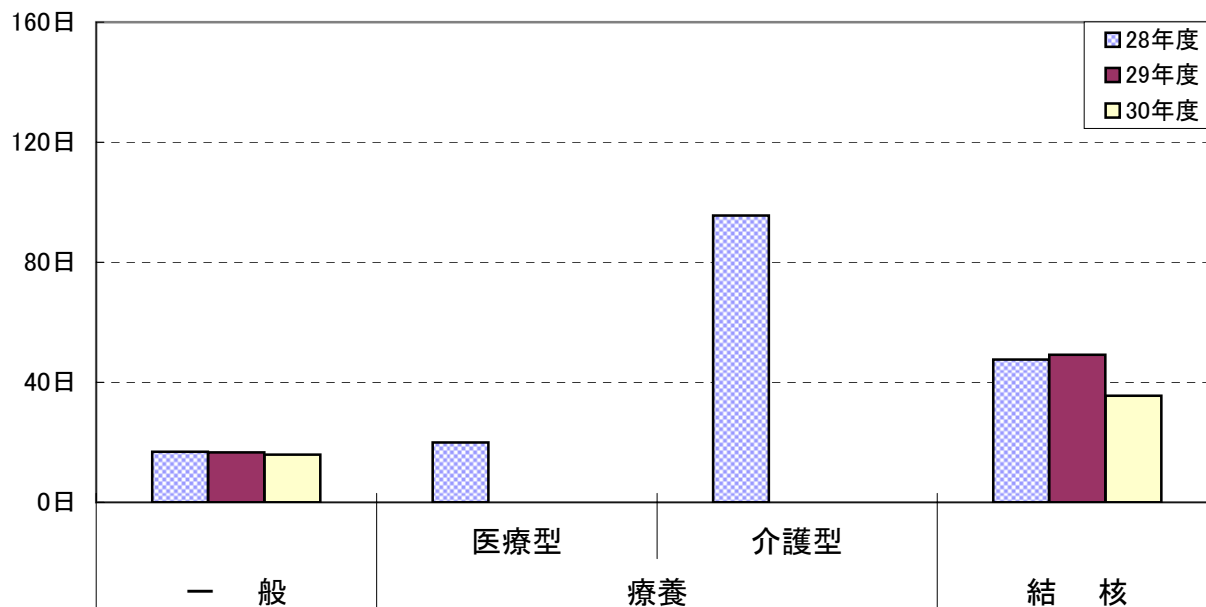


(3) 平均在院日数

(単位：日)

| | | 28年度 | 29年度 | 30年度 |
|----|-----|------|------|------|
| 一 | 般 | 16.9 | 16.6 | 15.9 |
| 療養 | 医療型 | 20.0 | - | - |
| | 介護型 | 95.6 | - | - |
| 結 | 核 | 47.6 | 49.2 | 35.5 |

(H29年度～休床)
(")

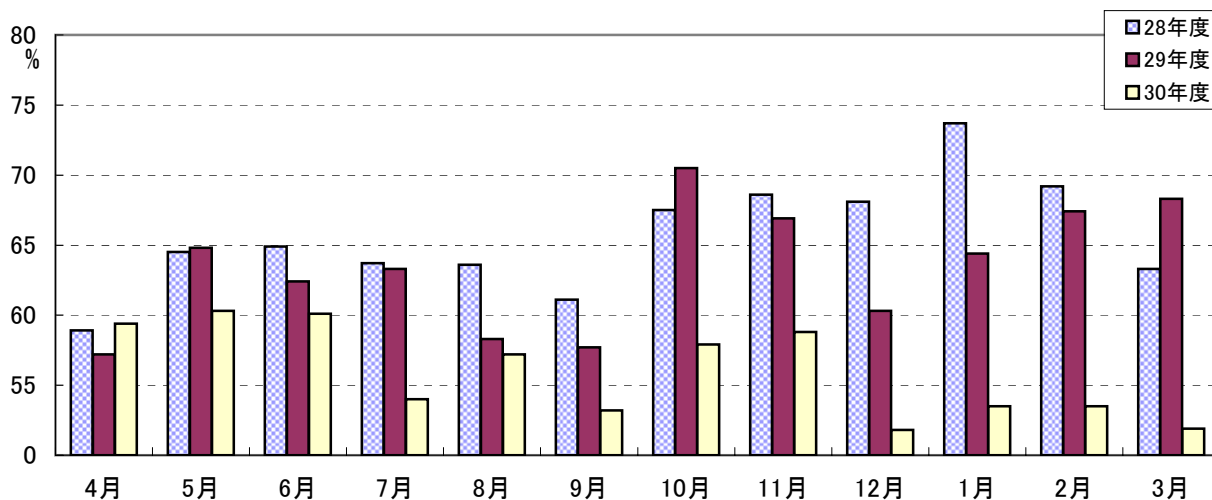


$$*平均在院日数 = \frac{\text{年間在院患者数}}{(\text{年間入院患者数} + \text{年間退院患者数}) \div 2}$$

(4) 病床利用率

(単位：%)

| | 4月 | 5月 | 6月 | 7月 | 8月 | 9月 | 10月 | 11月 | 12月 | 1月 | 2月 | 3月 | 計(平均) |
|------|------|------|------|------|------|------|------|------|------|------|------|------|-------|
| 28年度 | 58.9 | 64.5 | 64.9 | 63.7 | 63.6 | 61.1 | 67.5 | 68.6 | 68.1 | 73.7 | 69.2 | 63.3 | 65.6 |
| 29年度 | 57.2 | 64.8 | 62.4 | 63.3 | 58.3 | 57.7 | 70.5 | 66.9 | 60.3 | 64.4 | 67.4 | 68.3 | 62.4 |
| 30年度 | 59.4 | 60.3 | 60.1 | 54.0 | 57.2 | 53.2 | 57.9 | 58.8 | 51.8 | 53.5 | 53.5 | 51.9 | 55.9 |



(5) 休日及び時間外救急取り扱い患者数

(単位：人)

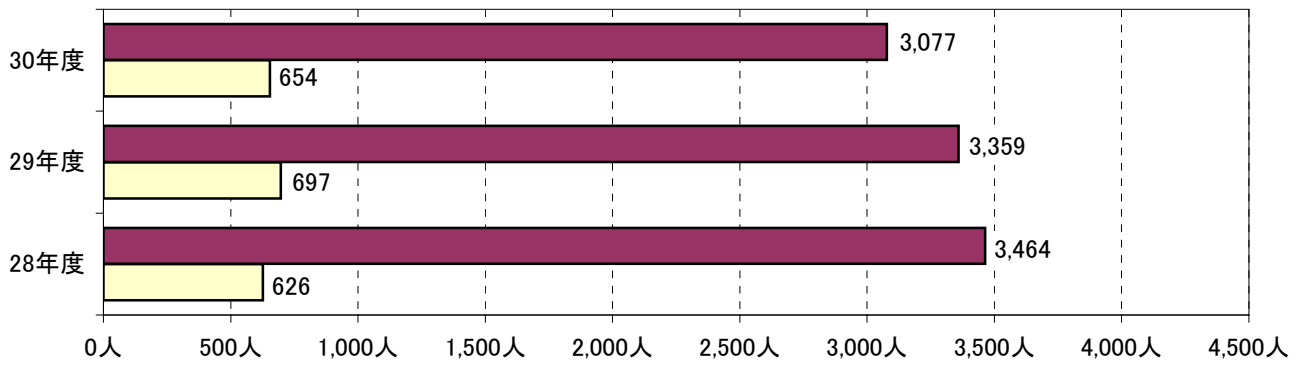
| 区分 | 28年度 | 29年度 | 30年度 |
|----|-------|-------|-------|
| 総数 | 4,090 | 4,056 | 3,731 |
| 入院 | 626 | 697 | 654 |
| 外来 | 3,464 | 3,359 | 3,077 |

(単位：人)

| 区分 | 4月 | 5月 | 6月 | 7月 | 8月 | 9月 | 10月 | 11月 | 12月 | 1月 | 2月 | 3月 | 合計 | |
|-------|-----|-----|-----|-----|-----|-----|-----|-----|-----|-----|-----|-----|-------|-------|
| 内科 | 入院 | 28 | 22 | 15 | 34 | 24 | 25 | 21 | 20 | 27 | 22 | 21 | 29 | 288 |
| | 外来 | 89 | 102 | 66 | 104 | 105 | 99 | 84 | 78 | 102 | 178 | 89 | 96 | 1,192 |
| | 小計 | 117 | 124 | 81 | 138 | 129 | 124 | 105 | 98 | 129 | 200 | 110 | 125 | 1,480 |
| 外科 | 入院 | 4 | 7 | 7 | 8 | 7 | 10 | 7 | 6 | 3 | 3 | 9 | 5 | 76 |
| | 外来 | 13 | 15 | 15 | 16 | 23 | 17 | 13 | 17 | 13 | 15 | 12 | 11 | 180 |
| | 小計 | 17 | 22 | 22 | 24 | 30 | 27 | 20 | 23 | 16 | 18 | 21 | 16 | 256 |
| 小児科 | 入院 | 4 | 1 | 1 | 0 | 5 | 1 | 1 | 0 | 1 | 2 | 2 | 2 | 20 |
| | 外来 | 47 | 40 | 38 | 36 | 49 | 38 | 29 | 29 | 57 | 69 | 37 | 41 | 510 |
| | 小計 | 51 | 41 | 39 | 36 | 54 | 39 | 30 | 29 | 58 | 71 | 39 | 43 | 530 |
| 眼科 | 入院 | 0 | 0 | 0 | 0 | 0 | 0 | 0 | 0 | 0 | 0 | 0 | 0 | 0 |
| | 外来 | 1 | 5 | 2 | 3 | 6 | 1 | 1 | 0 | 2 | 0 | 0 | 4 | 25 |
| | 小計 | 1 | 5 | 2 | 3 | 6 | 1 | 1 | 0 | 2 | 0 | 0 | 4 | 25 |
| 耳鼻咽喉科 | 入院 | 0 | 2 | 1 | 0 | 2 | 3 | 0 | 1 | 3 | 4 | 4 | 3 | 23 |
| | 外来 | 15 | 18 | 15 | 17 | 21 | 8 | 12 | 14 | 16 | 22 | 19 | 9 | 186 |
| | 小計 | 15 | 20 | 16 | 17 | 23 | 11 | 12 | 15 | 19 | 26 | 23 | 12 | 209 |
| 産婦人科 | 入院 | 7 | 10 | 6 | 6 | 3 | 6 | 6 | 4 | 3 | 8 | 7 | 5 | 71 |
| | 外来 | 13 | 13 | 8 | 8 | 11 | 6 | 4 | 8 | 11 | 8 | 2 | 9 | 101 |
| | 小計 | 20 | 23 | 14 | 14 | 14 | 12 | 10 | 12 | 14 | 16 | 9 | 14 | 172 |
| 整形外科 | 入院 | 11 | 4 | 6 | 8 | 8 | 10 | 14 | 8 | 11 | 8 | 4 | 7 | 99 |
| | 外来 | 55 | 44 | 45 | 41 | 38 | 41 | 29 | 27 | 34 | 33 | 39 | 32 | 458 |
| | 小計 | 66 | 48 | 51 | 49 | 46 | 51 | 43 | 35 | 45 | 41 | 43 | 39 | 557 |
| 脳神経外科 | 入院 | 8 | 10 | 7 | 7 | 8 | 6 | 4 | 7 | 5 | 4 | 5 | 9 | 80 |
| | 外来 | 22 | 14 | 23 | 14 | 22 | 12 | 12 | 16 | 19 | 8 | 6 | 10 | 178 |
| | 小計 | 30 | 24 | 30 | 21 | 30 | 18 | 16 | 23 | 24 | 12 | 11 | 19 | 258 |
| 泌尿器科 | 入院 | 0 | 0 | 0 | 0 | 0 | 1 | 0 | 0 | 0 | 3 | 0 | 0 | 4 |
| | 外来 | 11 | 5 | 3 | 6 | 12 | 6 | 8 | 2 | 10 | 9 | 4 | 7 | 83 |
| | 小計 | 11 | 5 | 3 | 6 | 12 | 7 | 8 | 2 | 10 | 12 | 4 | 7 | 87 |
| 皮膚科 | 入院 | 0 | 0 | 0 | 0 | 0 | 0 | 0 | 0 | 0 | 0 | 0 | 0 | 0 |
| | 外来 | 13 | 14 | 20 | 24 | 34 | 21 | 8 | 7 | 14 | 16 | 6 | 7 | 184 |
| | 小計 | 13 | 14 | 20 | 24 | 34 | 21 | 8 | 7 | 14 | 16 | 6 | 7 | 184 |
| 精神科 | 入院 | 0 | 0 | 0 | 0 | 0 | 0 | 0 | 0 | 0 | 0 | 0 | 0 | 0 |
| | 外来 | 2 | 0 | 1 | 0 | 0 | 1 | 0 | 1 | 0 | 1 | 0 | 0 | 6 |
| | 小計 | 2 | 0 | 1 | 0 | 0 | 1 | 0 | 1 | 0 | 1 | 0 | 0 | 6 |
| 小計 | 入院 | 62 | 56 | 43 | 63 | 57 | 62 | 53 | 46 | 53 | 54 | 52 | 60 | 661 |
| | 外来 | 281 | 270 | 236 | 269 | 321 | 250 | 200 | 199 | 278 | 359 | 214 | 226 | 3,103 |
| 総合計 | 343 | 326 | 279 | 332 | 378 | 312 | 253 | 245 | 331 | 413 | 266 | 286 | 3,764 | |

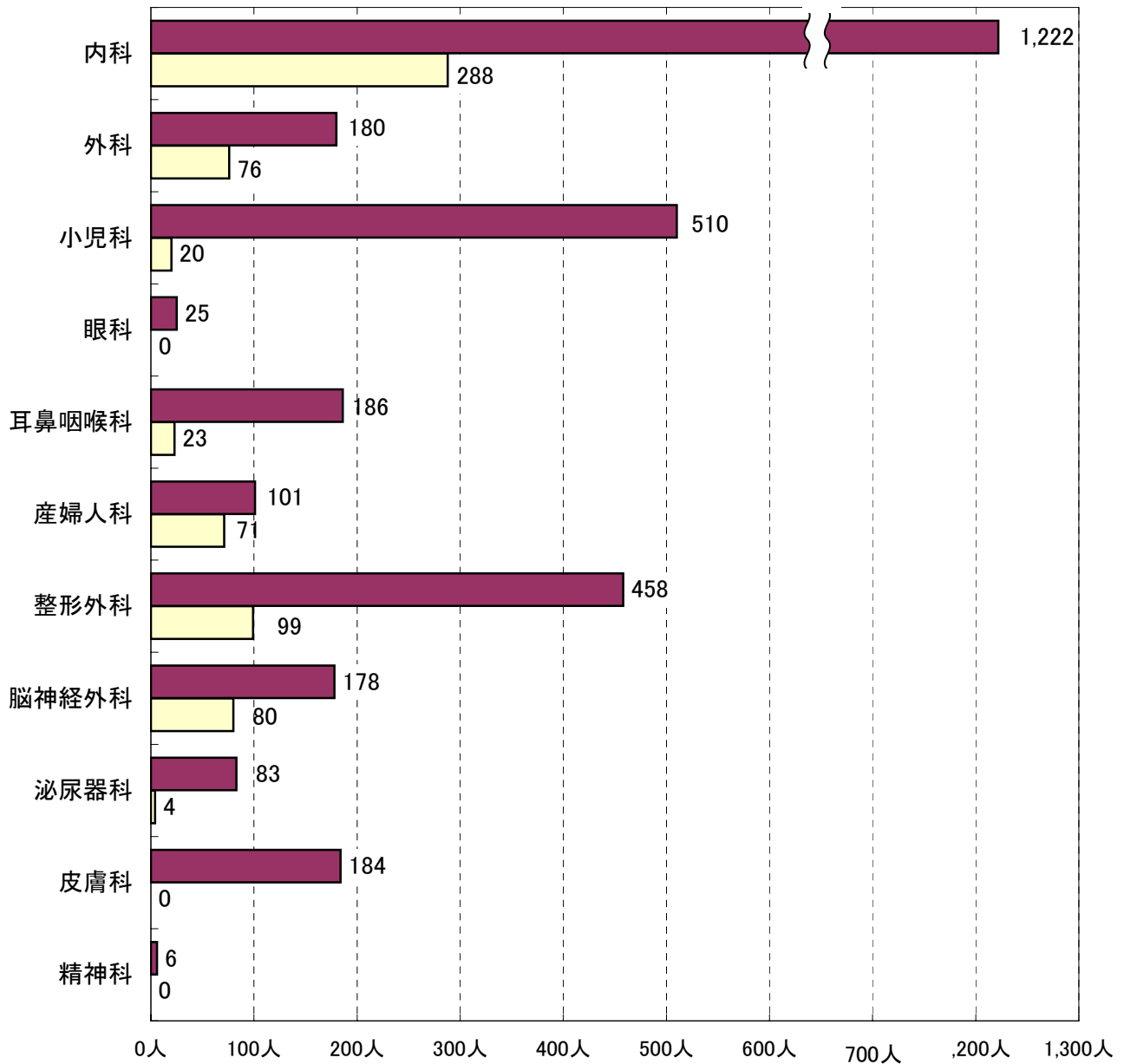
年度別取り扱い患者数(3年間)

□入院 ■外来



外来別取り扱い患者数

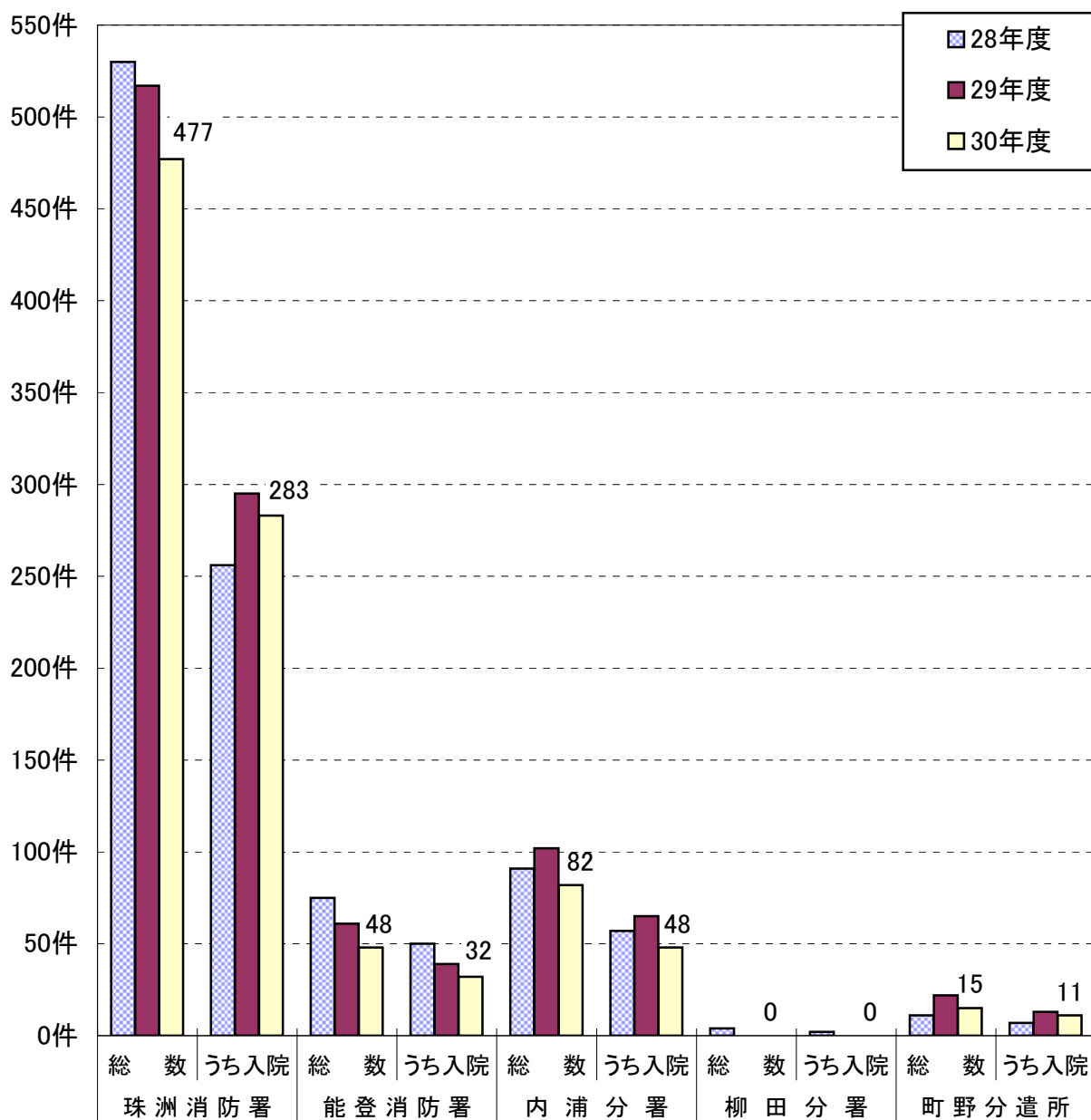
□入院 ■外来



(6)救急隊別患者搬入取り扱い件数

(単位：件)

| 区 分 | | 28年度 | 29年度 | 30年度 |
|-----------|------|------|------|------|
| 珠 洲 消 防 署 | 総 数 | 530 | 517 | 477 |
| | うち入院 | 256 | 295 | 283 |
| 能 登 消 防 署 | 総 数 | 75 | 61 | 48 |
| | うち入院 | 50 | 39 | 32 |
| 内 浦 分 署 | 総 数 | 91 | 102 | 82 |
| | うち入院 | 57 | 65 | 48 |
| 柳 田 分 署 | 総 数 | 4 | 0 | 0 |
| | うち入院 | 2 | 0 | 0 |
| 町 野 分 遣 所 | 総 数 | 11 | 22 | 15 |
| | うち入院 | 7 | 13 | 11 |
| 総 数 合 計 | | 711 | 702 | 622 |
| 入 院 合 計 | | 372 | 412 | 374 |



2. 地域医療連携業務の状況

(1) 地域連携の状況 (単位：件)

| 脳卒中地域連携パス | 28年度 | 29年度 | 30年度 |
|-----------|------|------|------|
| | 116 | 89 | 100 |

(単位：件)

| いしかわ診療情報ネットワーク I D - L i n k 登録者数 | 28年度 | 29年度 | 30年度 |
|--------------------------------------|------|------|------|
| | 59 | 78 | 70 |

(単位：件)

| オープン検査 | 28年度 | 29年度 | 30年度 |
|-----------|------|------|------|
| 検体・顕微鏡検査 | 5 | 1 | 3 |
| C T画像検査 | 7 | 1 | 0 |
| M R I画像検査 | 1 | 0 | 0 |

(2) 患者サポート体制 (単位：件)

| 項 目 | 28年度 | 29年度 | 30年度 |
|---------|------|------|-------|
| 受 付 件 数 | 14 | 972 | 1,627 |
| 対応必要数 | 5 | 99 | 71 |
| 委員会協議件数 | 0 | 1 | 11 |

(29年度より集計方法変更)

(3) 地域別紹介件数 (単位：件)

| 区 分 | 自院からの地域別紹介 | 他院からの地域別紹介 |
|---------------|------------|------------|
| 市 内 | 308 | 385 |
| 市外能登北部地区 | 164 | 166 |
| 他 能 登 地 区 | 191 | 79 |
| 金 沢 ・ 加 賀 地 区 | 727 | 381 |
| 県 外 | 76 | 92 |
| そ の 他 | 33 | 0 |
| 合 計 | 1,499 | 1,103 |

(4) 紹介科室別内訳 (単位：件)

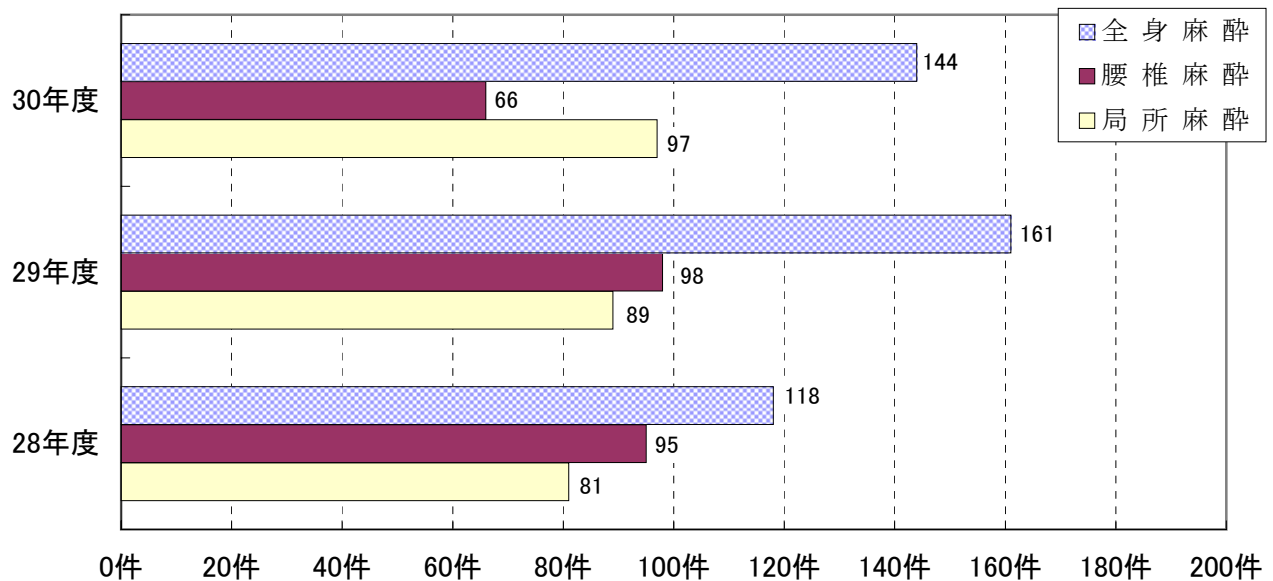
| 区 分 | 自院からの紹介数 | 他院からの紹介数 |
|-----------|----------|----------|
| 内 科 | 663 | 491 |
| 外 科 | 174 | 71 |
| 小 児 科 | 29 | 23 |
| 眼 科 | 50 | 13 |
| 耳 鼻 咽 喉 科 | 79 | 48 |
| 産 婦 人 科 | 46 | 55 |
| 整 形 外 科 | 162 | 152 |
| 脳 神 経 外 科 | 115 | 118 |
| 泌 尿 器 科 | 79 | 60 |
| 皮 膚 科 | 24 | 38 |
| 精 神 科 | 46 | 21 |
| 透 析 | 32 | 13 |
| 救 急 | 0 | 0 |
| 総 数 | 1,499 | 1,103 |

3. 手術の状況

(単位：件)

| 区 分 | 28年度 | 29年度 | 30年度 | |
|-------|------|------|------|-----|
| 外科 | 全身麻酔 | 57 | 82 | 57 |
| | 腰椎麻酔 | 16 | 11 | 9 |
| | 局所麻酔 | 17 | 21 | 12 |
| | 小 計 | 90 | 114 | 78 |
| 整形外科 | 全身麻酔 | 46 | 71 | 83 |
| | 腰椎麻酔 | 44 | 52 | 37 |
| | 局所麻酔 | 48 | 42 | 48 |
| | 小 計 | 138 | 165 | 168 |
| 脳神経外科 | 全身麻酔 | 10 | 3 | 3 |
| | 腰椎麻酔 | 1 | 2 | 1 |
| | 局所麻酔 | 15 | 19 | 23 |
| | 小 計 | 26 | 24 | 27 |
| 耳鼻咽喉科 | 全身麻酔 | 4 | 4 | 0 |
| | 腰椎麻酔 | 5 | 0 | 0 |
| | 局所麻酔 | 0 | 3 | 5 |
| | 小 計 | 9 | 7 | 5 |
| 産婦人科 | 全身麻酔 | 1 | 1 | 0 |
| | 腰椎麻酔 | 29 | 33 | 19 |
| | 局所麻酔 | 0 | 0 | 0 |
| | 小 計 | 30 | 34 | 19 |
| 内科 | 全身麻酔 | 0 | 0 | 1 |
| | 局所麻酔 | 1 | 4 | 9 |
| | 小 計 | 1 | 4 | 10 |
| 小 計 | 全身麻酔 | 118 | 161 | 144 |
| | 腰椎麻酔 | 95 | 98 | 66 |
| | 局所麻酔 | 81 | 89 | 97 |
| 合 計 | 294 | 348 | 307 | |

麻酔別件数



4. 在宅医療及び介護認定の状況

平成30年度

(1) 訪問診察・往診月間利用者数合計

| 区 分 | | 28年度 | 29年度 | 30年度 |
|----------------|------|------|------|------|
| 利用者数 (単位：人) | 男 性 | 187 | 154 | 147 |
| | 女 性 | 170 | 187 | 186 |
| | 合 計 | 357 | 341 | 333 |
| 延べ件数 | | 357 | 364 | 367 |
| 請求内訳 (単位：件) | 介護保険 | 321 | 314 | 342 |
| | 医療保険 | 36 | 50 | 25 |

(2) 科別利用者及び経管栄養・経口者人数

| 平成30年度 | 人数 | 経鼻 | 胃瘻 | 経口 | その他 |
|--------|-----|----|-----|-----|-----|
| 総利用者数 | 661 | 9 | 108 | 540 | 4 |
| 脳外科患者数 | 120 | 8 | 60 | 52 | 0 |
| 内科患者数 | 481 | 0 | 46 | 435 | 0 |
| 他科患者数 | 60 | 1 | 2 | 53 | 4 |

(単位：人・件)

(3) 訪問看護月間利用者数合計

| 区 分 | | 28年度 | 29年度 | 30年度 |
|----------------|--------|-------|-------|-------|
| 利用者数 (単位：人) | 男 性 | 278 | 329 | 311 |
| | 女 性 | 196 | 251 | 306 |
| | 合 計 | 474 | 580 | 617 |
| 新 規 (単位：人) | 男 性 | 34 | 34 | 28 |
| | 女 性 | 21 | 34 | 28 |
| | 合 計 | 55 | 68 | 56 |
| 終 了 (単位：人) | 死亡(自宅) | 19 | 18 | 21 |
| | 死亡(病院) | 15 | 19 | 14 |
| | そ の 他 | 0 | 0 | 0 |
| | 合 計 | 27 | 37 | 35 |
| 延べ訪問件数 | | 2,957 | 3,481 | 3,535 |
| 請求内訳 (単位：件) | 介護保険 | 2,634 | 3,195 | 3,266 |
| | 医療保険 | 323 | 286 | 269 |

(4) 主治医意見書作成件数

| 区 分 | 28年度 | 29年度 | 30年度 |
|-----------|------|------|------|
| 内 科 | 276 | 283 | 266 |
| 外 科 | 32 | 31 | 24 |
| 整 形 外 科 | 183 | 156 | 172 |
| 脳 神 経 外 科 | 184 | 141 | 146 |
| 精 神 科 | 114 | 113 | 127 |
| 眼 科 | 3 | 3 | 2 |
| 泌 尿 器 科 | 1 | 1 | 2 |
| 皮 膚 科 | 0 | 0 | 0 |
| 耳 鼻 咽 喉 科 | 2 | 2 | 4 |
| 産 婦 人 科 | 0 | 0 | 0 |
| 合 計 | 795 | 730 | 743 |

(5) 訪問リハビリ月間利用者数合計

| 区 分 | | 28年度 | 29年度 | 30年度 |
|----------------|------|------|------|------|
| 利用者数 (単位：人) | 男 性 | 52 | 40 | 22 |
| | 女 性 | 12 | 1 | 3 |
| | 合 計 | 64 | 41 | 25 |
| 延べ訪問件数 | | 252 | 134 | 87 |
| 請求内訳 (単位：件) | 介護保険 | 204 | 134 | 87 |
| | 医療保険 | 48 | 0 | 0 |

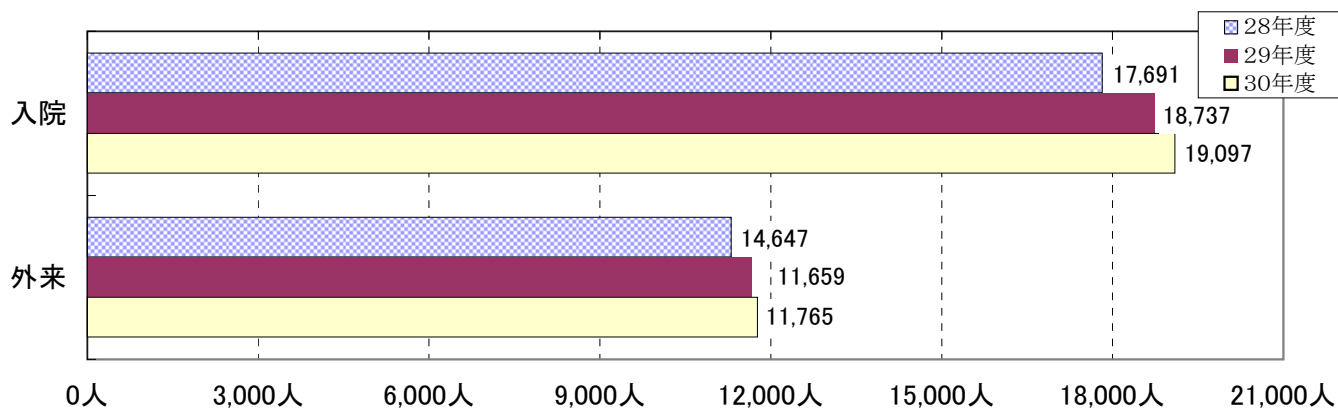
5. リハビリテーションの状況

平成30年度

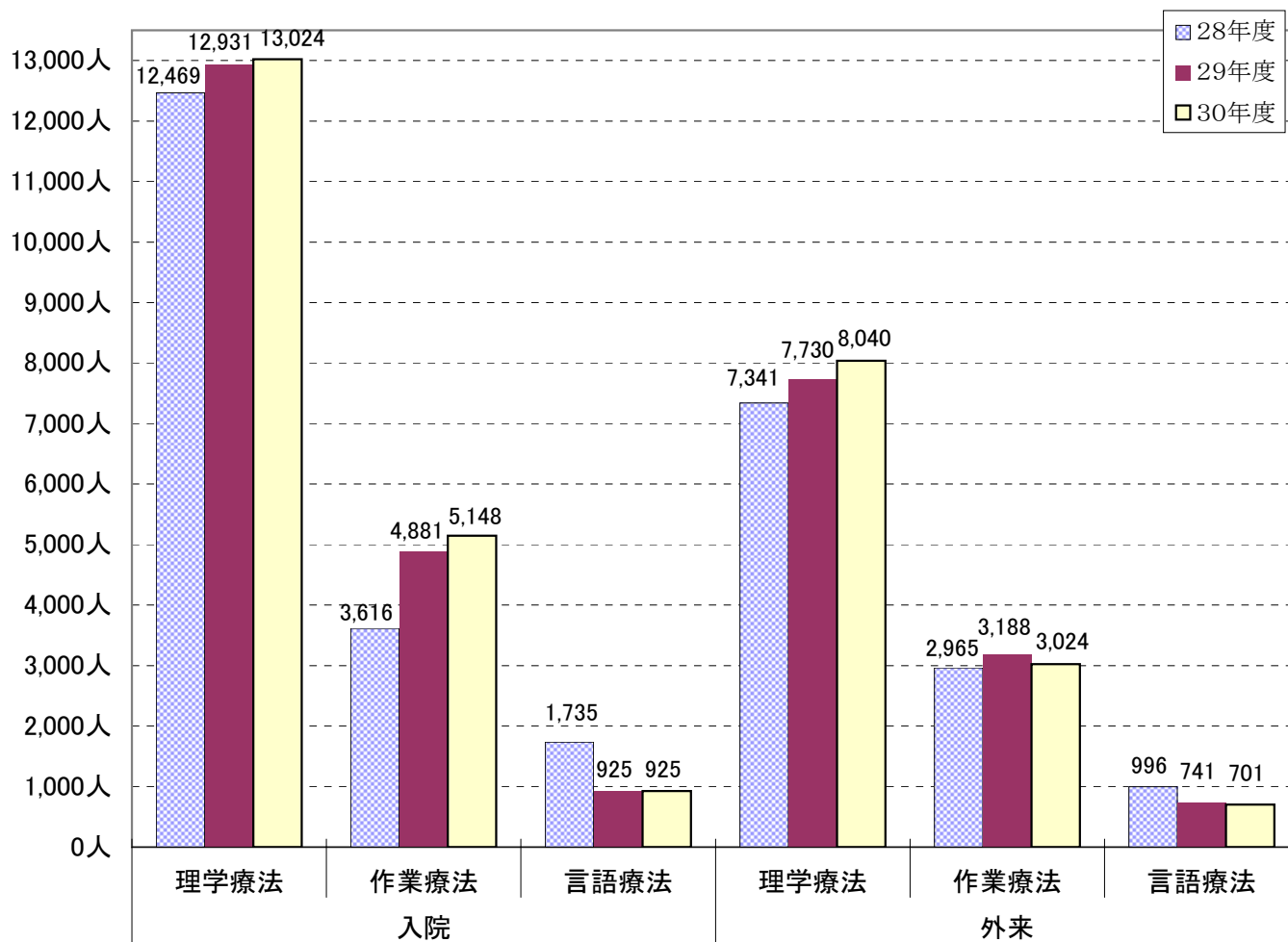
(単位:人)

| 区分 | | 4月 | 5月 | 6月 | 7月 | 8月 | 9月 | 10月 | 11月 | 12月 | 1月 | 2月 | 3月 | 合計 | |
|-------|-------|-------|-------|-------|-------|-------|-----|-------|-------|-------|-------|-------|-------|--------|--|
| 入院 | 理学療法 | | | | | | | | | | | | | | |
| | 脳血管Ⅱ | 291 | 296 | 280 | 241 | 361 | 246 | 293 | 210 | 257 | 220 | 238 | 189 | 3,122 | |
| | がん患者 | 12 | 49 | 60 | 52 | 16 | 3 | 31 | 14 | 19 | 12 | 16 | 18 | 302 | |
| | 脳・廃用Ⅱ | 297 | 242 | 221 | 170 | 203 | 131 | 206 | 217 | 140 | 76 | 111 | 189 | 2,203 | |
| | 運動器Ⅰ | 528 | 572 | 557 | 455 | 472 | 343 | 505 | 606 | 497 | 671 | 655 | 631 | 6,492 | |
| | 呼吸器Ⅰ | 19 | 21 | 45 | 102 | 127 | 101 | 79 | 136 | 93 | 62 | 71 | 49 | 905 | |
| | 総合計 | 1,147 | 1,180 | 1,163 | 1,020 | 1,179 | 824 | 1,114 | 1,183 | 1,006 | 1,041 | 1,091 | 1,076 | 13,024 | |
| | 作業療法 | | | | | | | | | | | | | | |
| | 脳血管Ⅱ | 299 | 283 | 272 | 237 | 331 | 234 | 282 | 185 | 185 | 196 | 227 | 182 | 2,913 | |
| | がん患者 | 12 | 34 | 35 | 33 | 17 | 0 | 7 | 6 | 0 | 7 | 2 | 0 | 153 | |
| 脳・廃用Ⅱ | 128 | 112 | 102 | 70 | 13 | 36 | 80 | 112 | 94 | 41 | 26 | 54 | 868 | | |
| 運動器Ⅰ | 57 | 38 | 97 | 101 | 92 | 78 | 85 | 54 | 58 | 80 | 112 | 107 | 959 | | |
| 呼吸器Ⅰ | 1 | 13 | 24 | 40 | 60 | 41 | 24 | 19 | 23 | 10 | 0 | 0 | 255 | | |
| 総合計 | 497 | 480 | 530 | 481 | 513 | 389 | 478 | 376 | 360 | 334 | 367 | 343 | 5,148 | | |
| 言語療法 | | | | | | | | | | | | | | | |
| 脳血管Ⅱ | 99 | 102 | 79 | 79 | 67 | 34 | 26 | 54 | 58 | 63 | 62 | 70 | 793 | | |
| がん患者 | 0 | 0 | 4 | 8 | 0 | 0 | 0 | 0 | 0 | 0 | 0 | 0 | 12 | | |
| 脳・廃用Ⅱ | 0 | 0 | 0 | 12 | 13 | 10 | 11 | 22 | 29 | 11 | 12 | 0 | 120 | | |
| 総合計 | 99 | 102 | 83 | 99 | 80 | 44 | 37 | 76 | 87 | 74 | 74 | 70 | 925 | | |
| 外来 | 理学療法 | | | | | | | | | | | | | | |
| | 脳血管Ⅱ | 73 | 63 | 58 | 67 | 72 | 58 | 80 | 80 | 91 | 100 | 115 | 145 | 1,002 | |
| | 運動器Ⅱ | 358 | 443 | 454 | 439 | 472 | 341 | 378 | 419 | 403 | 356 | 411 | 553 | 5,027 | |
| | 訪問リハ | 8 | 9 | 11 | 10 | 0 | 9 | 10 | 7 | 6 | 10 | 5 | 8 | 93 | |
| | 通所リハ | 149 | 152 | 154 | 146 | 140 | 131 | 152 | 152 | 134 | 145 | 149 | 150 | 1,754 | |
| | 呼吸器Ⅰ | 6 | 6 | 4 | 5 | 4 | 13 | 14 | 11 | 12 | 13 | 11 | 8 | 107 | |
| | 脳・廃用Ⅱ | 8 | 5 | 4 | 2 | 6 | 14 | 10 | 3 | 1 | 2 | 1 | 1 | 57 | |
| | 総合計 | 602 | 678 | 685 | 669 | 694 | 566 | 644 | 672 | 647 | 626 | 692 | 865 | 8,040 | |
| | 作業療法 | | | | | | | | | | | | | | |
| | 脳血管Ⅱ | 46 | 44 | 41 | 29 | 40 | 42 | 56 | 52 | 64 | 73 | 76 | 95 | 658 | |
| 運動器Ⅰ | 103 | 120 | 107 | 103 | 146 | 137 | 129 | 112 | 89 | 53 | 72 | 84 | 1,255 | | |
| 訪問リハ | 0 | 0 | 0 | 0 | 0 | 0 | 3 | 0 | 0 | 0 | 0 | 0 | 3 | | |
| 通所リハ | 88 | 88 | 97 | 102 | 88 | 78 | 91 | 93 | 74 | 90 | 105 | 114 | 1,108 | | |
| 総合計 | 237 | 252 | 245 | 234 | 274 | 257 | 279 | 257 | 227 | 216 | 253 | 293 | 3,024 | | |
| 言語療法 | | | | | | | | | | | | | | | |
| 脳血管Ⅱ | 29 | 27 | 32 | 31 | 34 | 24 | 30 | 24 | 30 | 34 | 38 | 42 | 375 | | |
| 訪問リハ | 1 | 1 | 0 | 0 | 0 | 0 | 0 | 0 | 0 | 0 | 0 | 0 | 2 | | |
| 通所リハ | 33 | 36 | 35 | 27 | 28 | 22 | 33 | 27 | 25 | 18 | 22 | 18 | 324 | | |
| 総合計 | 63 | 64 | 67 | 58 | 62 | 46 | 63 | 51 | 55 | 52 | 60 | 60 | 701 | | |

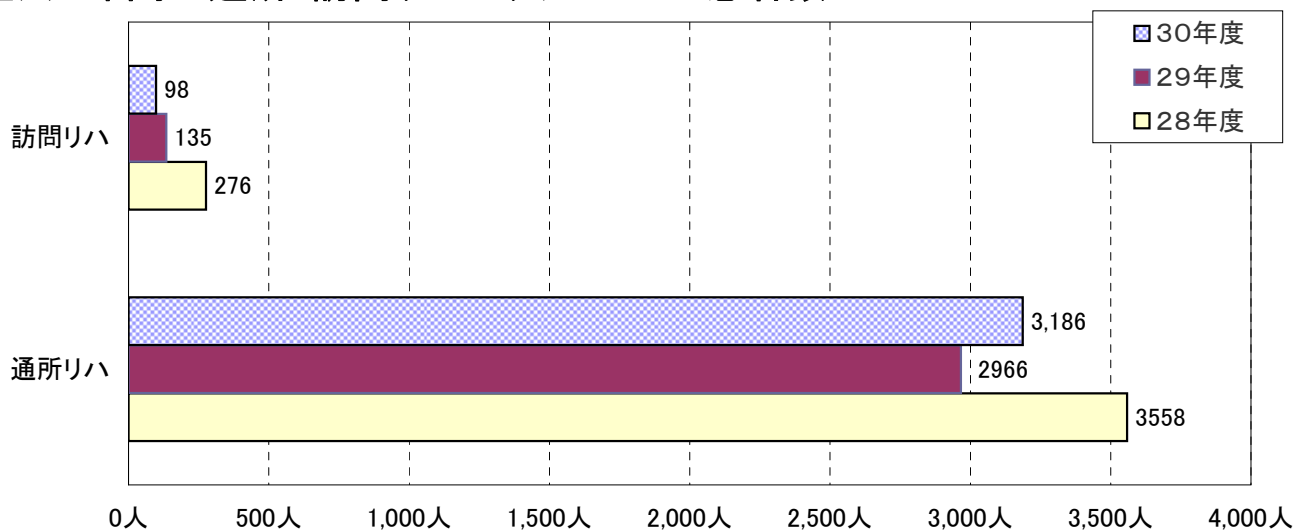
過去3年間のリハビリ患者数 入院外来別総数



過去3年間のリハビリ患者数 入院外来別部門別数



過去3年間の通所・訪問リハビリテーション患者数



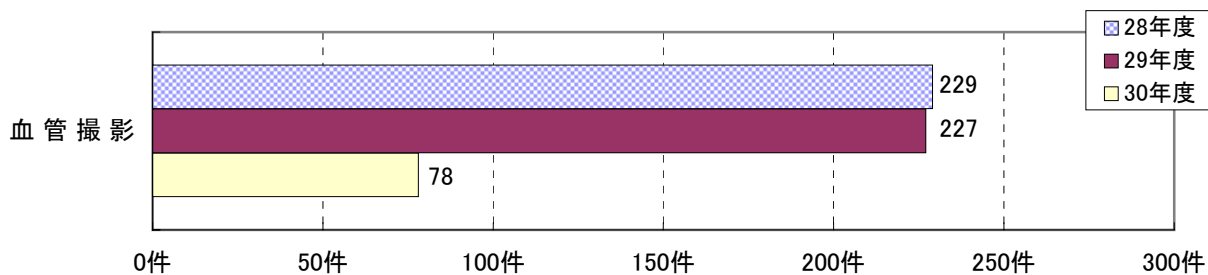
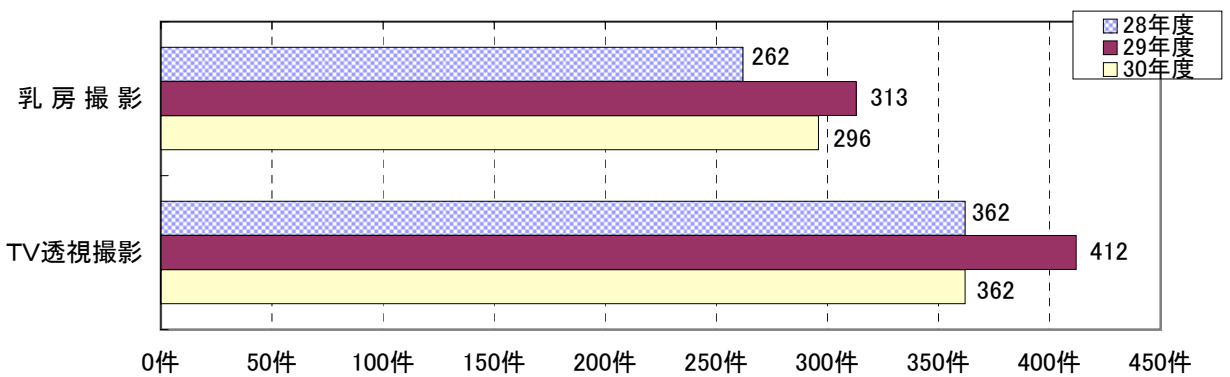
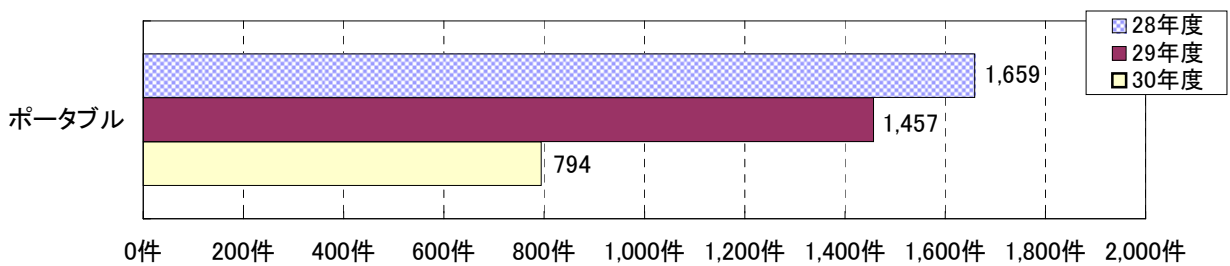
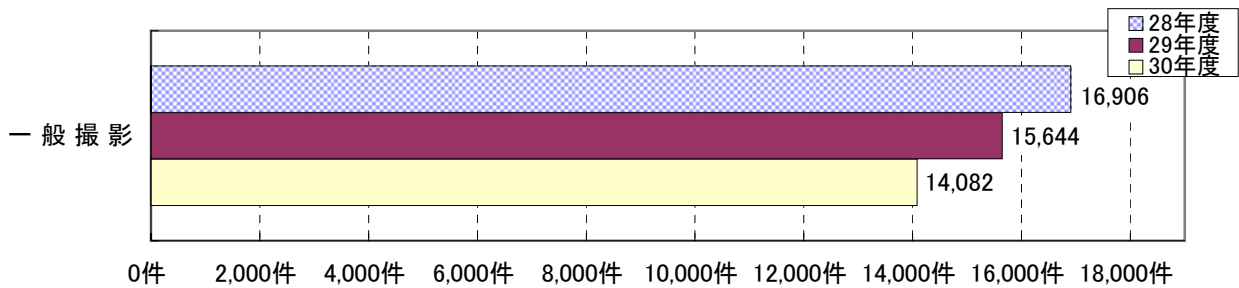
6. 放射線の状況

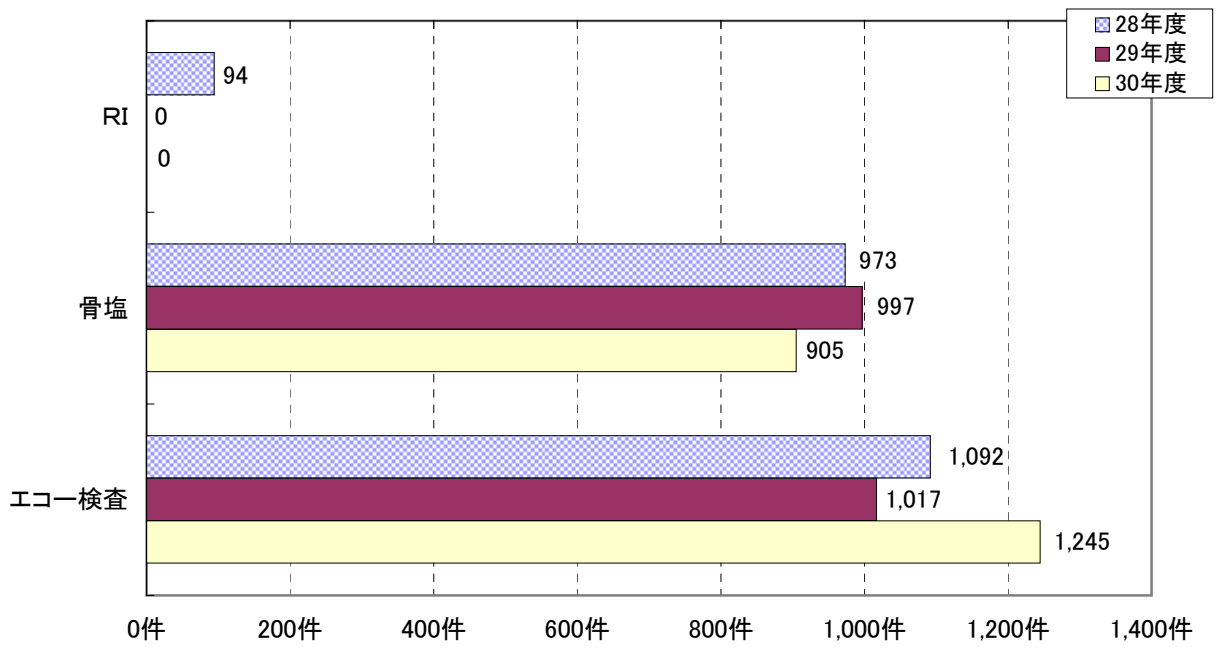
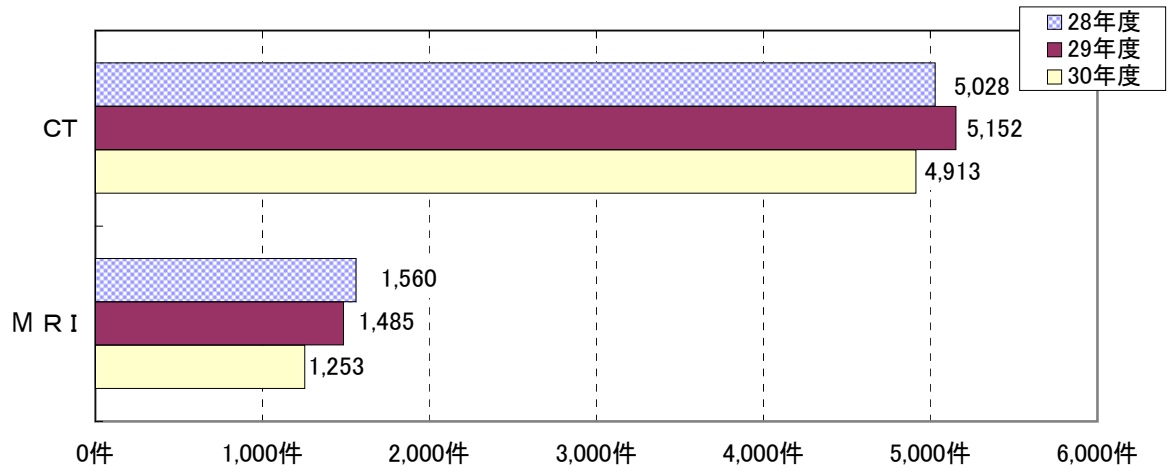
(1) 撮影件数

(単位：件)

| 区分 | 28年度 | 29年度 | 30年度 |
|--------|--------|--------|--------|
| 一般撮影 | 16,906 | 15,644 | 14,082 |
| ポータブル | 1,659 | 1,457 | 794 |
| 乳房撮影 | 262 | 313 | 296 |
| TV透視撮影 | 362 | 412 | 362 |
| 血管撮影 | 229 | 227 | 78 |
| C T | 5,028 | 5,152 | 4,913 |
| M R I | 1,560 | 1,485 | 1,253 |
| R I | 94 | - | - |
| 骨塩 | 973 | 997 | 905 |
| エコー検査 | 1,092 | 1,017 | 1,245 |
| 合計 | 28,165 | 26,704 | 23,928 |

(平成29年度より運用停止)





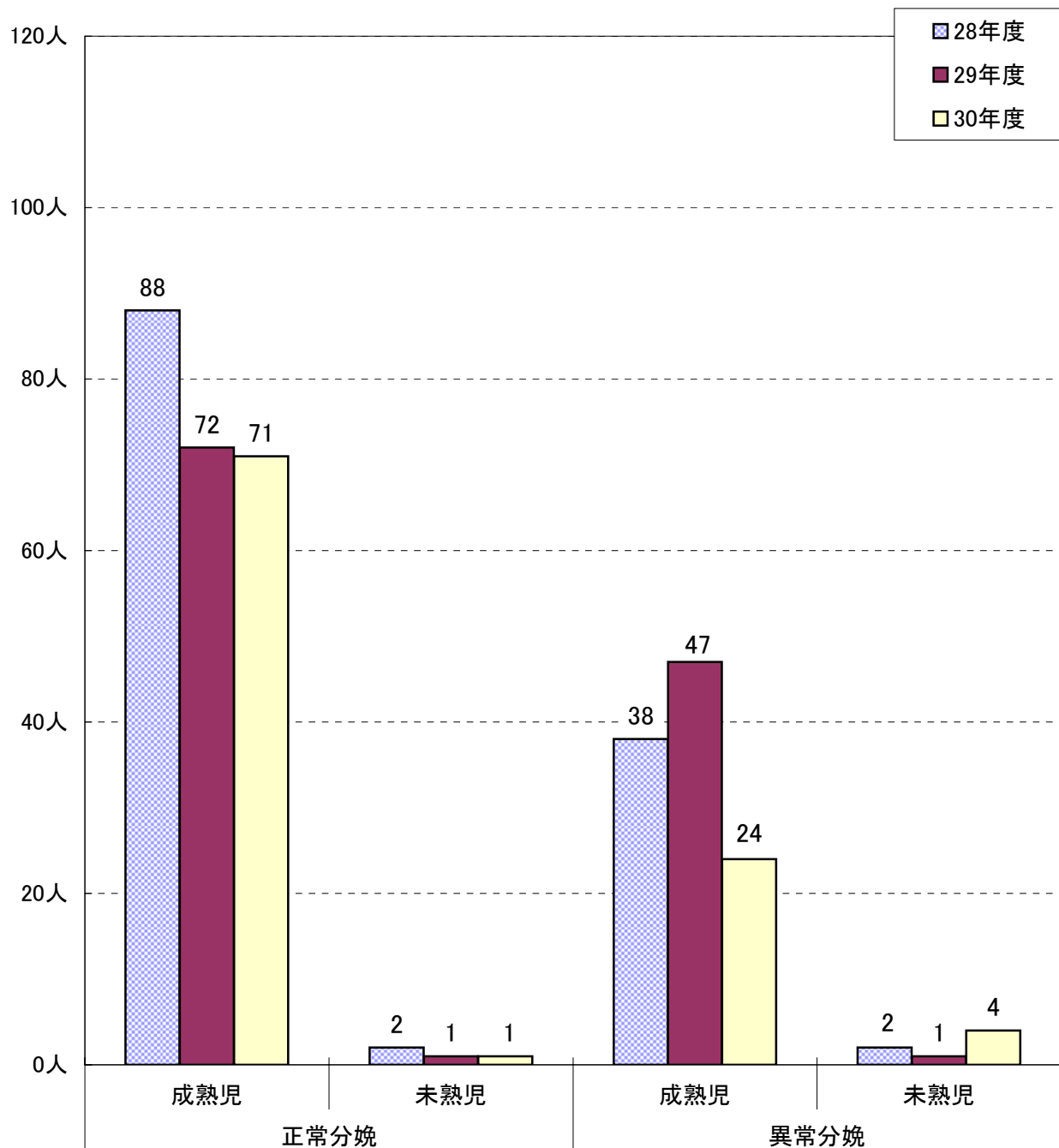
7. 分娩の状況

(1) 分娩の状況

(単位：人)

| 区分 | | 28年度 | 29年度 | 30年度 |
|------|-----|------|------|------|
| 正常分娩 | 成熟児 | 88 | 72 | 71 |
| | 未熟児 | 2 | 1 | 1 |
| 異常分娩 | 成熟児 | 38 | 47 | 24 |
| | 未熟児 | 2 | 1 | 4 |
| 合計 | | 130 | 121 | 100 |

分娩状況表



(2)分娩集計

平成30年集計

①分娩について(※死産は含まない)

| 項目 | 件数 |
|------------------|--------|
| 1) 母体搬送を受けた症例 | 0 例 |
| 2) 母体平均年齢 | 30.0 才 |
| 3) 若年齢出産数(20歳未満) | 1 人 |
| 4) 高年齢出産数(35歳以上) | 22 人 |
| (40歳以上) | 4 人 |

| 項目 | 件数 | 比率 |
|--------------------|-----|--------|
| (1)全分娩数 | | |
| 分娩総数 | 100 | 100.0% |
| 単胎 | 100 | 100.0% |
| 多胎(双胎以上) | 0 | 0.0% |
| (2)分娩様式 | | |
| 経膣分娩数 | 81 | 81.0% |
| 全帝王切開数 | 19 | 19.0% |
| うち緊急帝王切開数 | 9 | 9.0% |
| (3)医療行為を行った数(1日平均) | | |
| 1)吸引分娩 | 5 | 5.0% |
| 2)鉗子分娩 | 0 | 0.0% |
| 3)会陰切開 | 0 | 0.0% |
| 4)会陰裂傷(3,4度) | 0 | 0.0% |
| 5)陣痛誘発促進剤 | 0 | 0.0% |
| 6)全硬膜外麻酔 | 0 | 0.0% |
| 医学的適応 | | |
| 7)希望による無痛分娩 | 0 | |

②分娩後の入院期間(小数点1桁)

| 項目 | 平均入院日数 | |
|------|--------|------|
| 経膣分娩 | 初産 | 6.1日 |
| | 経産 | 6.0日 |
| 帝王切開 | 6.5日 | |

※出産当日を1日目とする

③新生児の状況

| 項目 | 人数 | 比率 |
|---------------|-----|-------|
| 新生児 総数 | 100 | |
| 在胎週数 | | |
| 42週以上 | 0 | 0.0% |
| 37～41週 | 99 | 99.0% |
| 36～28週 | 1 | 1.0% |
| 28週未満 | 0 | 0.0% |
| 不明 | 0 | 0.0% |
| 出生体重 | | |
| 4,000g以上 | 2 | 2.0% |
| 2,500g～3,999g | 93 | 93.0% |
| 1,500g～2,499g | 5 | 5.0% |
| 1,499g以下 | 0 | 0.0% |
| 不明 | 0 | 0.0% |

| 項目 | 人数 |
|-------------|------|
| 新生児搬送した症例 | 1 人 |
| 新生児高ビリルビン血症 | |
| 母子同室での治療 | 27 人 |
| 母子分離での治療 | 0 人 |

| 項目 | 人数 | 比率 |
|---------------|----|-------|
| 母子同室 総数 | 99 | 99.0% |
| 健常新生児 | 90 | 90.0% |
| 健常新生児以外 | 9 | 9.0% |
| 母子異室 NICU入院など | 0 | 0.0% |

健常新生児以外の母子同室症例及び症例数

| 症例 | 症例数 |
|--------|-----|
| 低出生体重児 | 5 |
| 巨大児 | 2 |
| 低血糖 | 0 |
| 母体薬剤投与 | 0 |
| その他 | 3 |

④母子同室児(健常新生児)の栄養法について

(在胎37週以上42週未満、出生体重2,500g以上4,000g未満)

1)入院中の栄養法

| 項目 | 人数 | 比率 |
|----------|----|-------|
| 対象新生児数 | 88 | |
| 母乳のみ | 63 | 71.6% |
| 糖水のみ補足 | 0 | 0.0% |
| 人工乳のみ補足 | 25 | 28.4% |
| 糖水+人工乳補足 | 0 | 0.0% |
| 人工乳のみ | 0 | 0.0% |

2)退院時の栄養法

| 項目 | 人数 | 比率 |
|----------|----|-------|
| 対象新生児数 | 88 | |
| 母乳のみ | 74 | 84.1% |
| 糖水のみ補足 | 0 | 0.0% |
| 人工乳のみ補足 | 14 | 15.9% |
| 糖水+人工乳補足 | 0 | 0.0% |
| 人工乳のみ | 0 | 0.0% |

3)入院中の体重

| | 経膈分娩 | 帝王切開 |
|----------|------|------|
| 新生児数 | 76 | 12 |
| 最低体重日令 | 2.5 | 2.5 |
| 最低体重(%) | -7.1 | -8.5 |
| 退院時体重(%) | -2.4 | -4.1 |

4)対象(健常新生児)例の退院後の栄養法

| | 2週間健診 | | 1カ月健診 | |
|------------|-------|--------|-------|--------|
| | 人数 | 比率 | 人数 | 比率 |
| 受診数 | 88 | 100.0% | 88 | 100.0% |
| 平均日令 | 14 | | 31 | |
| 母乳のみ | 74 | 84.1% | 75 | 85.2% |
| 混合総数 | 13 | 14.8% | 13 | 14.8% |
| 混合(母乳>人工乳) | 10 | 76.9% | 8 | 61.5% |
| 混合(母乳<人工乳) | 3 | 23.1% | 5 | 38.5% |
| 人工乳のみ | 1 | 1.1% | 0 | 0.0% |

⑤母子同室(健常新生児以外)の新生児の栄養法について

(2,500g未満などで母子同室を行った例)

1)入院中の栄養法

| | 人数 | 比率 |
|----------|----|-------|
| 対象新生児数 | 11 | |
| 母乳のみ | 5 | 45.5% |
| 糖水のみ補足 | 0 | 0.0% |
| 人工乳のみ補足 | 6 | 54.5% |
| 糖水+人工乳補足 | 0 | 0.0% |
| 人工乳のみ | 0 | 0.0% |

2)退院時の栄養法

| | 人数 | 比率 |
|----------|----|--------|
| 対象新生児数 | 11 | |
| 母乳のみ | 11 | 100.0% |
| 糖水のみ補足 | 0 | 0.0% |
| 人工乳のみ補足 | 0 | 0.0% |
| 糖水+人工乳補足 | 0 | 0.0% |
| 人工乳のみ | 0 | 0.0% |

3)対象例の入院中の体重減少率

| | 経膈分娩 | 帝王切開 |
|----------|------|------|
| 新生児数 | 8 | 3 |
| 最低体重日令 | 2.0 | 2.8 |
| 最低体重(%) | -5.7 | -7.7 |
| 退院時体重(%) | 1.7 | -3.2 |

4)対象(母子同室)例の退院後の栄養法

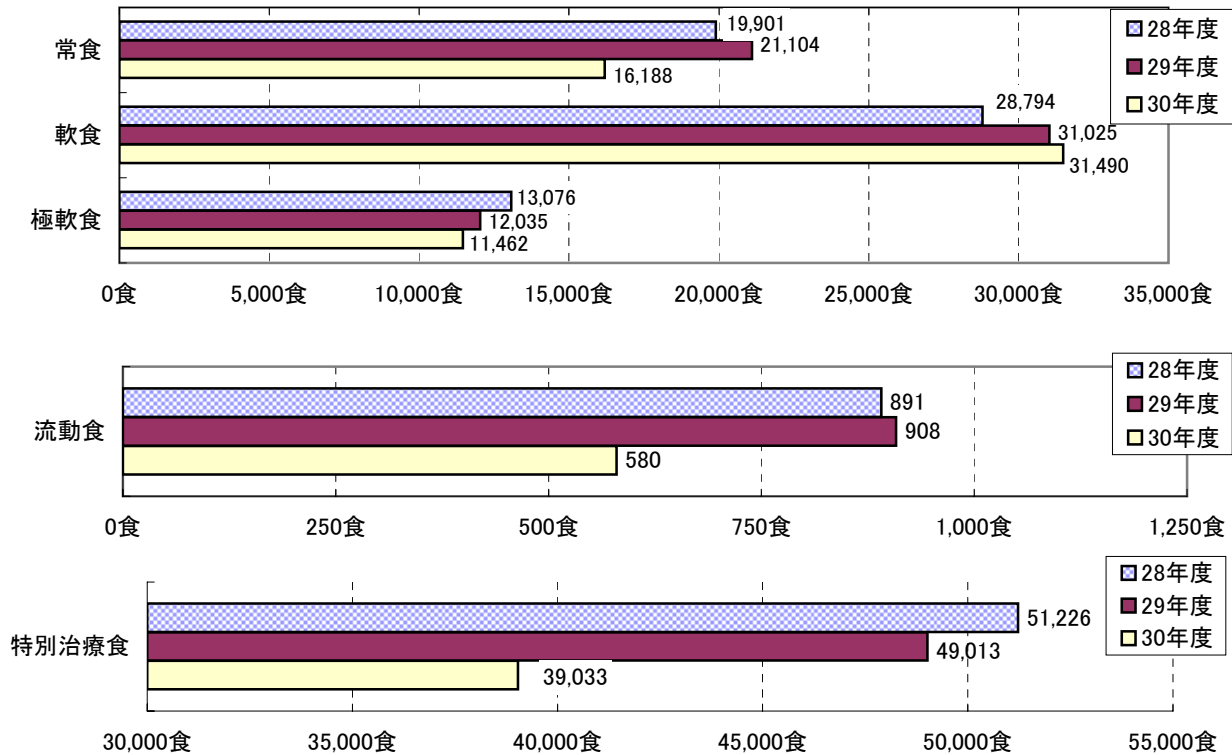
| | 2週間健診 | | 1カ月健診 | |
|------------|-------|--------|-------|-------|
| | 人数 | 比率 | 人数 | 比率 |
| 受診数 | 11 | 100.0% | 8 | 72.7% |
| 平均日令 | 13.8 | | 30.2 | |
| 母乳のみ | 8 | 72.7% | 6 | 75.0% |
| 混合総数 | 3 | 27.3% | 3 | 37.5% |
| 混合(母乳>人工乳) | 3 | 27.3% | 3 | 37.5% |
| 混合(母乳<人工乳) | 0 | 0.0% | 0 | 0.0% |
| 人工乳のみ | 0 | 0.0% | 1 | 12.5% |

8. 給食及び栄養指導の状況

(1) 患者給食数

(単位：食)

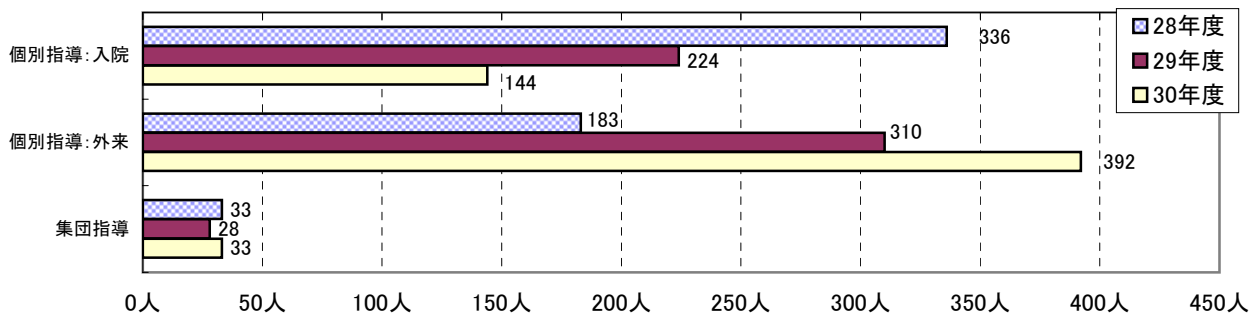
| 区分 | 28年度 | 29年度 | 30年度 |
|-------|---------|---------|--------|
| 常食 | 19,901 | 21,104 | 16,188 |
| 軟食 | 28,794 | 31,025 | 31,490 |
| 極軟食 | 13,076 | 12,035 | 11,462 |
| 流動食 | 891 | 908 | 580 |
| 特別治療食 | 51,226 | 49,013 | 39,033 |
| 合計 | 113,888 | 114,085 | 98,753 |



(2) 栄養指導数

(単位：人)

| 区分 | 28年度 | 29年度 | 30年度 |
|---------|------|------|------|
| 個別指導：入院 | 336 | 224 | 144 |
| 個別指導：外来 | 183 | 310 | 392 |
| 集団指導 | 33 | 28 | 33 |
| 合計 | 552 | 562 | 569 |



(3) 平均残食率

(単位：kg)

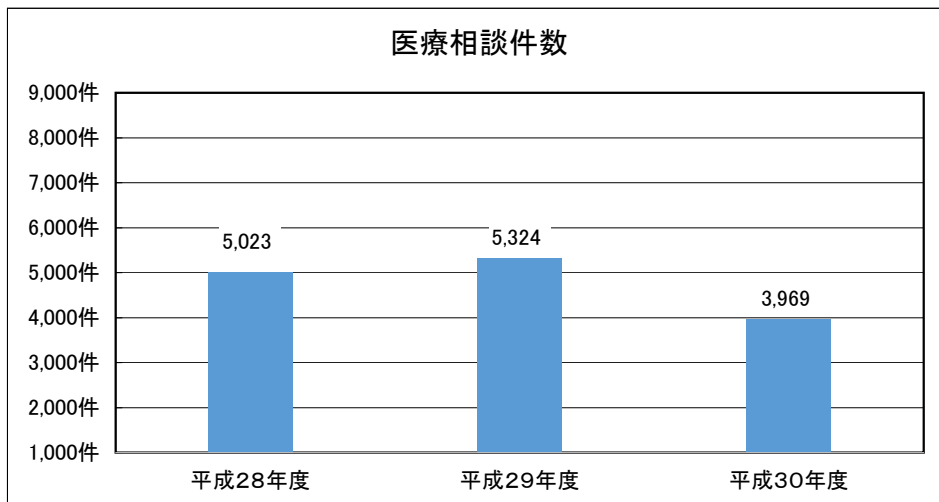
| 区分 | 28年度 | 29年度 | 30年度 |
|----|------|------|------|
| 朝食 | 5.4 | 6.4 | 5.9 |
| 昼食 | 8.1 | 8.7 | 8.2 |
| 夕食 | 6.3 | 6.7 | 6.5 |

9. 医療相談の状況

(1) 医療相談件数

(単位:件)

| 区分 | 平成28年度 | 平成29年度 | 平成30年度 |
|------|--------|--------|--------|
| 相談件数 | 5,023 | 5,324 | 3,969 |



(2) 医療相談状況内容

相談内容集計

(単位:件)

| No. | 内容 | 平成28年度 | 平成29年度 | 平成30年度 |
|-----|----------|--------|--------|--------|
| 1 | 医療費 | 54 | 58 | 37 |
| 2 | 生活費等 | 23 | 38 | 21 |
| 3 | 身体障害者手帳等 | 116 | 113 | 85 |
| 4 | 障害年金相談等 | 47 | 88 | 74 |
| 5 | 介護保険制度等 | 506 | 572 | 521 |
| 6 | 特定疾患 | 19 | 17 | 13 |
| 7 | 受診・入院相談 | 109 | 154 | 80 |
| 8 | 療養中 | 830 | 849 | 829 |
| 9 | 在宅ケア | 821 | 843 | 617 |
| 10 | 家族関係 | 730 | 827 | 673 |
| 11 | 院内関係 | 56 | 74 | 91 |
| 12 | 院外関係 | 846 | 889 | 879 |
| 13 | 心理社会 | 32 | 25 | 12 |
| 14 | 理解促進 | 388 | 548 | 369 |
| 15 | 情報交換 | 1,428 | 1,566 | 1,103 |
| 16 | 退院後方針 | 826 | 893 | 635 |
| 17 | 住居相談 | 282 | 337 | 243 |
| 18 | その他 | 58 | 226 | 194 |

家屋調査

(単位:件)

| 平成28年度 | 平成29年度 | 平成30年度 |
|--------|--------|--------|
| 74 | 62 | 33 |

個別ケースカンファレンス

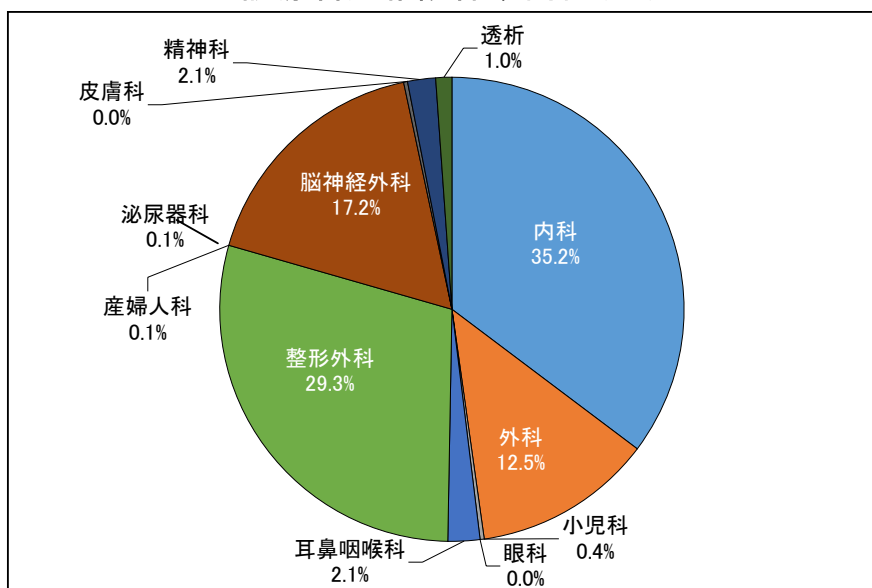
| |
|-------|
| 年間 6件 |
|-------|

診療科別相談件数

(単位:件)

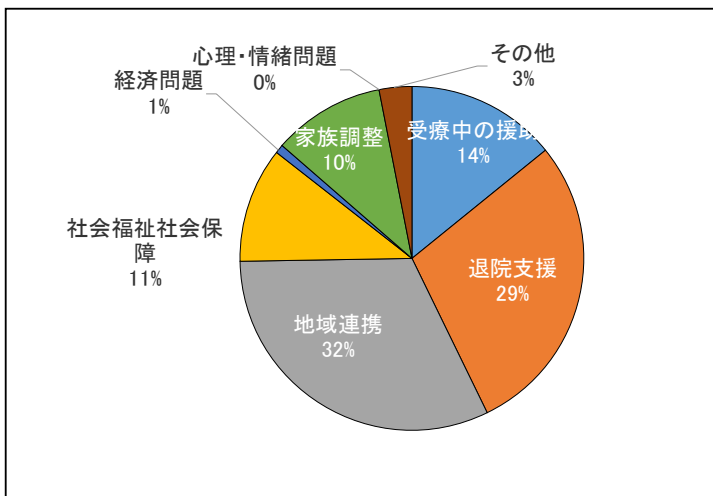
| 区分 | 平成28年度 | 平成29年度 | 平成30年度 |
|-------|--------|--------|--------|
| 内科 | 1,073 | 945 | 851 |
| 外科 | 248 | 295 | 302 |
| 小児科 | 2 | 8 | 9 |
| 眼科 | 9 | 7 | 0 |
| 耳鼻咽喉科 | 7 | 34 | 52 |
| 整形外科 | 990 | 1,036 | 709 |
| 産婦人科 | 2 | 0 | 2 |
| 脳神経外科 | 609 | 580 | 416 |
| 泌尿器科 | 2 | 3 | 2 |
| 皮膚科 | 1 | 5 | 0 |
| 精神科 | 26 | 69 | 52 |
| 透析室 | 20 | 36 | 25 |

診療科別相談件数割合(%)



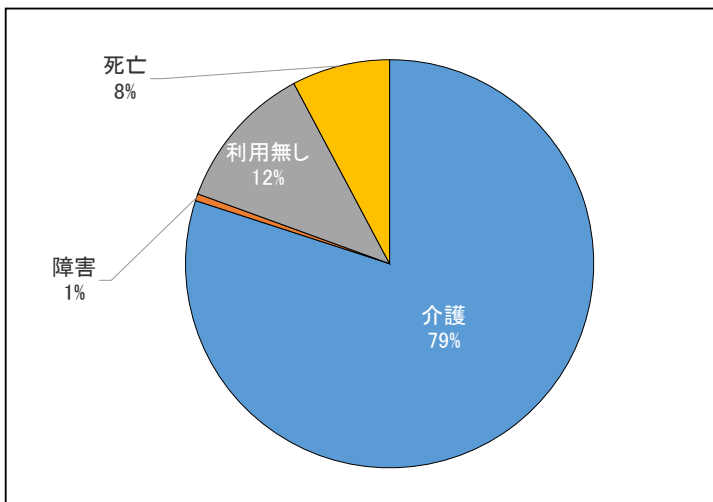
相談内容集計表

| 相談内容集計 | 件数 |
|----------|-------|
| 受療中の援助 | 909 |
| 退院支援 | 1,864 |
| 地域連携 | 2,073 |
| 社会福祉社会保障 | 693 |
| 経済問題 | 58 |
| 家族調整 | 673 |
| 心理・情緒問題 | 12 |
| その他 | 194 |
| 合計 | 6,476 |



退院支援

| 退院支援 | 件数 |
|------|-----|
| 介護 | 136 |
| 障害 | 1 |
| 利用無し | 20 |
| 死亡 | 13 |
| 合計 | 170 |

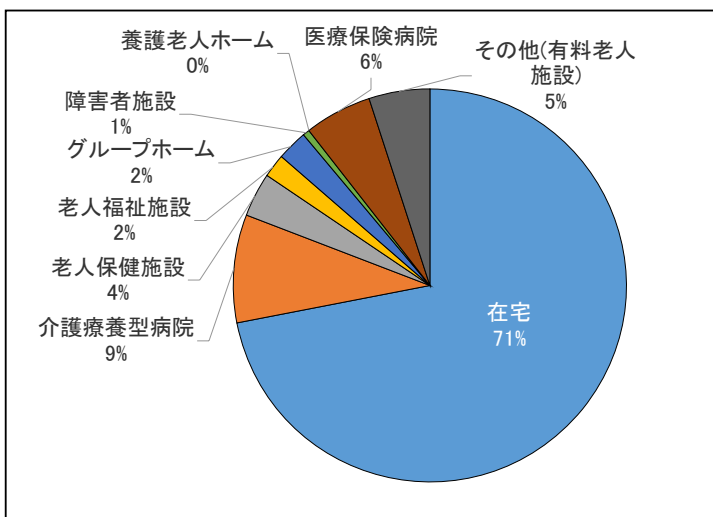


退院支援連携カンファレンス

年間 143 件

退院先

| 退院先 | 件数 |
|-------------|-----|
| 在宅 | 116 |
| 介護療養型病院 | 14 |
| 老人保健施設 | 6 |
| 老人福祉施設 | 3 |
| グループホーム | 4 |
| 障害者施設 | 1 |
| 養護老人ホーム | 0 |
| 医療保険病院 | 9 |
| その他(有料老人施設) | 8 |
| 合計 | 161 |

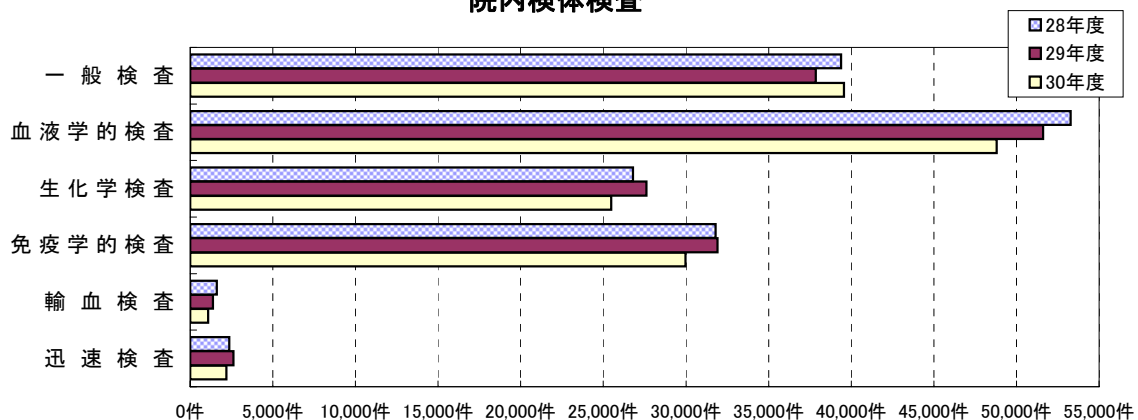


10. 臨床検査の状況

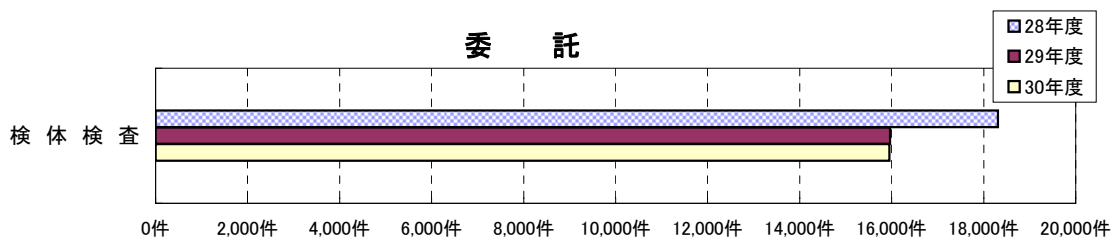
(単位：件)

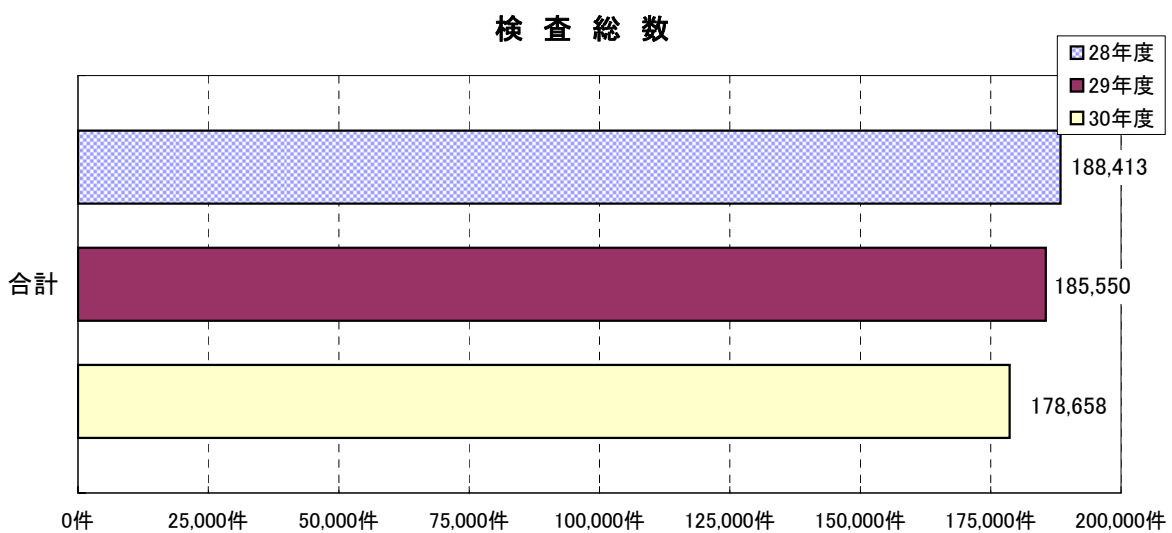
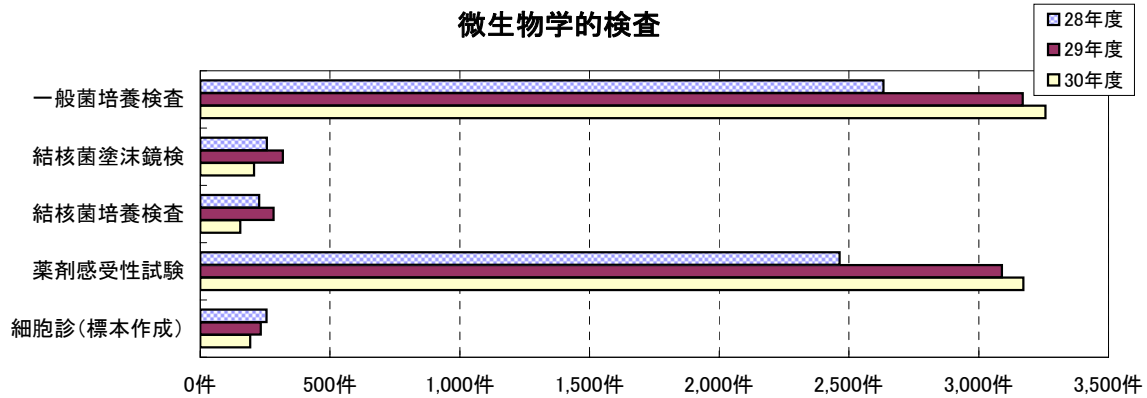
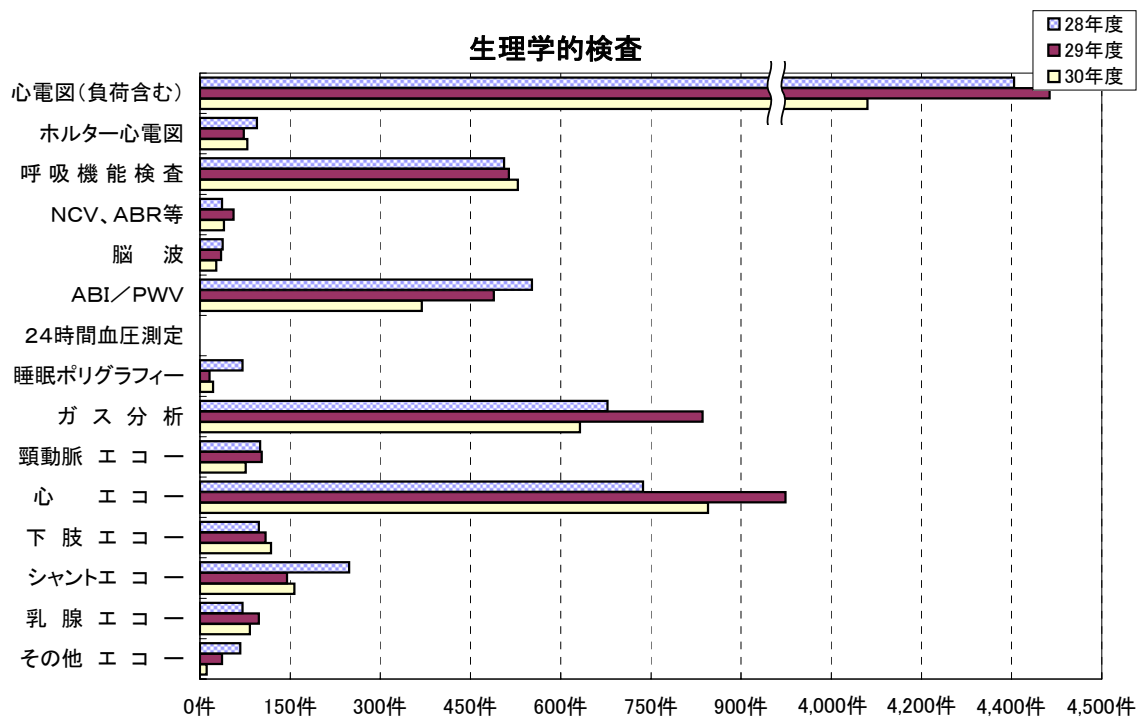
| 区 分 | | 28年度 | 29年度 | 30年度 |
|---------|-----------|---------|---------|---------|
| 院内検体検査 | 一般検査 | 39,381 | 37,863 | 39,551 |
| | 血液学的検査 | 53,274 | 51,612 | 48,791 |
| | 生化学検査 | 26,800 | 27,606 | 25,467 |
| | 免疫学的検査 | 31,798 | 31,911 | 29,961 |
| | 輸血検査 | 1,608 | 1,371 | 1,080 |
| | 迅速検査 | 2,360 | 2,624 | 2,192 |
| | 総数 | 155,221 | 152,987 | 147,042 |
| 委託 | 検体検査 | 18,310 | 15,966 | 15,952 |
| 生理学的検査 | 心電図(負荷含む) | 4,354 | 4,413 | 4,110 |
| | ホルター心電図 | 95 | 73 | 79 |
| | 呼吸機能検査 | 506 | 514 | 529 |
| | NCV、ABR等 | 37 | 56 | 40 |
| | 脳波 | 38 | 35 | 27 |
| | ABI/PWV | 552 | 489 | 369 |
| | 24時間血圧測定 | 0 | 0 | 0 |
| | 睡眠ポリグラフィー | 71 | 16 | 22 |
| | ガス分析 | 678 | 836 | 632 |
| | 頸動脈エコー | 100 | 103 | 76 |
| | 心エコー | 737 | 974 | 845 |
| | 下肢エコー | 98 | 109 | 118 |
| | シャントエコー | 248 | 145 | 157 |
| | 乳腺エコー | 71 | 98 | 83 |
| | その他エコー | 67 | 37 | 11 |
| 総数 | 7,652 | 7,898 | 7,098 | |
| 微生物学的検査 | 一般菌塗沫鏡検 | 1,394 | 1,607 | 1,583 |
| | 一般菌培養検査 | 2,633 | 3,169 | 3,257 |
| | 結核菌塗沫鏡検 | 257 | 318 | 207 |
| | 結核菌培養検査 | 227 | 283 | 154 |
| | 薬剤感受性試験 | 2,464 | 3,089 | 3,172 |
| | 細胞診(標本作成) | 255 | 233 | 193 |
| | 総数 | 7,230 | 8,699 | 8,566 |
| 合計 | 188,413 | 185,550 | 178,658 | |

院内検体検査



委 託

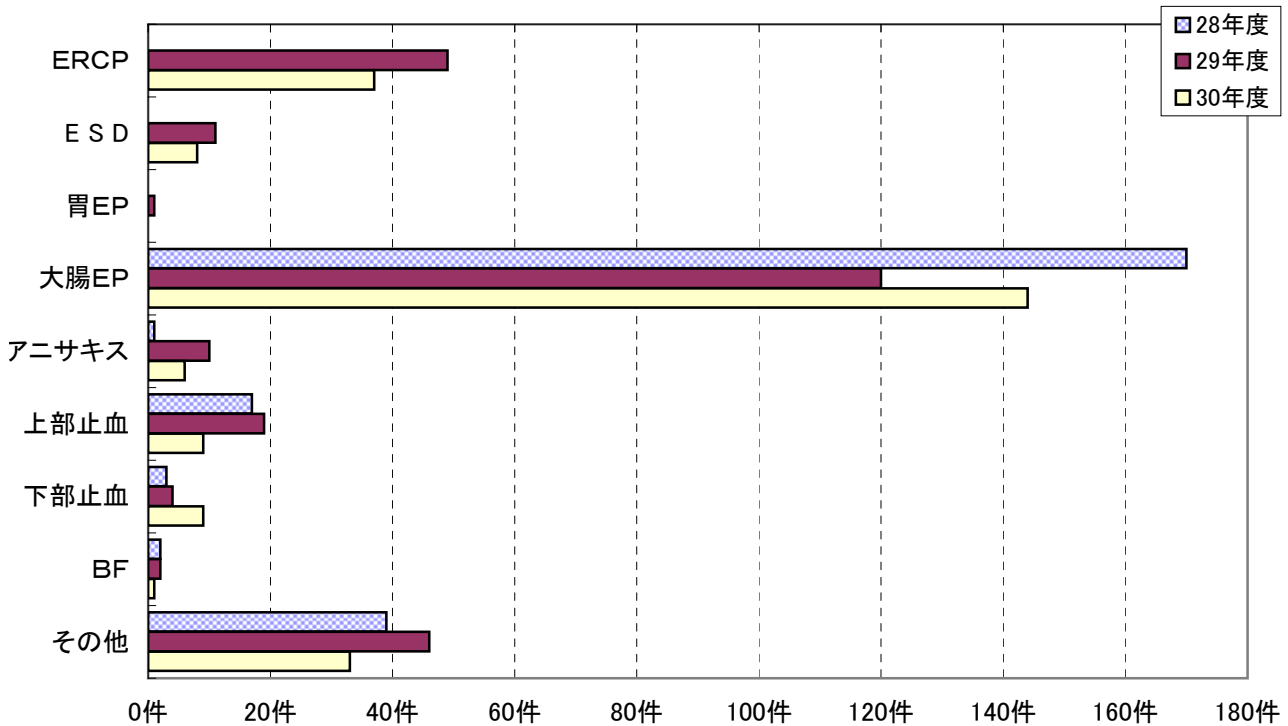
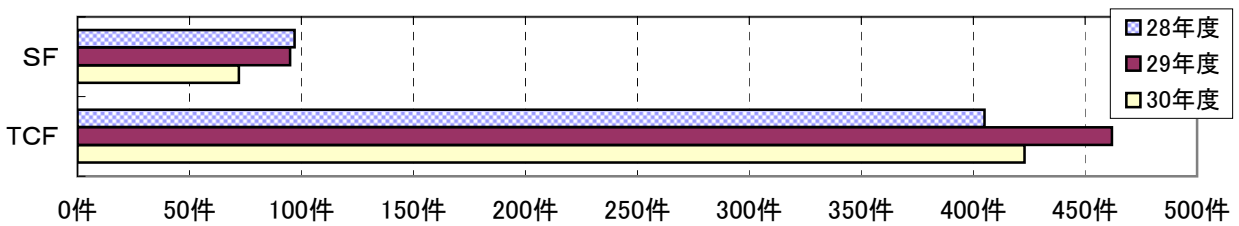
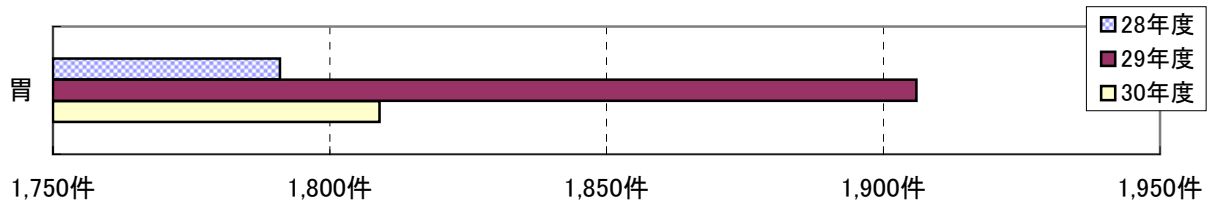




1 1. 内視鏡検査の状況

(単位：件)

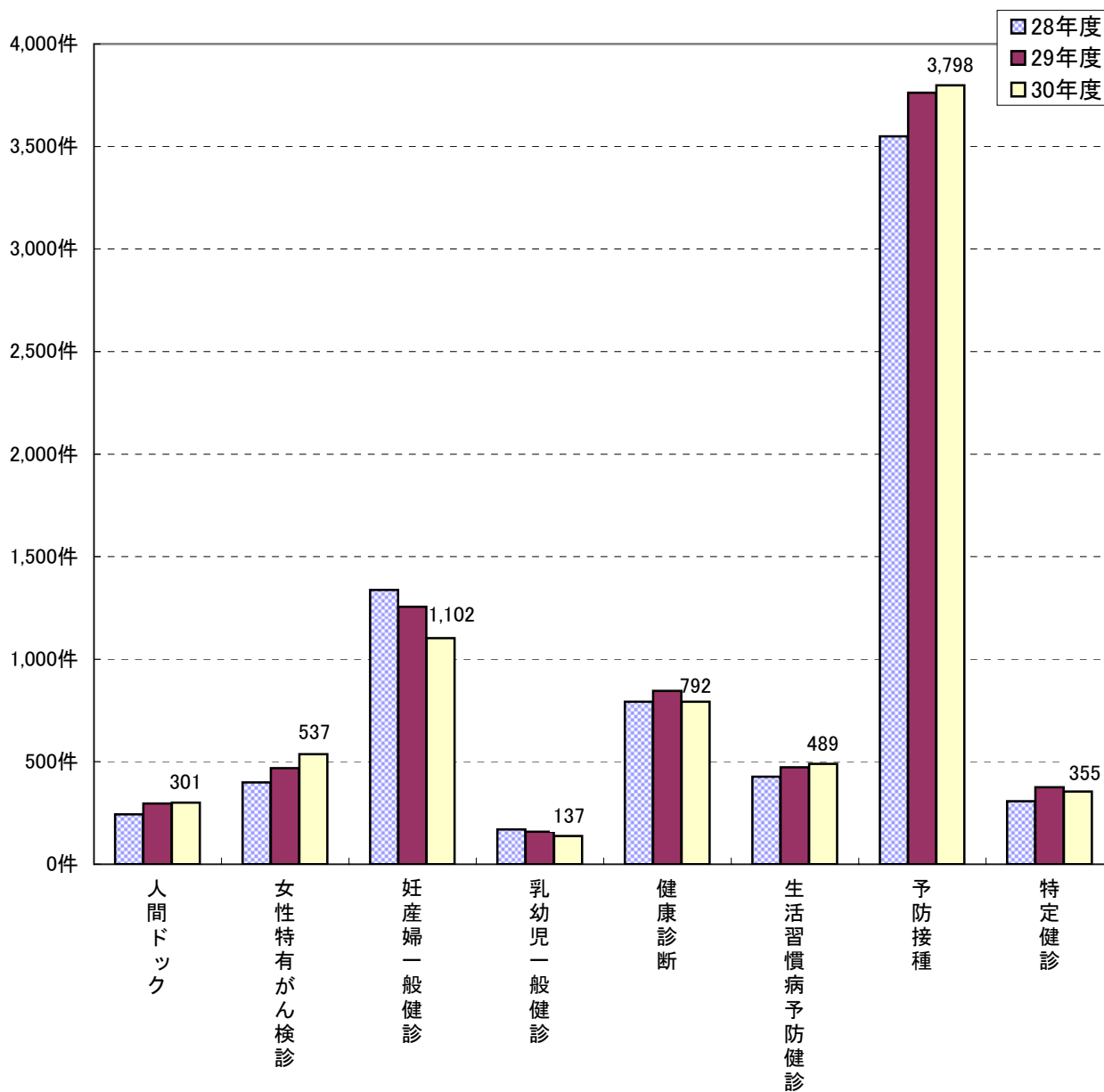
| 区 分 | 28年度 | 29年度 | 30年度 |
|-----------|-------|-------|-------|
| 胃 | 1,791 | 1,906 | 1,809 |
| S F | 97 | 95 | 72 |
| T C F | 405 | 462 | 423 |
| E R C P | 0 | 49 | 37 |
| E S D | 0 | 11 | 8 |
| 胃 E P | 0 | 1 | 0 |
| 大 腸 E P | 170 | 120 | 144 |
| ア ニ サ キ ス | 1 | 10 | 6 |
| 上 部 止 血 | 17 | 19 | 9 |
| 下 部 止 血 | 3 | 4 | 9 |
| B F | 2 | 2 | 1 |
| そ の 他 | 39 | 46 | 33 |
| 合 計 | 2,525 | 2,725 | 2,551 |



1 2. 健診及び人間ドックの状況

(単位：件)

| 区 分 | 28年度 | 29年度 | 30年度 |
|---------------|-------|-------|-------|
| 人 間 ド ッ ク | 243 | 296 | 301 |
| 女性特有がん検診 | 399 | 468 | 537 |
| 妊 産 婦 一 般 健 診 | 1,338 | 1,256 | 1,102 |
| 乳 幼 児 一 般 健 診 | 169 | 159 | 137 |
| 健 康 診 断 | 792 | 846 | 792 |
| 生活習慣病予防健診 | 427 | 473 | 489 |
| 予 防 接 種 | 3,549 | 3,762 | 3,798 |
| 特 定 健 診 | 307 | 375 | 355 |



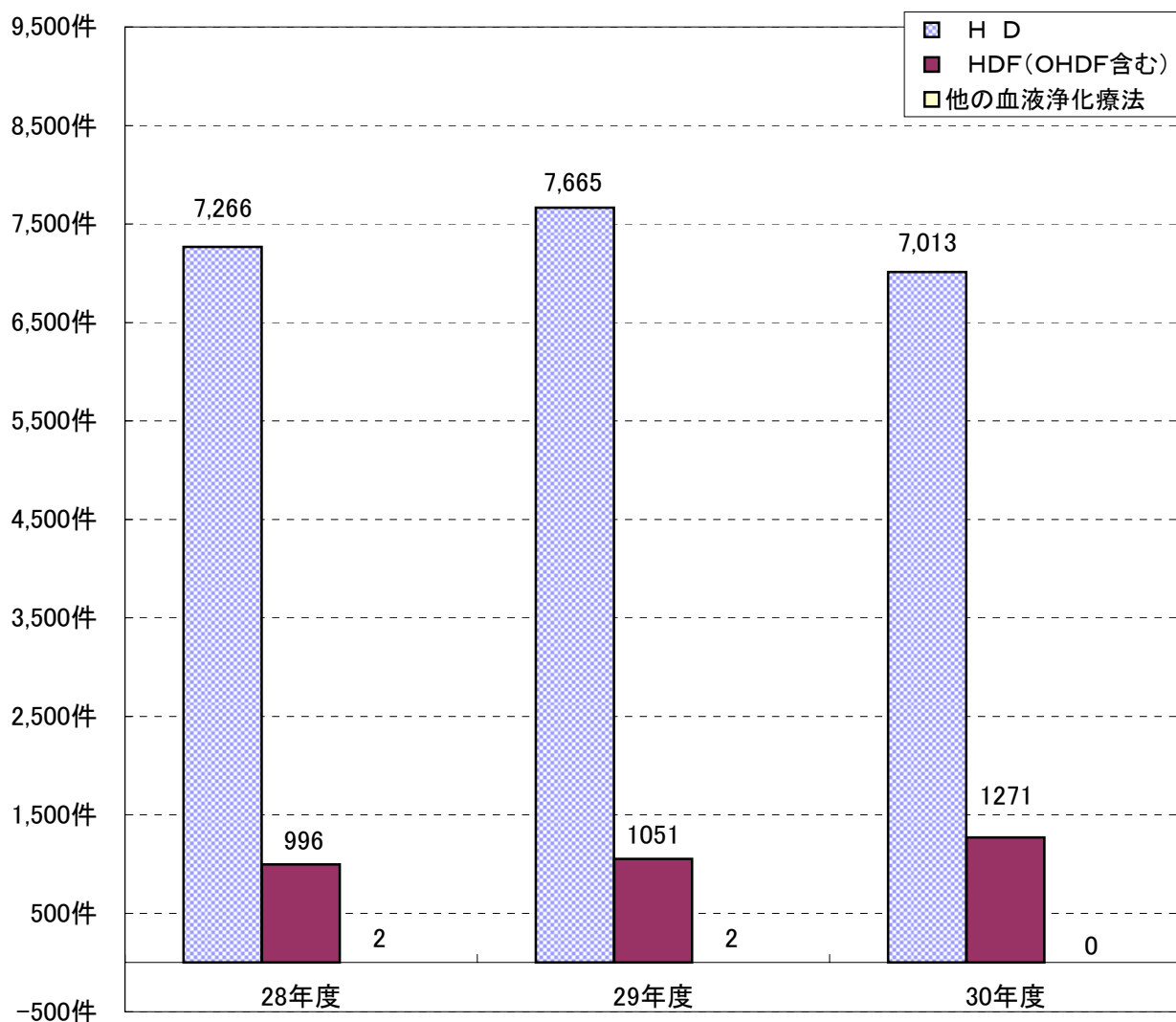
1 3 . 人工透析の状況

(単位：件)

| 区 分 | 28年度 | 29年度 | 30年度 |
|-----------------|-------|-------|-------|
| 血液透析患者数（延べ人数） | 656 | 683 | 644 |
| 腹膜透析患者数（延べ人数） | - | - | 25 |
| 院 外 透 析 患 者 数 | 4 | 6 | 7 |
| 透析導入患者数（腹膜透析含） | 6 | 7 | 3 |
| 死亡患者数（離脱・転院） | 3 | 4 | 7 |
| 透 析 回 数 | 8,262 | 8,716 | 8,284 |
| H D | 7,266 | 7,665 | 7,013 |
| HDF（OHDF含む） | 996 | 1051 | 1271 |
| 他 の 血 液 浄 化 療 法 | 2 | 2 | - |
| 緊 急 透 析 回 数 | 6 | 12 | 9 |

注：（）内数字は外数を示したものの

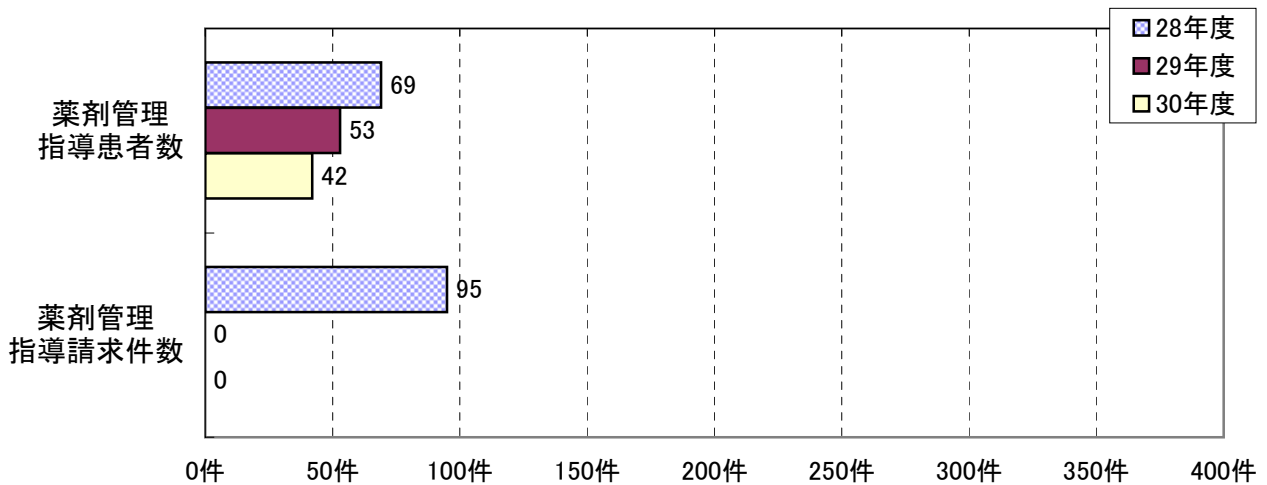
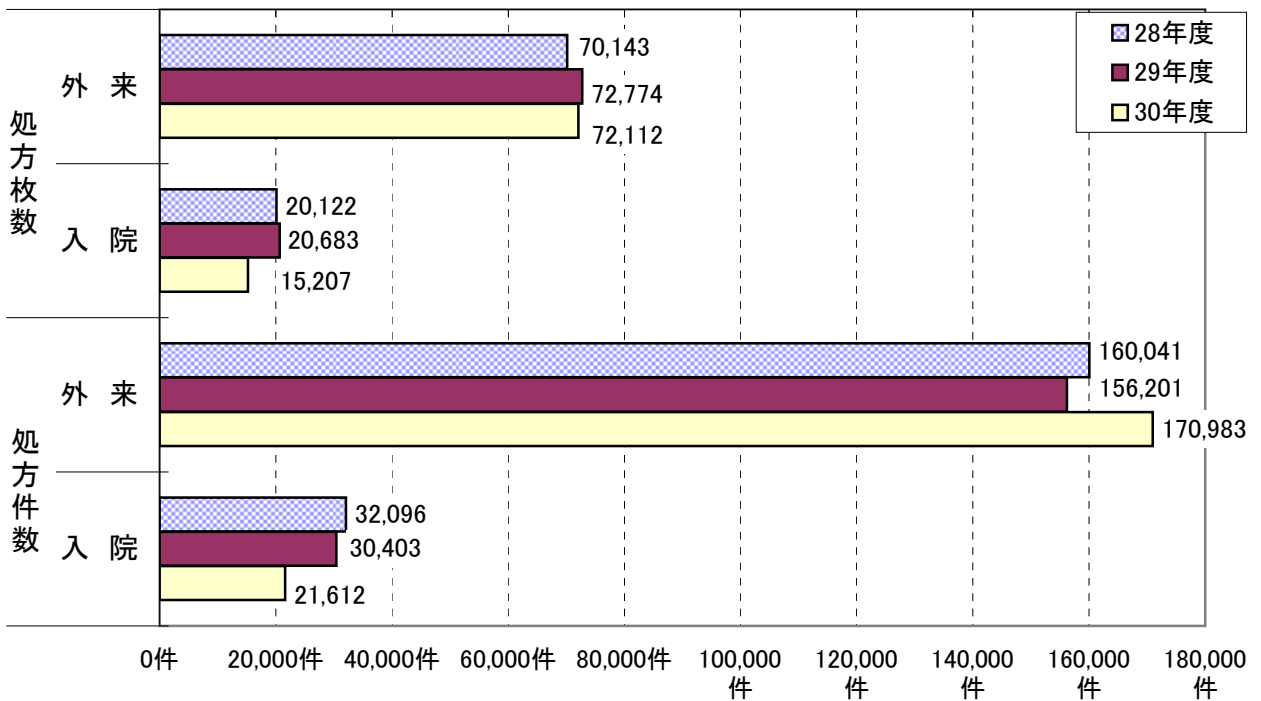
透 析 回 数 内 訳 表（※緊急透析回数は含まない）

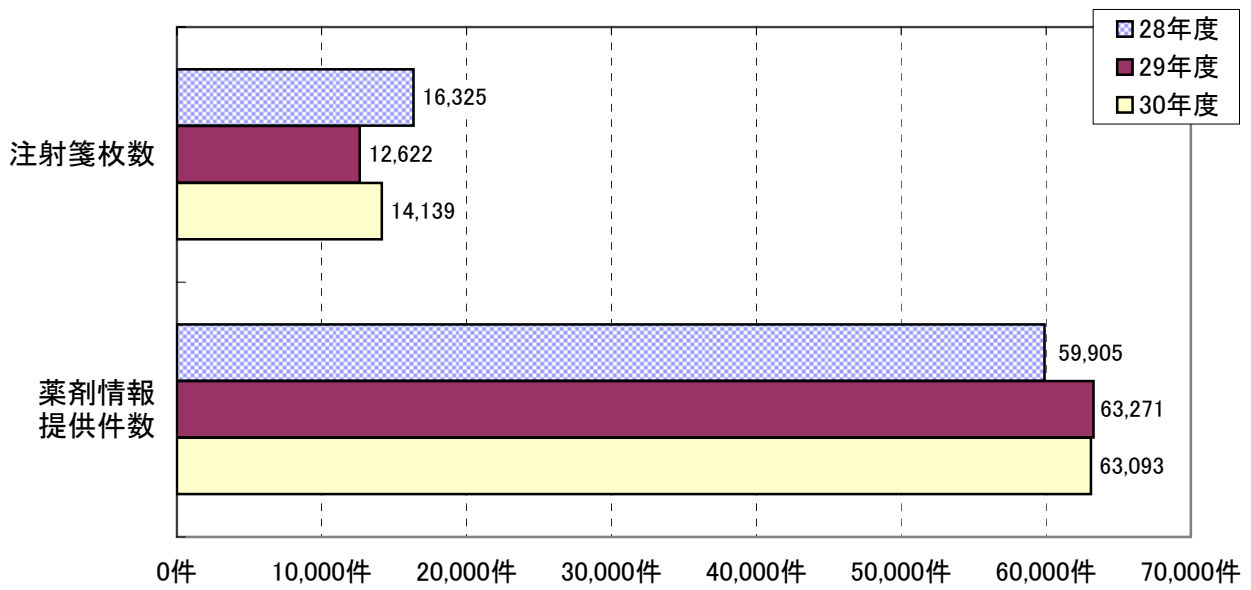


1 4 . 薬剤部の状況

(単位：件)

| 区 分 | | 28年度 | 29年度 | 30年度 |
|------------|-----|---------|---------|---------|
| 処方枚数 | 外 来 | 70,143 | 72,774 | 72,112 |
| | 入 院 | 20,122 | 20,683 | 15,207 |
| 処方件数 | 外 来 | 160,041 | 156,201 | 170,983 |
| | 入 院 | 32,096 | 30,403 | 21,612 |
| 薬剤管理指導患者数 | | 69 | 53 | 42 |
| 薬剤管理指導請求件数 | | 95 | 0 | 0 |
| 注 射 箋 枚 数 | | 16,325 | 12,622 | 14,139 |
| 薬剤情報提供件数 | | 59,905 | 63,271 | 63,093 |

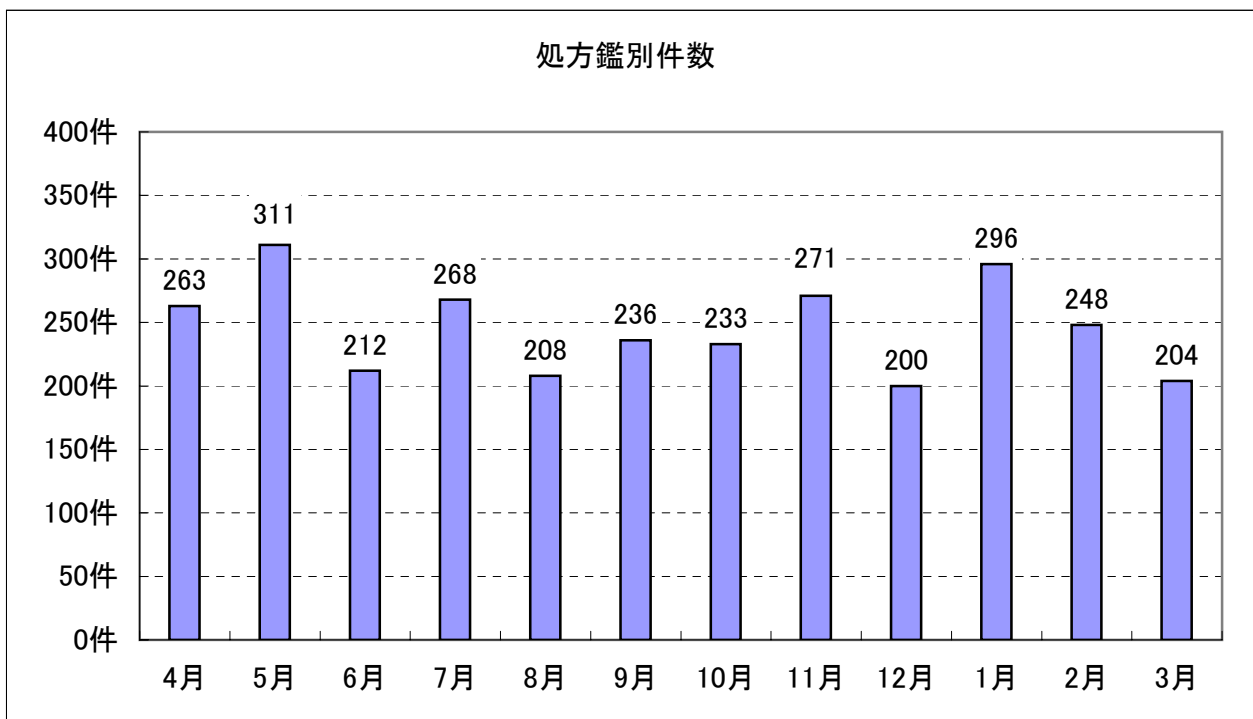




処方鑑別件数

(単位：件)

| 区 分 | 4月 | 5月 | 6月 | 7月 | 8月 | 9月 | 10月 | 11月 | 12月 | 1月 | 2月 | 3月 |
|--------|-----|-----|-----|-----|-----|-----|-----|-----|-----|-----|-----|-----|
| 処方鑑別件数 | 263 | 311 | 212 | 268 | 208 | 236 | 233 | 271 | 200 | 296 | 248 | 204 |



病院年報 平成 30 年度版
発行／珠洲市総合病院
〒927-1213 石川県珠洲市野々江町二部 1 番地 1
TEL 0768-82-1181(代表) FAX 0768-82-1191
E-mail byouin@city.suzu.lg.jp
発行日／令和元年 6 月
制作担当／事務局