

# はあとのあと

“心を綴ったノート” “心が奏でる音”

2008(1)

第9号



白鳥の里(珠洲市正院町)

## 病院理念

“市民の心の支えとなる、地域の中核病院に”

1. 疾病の予防から在宅医療までの一環した体制の確立を目指します。
1. 安心と信頼の地域医療を目指します。
1. いたわりの心で皆様の健康と命を守ります。

## 目次

- ・気管支喘息の長期コントロールをしましょう 1
- ・アンケート調査結果について 2
- ・細菌検査室
- ・MRI 検査って何? 3
- ・地震災害訓練を行いました 4
- ・クリスマス会

## 気管支喘息の長期コントロールをしましょう

小児科医師 横山 忠史



気管支喘息は、息づかいがゼーゼーとなったり、呼吸が苦しく、咳がひどく眠れなくなったりする病気です。実は、この症状は「喘息発作」といって気管支喘息の一部でしかありません。気管支喘

息の本体は、**慢性の気道炎症**であり、それにアレルギーが関与しているものと考えられています。言い換えると、「喘息発作」を起こしていない時も、**実は慢性の気道炎症は続いているのです**。「喘息発作」は比較的軽くても、年中咳をしているお子さんもいらっしゃるし、1回の「喘息発作」はひどくても、年に1回しか起こさないお子さんもいらっしゃいます。

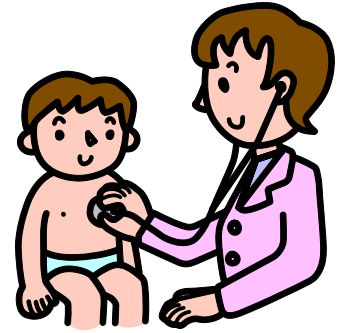


私たちは症状がないと病気は治ったものと思いがちですが、この気管支喘息については**症状がない時も治療を続ける必要があります**。この治療をコントロールと言い、そのために使う薬をコントローラーと呼びます。飲み薬、ステロイド吸入薬、貼り薬があります。一方喘息発作が起こったときに発作を止める薬をレリーバーと呼び、主に吸入薬を使います（重症の場合、病院では注射薬を使うこともあります）。この、コントローラーとレリーバーを上手く使い分けることが気管支喘息の治療の根幹といえます。コントロールを粘り強く続けていけば、最終的に気管支喘息の薬をやめられるのも早くなりますし、やめられなくても「喘息発作」が出ないよ

うにすることが出来ます。逆にコントロールが悪いと、いつまでたっても「喘息発作」を繰り返すことになり、呼吸機能が一生低下したままになったり、最悪の場合喘息発作が止まらず、死に至ることさえあります。



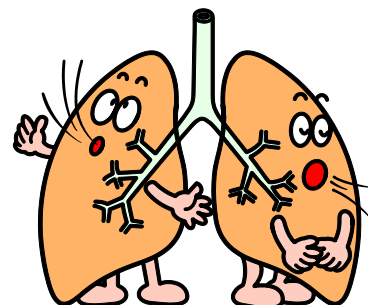
当院では、定期的にお子さんの診察をして、必要に応じてピークフローモニターという器械を使ったり、喘息日記を書いて提出してもらったりしています。これらの情報をもとに、現在のコントロールが適切であるかを判断して、治療を強めたり弱めたりしています。最終的には喘息が治って薬をやめられることが理想ですが、まずはそれぞれのお子さんに合ったコントロールで**気道の炎症を押さえ込み、「喘息発作」が起こらないようにすることが大事です**。



普段薬を使わないで忘れた頃にひどい喘息発作を繰り返すとか、普段から薬は使っているけど全然良くならないと感じていらっしゃる方は、一度小児科までご相談ください。その子その子に合わせた一番よいコントロールの方法を一緒に考えましょう。

### ポイント

- 1) 気管支喘息の治療薬には「コントローラー」と「レリーバー」があります。
- 2) 「コントローラー」は症状がなくても続けなければいけません。
- 3) 「喘息発作」の重症度と「気管支喘息」の重症度は違います。
- 4) 「コントローラー」を使用している人は自己判断で中止してはいけません。
- 5) お薬を毎日飲んだり定期的に外来受診することはとても大変ですが、最終的に早く治すために頑張りましょう。





## アンケート調査結果について

外来主任看護師 濱 喜代美



昨年7月12日、外来通院の方々に職員の対応や待ち時間などについてアンケート調査を行いました。

職員の対応の仕方には、ほとんどの方から満足しているというご回答をいただきました

ましたが、一部の職員の対応に不満というご指摘もありました。

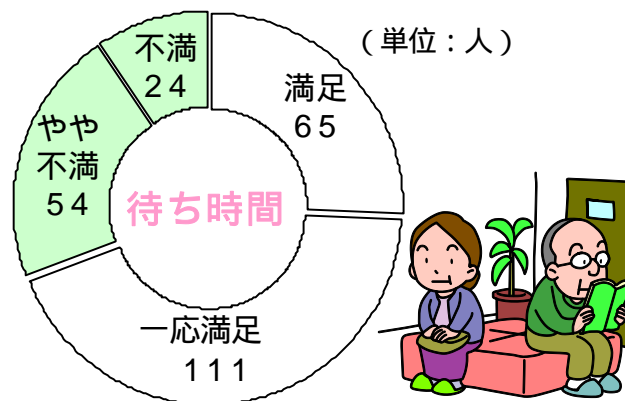
一人の職員の評価がそのまま病院全体の評価につながるため、職員一人一人がきめ細やかな対応を心がけていくことが大切と考えます。

設備面ではトイレの苦情が多くありました。それにお答えする形で、洋式トイレを増設し、一部のトイレにベビーシート、ベビーチェアや便座除菌クリーナーを設置しました。

(単位：人)

	満足	一応満足	やや不満	不満
対応	1350	585	15	5
設備	119	95	4	5

「待ち時間」については、約4割の患者さんが不満とお答えでした。現在当院では、予約時間の進行状況と、予約外の方の順番を外来受付横の掲示板に逐次掲示しています。医師によっては診察時間の開始を早くして、待ち時間を少なくしようとしています。待ち時間に関しては今後更に検討、工夫していく必要があると考えています。



これからも皆様の貴重なご意見をいただきながら、改善につとめていきたいと思っております。ご協力ありがとうございました。

## 細菌検査室

検査室 藤本 育子

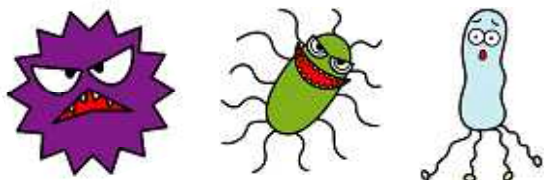


細菌と聞くと何を思い浮かべますか？バイ菌と言った方がわかりやすいかもしれません。

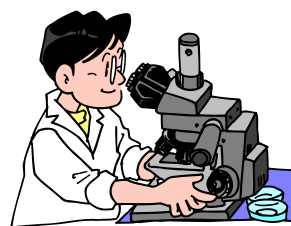
最近ではO-157やMRSAという言葉が新聞やニュースでよく見かけるよう

になりました。周りの人にもサルモネラやビブリオなどの細菌が原因で食中毒を起こし、腹痛や下痢を起こした人がいると思います。

また、細菌は私たちの皮膚や口の中、消化管の中にも存在し、消化を助けたり身体の外から入ってきた菌などの増殖を抑制する働きがあります。



細菌は肉眼で見ることができません。顕微鏡を使って拡大し、ようやく見ることができる小さな生物です。



細菌検査室では患者さんの喀痰・尿・便・血液・膿などの検査材料を寒天培地に塗り広げ、37のフラン器で培養します。病気を起こしている菌(病原菌)を特定し、どの治療薬(抗生物質)を使えば効果があるかを調べています。

感染症は細菌だけではなく、真菌(カビ)・ウイルス・寄生虫によっても引き起こされます。

また、当院には能登北部唯一の結核病棟がありません。結核は昔の病と思われがちですが、依然としてなくなったわけではありません。結核についても、迅速に対応しています。

## MRI検査って何？

放射線室 蟹由 寿末雄



### MRIとは？

強い磁石と電波を使って、体の内部の状態を、患者さんの体を切ったりすることなくいろいろな角度から断面像を作成します。これが、**磁気共鳴画像診断 (Magnetic Resonance Imaging)** 略して、**MRI**といわれるものです。

略して、**MRI**といわれるものです。



脊椎



膝関節



頭部血管

このMRI検査は放射線部門内において唯一放射線を使用しないちょっと変わった検査法です。放射線を使用する検査室の入り口には放射線管理区域という看板が貼ってありますが、MRI室の入り口には貼ってありません。そのかわり**磁場発生中**という案内がしてあります。つまり放射線とは違う磁場に対する注意が必要になってきます。

### MRI検査を受ける時の注意

MRI装置は磁石を使っているため、強い磁場が発生しています。この磁場や撮影するとき使用する電波は、通常の場合人体への影響はありません。ただし、次のような方はMRI検査を受けられないことがあります。

#### 入室禁止！

- ・心臓ペースメーカーを使用している方



#### 医師の許可なく入室禁止！

- ・体内に脳動脈クリップや人工関節などの金属が埋め込まれている方
- ・以前に外科手術を受けたことがある方

近年手術に使われる金属は、磁場の影響を受けにくい金属を使っています。そのため金属が入っていても検査ができる場合があります。

### MRI検査前の準備

次の物は、故障したり、検査に影響したりするため、検査室に持ち込めません。検査前にすべて取り外して検査着に着替えてもらいます。

- ・金属類 時計、メガネ、ライター、鍵、ヘアピン、アクセサリー類など
- ・磁気カード キャッシュカード、テレホンカード、クレジットカードなど
- ・その他 取り外せる義歯、補聴器、カイロ、湿布、エレキバン、ベルト、金属の付いた下着など



MRI検査を行うためには、このような注意が必要になってきますが、これは患者さんだけではなく、職員も撮影室に入る時は金属類を外すようにします。ベッドや車椅子で入室する場合は細心の注意が必要です！

ちなみに、MRI室で使用されている点滴などは、**非磁性体**（アルミニウムやステンレスなど）でできています。

### MRI検査について

MRIの検査時間は30～60分ほど必要です。検査中は、木槌で木をたたくような連続音が聞こえます。多少うるさいかもしれませんが、検査中は身体を動かさないようにしてもらいます。

なんだか怖い検査のようですが、実際は音がうるさいだけで、痛くもかゆくもありませんので安心して検査を受けてください。





## 地震災害訓練を行ないました

祝日の11月23日(金)午前当院において、地震災害を想定した職員の「非常招集訓練」とトリアージによる「医療対策訓練」の2つを実施しました。また、駐車場で、消火器による消火訓練も行ないました。



訓練終了後、波佐谷病院長から「入院患者さんの安全確保はもちろんのこと、地域の医療を預かるものとして『市民の安全、安心』のため、非常時における医療態勢の確立が不可欠である。今回の訓練をしっかりと検証し、更に訓練を重ねて態勢の強化に努めていただきたい。」と講評がありました。



翌週、各部門の代表者による意見交換が行なわれ、負傷者の受け入れ態勢の見直しなどを図りました。今後も災害対策を含めた地域医療に力を注いでいきたいと思えます。

## クリスマス会

12月8日(土)総合病院主催のクリスマス会を中央待合室で開催しました。大谷保育所月組・花組さんの凛々しく可愛い踊り、職員前山良彦さんの演歌独唱、YOSAKOI ソーラン月華舞人によるはつらつとした演舞などで涙を流し喜ばれる患者さん。「こんな機会はめったにないし痛いながらも忘れて見とったわいねん」「演歌歌った人男前やったしね」「本当に良かったわ～」と楽しまれた様子にスタッフもやりがいを感じました。



また、サンタクロースから職員手作りのハーブ入り小物と、病院ボランティア手作りのハーブグッズが、来場者や入院患者さんにプレゼントされました。この催しが患者さんへの癒しや回復の力添えになればと開催し10年目になります。皆様のご協力に感謝し、今後ともよろしくお願いたします。

# 外来受診手順

## ・受付

**初診** 総合案内で診察申込書を記入し、保険証と一緒に提出してください。カルテと診察券をお渡ししますので、診療科窓口に保険証と一緒に提出してください。

**再診** 直接、診療科窓口の受付箱（診察または薬）に診察券を提出してください。



医事担当 坂口 由美

保険証に変更があったときは  
すぐに申し出てください。  
又、月に一度は受診科に保険証  
を提出してください。

## ・診察・検査

診察・検査を受けられる場合は、手荷物等の貴重品は必ず持ってお入りください。  
全ての治療が終わりましたら、診療科窓口より診察券を受け取り、会計窓口へお持ちください。

## ・料金支払い・薬の受け取り

会計窓口で診察券をお出してください。診察券を出された順にお呼びします。薬のある方は、『薬の引換券』をお渡ししますので、薬局で薬をお受け取りください。お薬の番号は、薬局TV画面にて案内しております。

長時間、診療科や窓口を離れる時は  
受付に声をかけてください。



## 外来診療日程

平成20年1月1日現在

**午前** 受付時間 7:30~11:30 診療時間 9:00~12:30

診療科		月	火	水	木	金
内科	1 診	黒瀬	波佐谷	波佐谷	坂下	竹村
	2 診	升谷	竹村	坂下	黒瀬	井上
	3 診	坂下	井上	升谷	升谷	黒瀬
外科		坂本	正司	坂本	正司	正司 呼吸器
小児科		横山				
耳鼻咽喉科		志賀	梶田			
眼科		鶴岡				
整形外科		羽藤・宮田				
産婦人科		久保				
脳神経外科		浜田	玉瀬/吉田		浜田	
泌尿器科	成本/杉本 /泉/野原	月曜日が休日の 場合診療有り				
皮膚科	永岡			永岡	和薬	
精神科						西村

## 小児科

(月) 三種混合 15:00~15:30  
(火) 慢性疾患 14:00~16:00  
(水) 健康診断 14:00~  
予防接種 15:00~

## 産婦人科

(水) 健康診断 13:30~

## その他

(水) 糖尿病予防教室 14:00~  
(月)~(金) 医療相談

救急患者は、表示時間に関係なく  
診療いたします。

都合により、一部変更になる場合  
があります。

**午後** 受付時間 12:00~16:00 診療時間 14:00~17:00

診療科		月	火	水	木	金
内科	1 診	波佐谷	黒瀬	竹村	井上	升谷
	3 診	竹村				
小児科		三種混合	慢性疾患	健診・予防接種		
耳鼻咽喉科		梶田				
産婦人科		健康診断				

## 編集後記

表紙は珠洲市正院町の水田地帯にある白鳥の里です。数年前から地元の人々の餌付けが成功して、多いときで100羽も飛来するそうです。10月下旬から3月にかけて越冬するコハクチョウをはじめ、多くの野鳥が冬を過ごしています。

