

# はあとのあと

“心を綴ったノート” “心が奏でる音”

平成 22 年 10 月 20 日発行

〒927-1213

石川県珠洲市野々江町ユ部 1 番地 1

珠洲市総合病院

TEL(0768)82-1181

FAX(0768)82-1191

2010(4)

第20号



仁江の夕陽

## 病院理念

“市民の心の支えとなる、地域の中核病院に”

1. 疾病の予防から在宅医療までの一環した体制の確立を目指します。
1. 安心と信頼の地域医療を目指します。
1. いたわりの心で皆様の健康と命を守ります。

## 目次

- |                |   |
|----------------|---|
| ・胆のう結石症について    | 1 |
| ・コレステロールについて   | 2 |
| ・10月からのニューフェイス | 3 |
| ・輸血のお話         |   |
| ・医療講座          | 4 |

胆のう結石症について

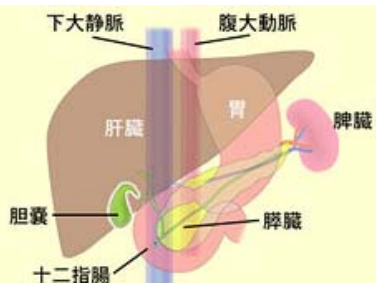
外科医長 尾島 敏彦



①胆のうとは？

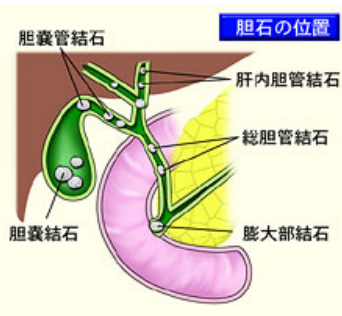
肝臓から分泌されて流れてきた胆汁をためておく袋で、ナスビ形をしており、肝臓の下面に存在しています。胆のうは体（たい）、底（てい）、頸（けい）の3部分からなる直径平均7cmの臓器です。

食物や消化液の刺激により、胆のうは収縮すると同時に、胆汁は胆管に放出され、十二指腸に流れ出ます。ちなみに排便の色は、胆汁が混ざり、茶色を成しているのです。



②胆石症

胆石は胆のう、胆管などの胆道系で胆汁成分からつくられた固形物で、成分からコレステロール石、色素石、その他のまれな胆石に分類されます。胆のう結石の大部分はコレステロール系石です。微細な砂状から鶏卵大まであり、数も1個から数千個に及びます。性別では男性より女性にやや多く、年齢的には中年に多いです。



- ..... 胆石症になりやすい「5つのF」 .....
- ・ Fatty(小太り)
  - ・ Forties(40代)
  - ・ Fair(全身状態良好)
  - ・ Female(婦人)
  - ・ Fertile(多産)

③症状

・ 初期症状  
胆石の初期症状として、背中に違和感を覚えることがあります。脂っこいものを食べた数時間後に、右の上腹部にお腹に不快感を覚えたり、軽い痛みが出ます。みぞおちの辺りに不快感を覚えることもあります。痛みも気になるほどではなく、しばらくすると楽になります。発熱を伴う場合は胆のう炎や胆管炎の場合もあり、注意が必要です。

・ 痙痛（せんつう）発作

痙痛発作は結石が胆管などに詰まってしまふことで起きます。これは口では言い表せない痛みです。背中と胸に激痛が走り、脂汗を流し、言葉を発することもできません。じっとしてられず、楽な姿勢を探すのですが、どんな体勢を取っても楽になることはありません。胆石で一番怖いのはこの痙痛発作の痛みです。この痙痛発作が出て病院に運ばれ、そこで初めて胆石だとわかる場合もあります。この発作が出る前に、合併症として胆のう炎を起こしていることが多く、胆石より先に、胆のう炎で受診される人も多いのです。この痙痛発作は心臓発作や狭心症と間違われる場合が多く、きちんと消化器科を受診せずに心臓だと思って循環器科を受診してしまうと、胆石の発見が遅れて何度も痙痛発作に見舞われてしまうことになりかねません。痙痛発作を起こして病院に担ぎ込まれる人もいる一方で、胆石なのにもかかわらず、一切症状がでない人もいます。こういう場合は**無症状結石**と呼ばれます。症状が出ない場合は経過を観察しますが、だからといって放っておいていいわけではありません。結石は体にとって異物なのですから、いつまでも体の中に大事に持っていてもいい物ではないのです。

④治療

胆石症と診断された場合、治療が必要となります。一般的には手術を行い、胆のうを摘出することが根治となります。そのほか脂肪やコレステロールを減らすなどの食事療法、口から飲んだ薬で胆石を溶かしてしまう経口胆石溶解剤、体にメスをいれることなく治療できる体外式衝撃波破砕療法（ESWL）などがあります。それぞれ治療の特徴があり、適切な選択が重要となりますので、専門の医師とよく相談する必要があります。

⑤さいごに

胆石はエコー（超音波）にて9割方発見できます。検診を受けることにより、痙痛発作を未然に予防できることにつながります。積極的に検診を受けていただき、胆石症と診断された際には、お近くの医師にご相談ください。

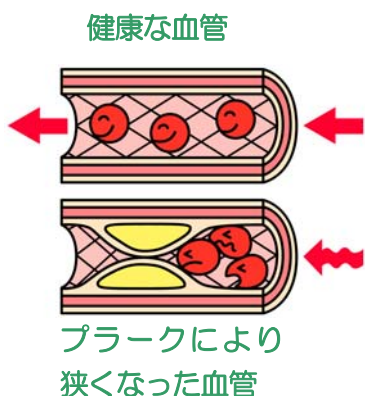
コレステロールについて

内科医長 廣谷 太一



最近コレステロールという言葉がテレビのコマーシャルなどで耳にすることが多くなってきているかと思えます。悪玉(LDL)コレステロールが高くなると、**心筋梗塞**や**脳梗塞**になりやすく

なるというお話は皆さんも一度はお聞きしたことがあるのではないのでしょうか？コレステロールとは人間の身体を作っている細胞の膜に必要な物質であり、私たちにとってなくてはならない大切なものです。しかし身体の中でコレステロールがうまく働かなくなると、動脈硬化が進行し、身体のさまざまな部分に悪い影響を及ぼしてきます。動脈硬化症になると血管の内側に「**プラーク**」と呼ばれる脂質のかたまりが作られ、このために血管が狭くなったり、詰まったりすることが起こってしまいます。血管は全身をめぐって走っているため、動脈硬化症の症状は体中に起こること



になります。最も重篤なものとして心臓の血管が詰まる**心筋梗塞**や頭の血管が詰まる**脳梗塞**が挙げられ、心筋梗塞では命に関わることもあり、脳梗塞では片方の手足が動かなくなるなどの重大な後遺症を残すことがあります。また、足の血管が狭くなった場合は**下肢閉塞性動脈硬化症(かしばいそくせいどうみゃくこうかしょう)**という状態となり、歩く



と足が痛くなって歩けない**間欠性跛行(かんけつせいはいこう)**という症状がでてきたり、さらに悪くなると歩かなくても痛くなったり、最も重篤な状態では足が**壊疽(えそ)**の状態となり腐ってしまうこともありうる恐ろしい病気です。

健診などでコレステロールの異常を指摘される時には、おそらく先に書いたような症状はない方が多いのではないかと思います。しかし動脈硬化は皆さんの気付かないうちに徐々に進行し、症状が出てからではかなり進んだ状態となっていることがあります。これを予防するためには、まず健診などの血液検査でコレステロールの数字をチェックし、異常値がある場合には必ず医療機関を受診するようにしてください。特に下に示した危険因子を持っている方は通常よりもさらに嚴重にコレステロールをコントロールしないとイケないので、しっかり主治医の先生とご相談ください。

危険因子

- ・年齢 男性は45歳以上  
女性は55歳以上
- ・高血圧
- ・糖尿病
- ・喫煙
- ・ご家族の方に心筋梗塞や狭心症の既往がある
- ・善玉(HDL)コレステロールが低い(40 mg/dL未滿)

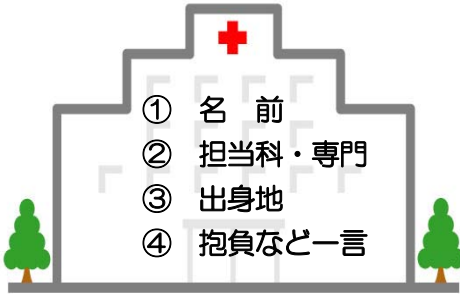


コレステロールの働きに異常がある状態を総称して現在では**脂質異常症(しじついじょうしょう)**と呼ぶようになってきました。脂質異常症の原因となる別の病気がある場合もあるのですが、大部分は生活習慣が原因となっていることが多いとされています。そのため治療法としては、まず食事療法や運動療法を含めた生活習慣の改善を行うことが重要となってきます。生活習慣を改善しても数字が高い場合や、もうすでに心筋梗塞や狭心症などの病気がある場合にはお薬を使った治療を行うこともあります。

現代は病気を予防する時代となってきています。症状がない方でも治療が必要な場合もありますので、少なくとも年に1回は健診を受けて、数字に異常が出た方は必ず医療機関を受診するようにしてください。

## 10月からのニューフェイス

10月から着任した医師  
1名を紹介します。



- ① しもざき しんご  
下崎 真吾
- ② 整形外科
- ③ 白山市
- ④ 話しやすい、愛される  
医師を目指してがんばります。よろしくお  
願いします。



## 輸血のお話

検査室 藪 和恵



輸血は不足した血液の成分を体内に注入する治療法です。ヒトの血液は赤血球・白血球・血小板などの細胞成分と、アルブミン・免疫グロブリン・血液凝固因子などのタンパク質を含む血しょう成分に分かれます。これらが不足したり機能が低下したりすると、生命を脅かす危険があります。輸血はこれらの細胞成分や血しょう成分を補う治療法で、その血液製剤の種類として全血輸血・濃厚赤血球・濃厚血小板・新鮮凍結血しょう・アルブミン製剤があります。

一般には輸血というとヒトの赤い血液をほぼそのまま用いる全血輸血が知られていますが、今日では効率のよい輸血を行うために、必要な成分だけを輸血する成分輸血が推奨されています。これは赤血球が不足する場合は、全血を用いなくて赤血球部分を濃縮した赤血球濃厚液が用いられます。



これらの血液製剤は健康な献血者の血液を材料に製造されますが、他人の血液であるため副作用の危険が全くないとは言えません。そこで近年注目されている技術に自己血輸血というものがあります。あらかじめ自分の血液を採取保存しておき、後日行なわれる手術などに輸血として使用する方法です。自分の血液をからだに戻すわけで、副作用が極めて少ないわけです。当院でも出血が見込まれる整形外科的手術や、帝王切開手術などに自己血輸血を実施しています。

通常輸血前に血液型検査・不規則性抗体スクリーニング検査を行い、赤血球血液製剤の血液が輸血される患者さんに入れても大丈夫かどうか確認するために交差適合試験というものを実施します。これは血液製剤（供血者）の血液と輸血を受ける患者さん（受血者）の血液を混ぜ合わせ、抗原抗体反応という反応が起きないことを確かめる検査です。また献血時には日本赤十字血液センターにて、B型及びC型肝炎ウイルス等各種感染症のスクリーニング検査を行い、感染性がないと確認されたものが医療機関に供給されています。このように私達は、安心して輸血を受けていただけるような医療を心がけています。

万が一、輸血をする場合は医師にご相談ください。

医療講座

8月26日、飯田高校の1年生23名が参加して医療講座が行われました。この医療講座は昨年からはまった試みで、様々な職種の医療従事者と話をしたり、病院施設を見学したりすることで地域医療の現状を知ってもらい、医療職に対する興味・関心を高め、地域医療を担う人材の育成を目的としています。



生徒は追分院長から現代の医療の進歩や倫理的な課題についての講演を聞いた後、医療職、看護職、技術職の三つのコースに分かれ、各コースのスタッフと共に院内を見学しました。生徒たちにとっては聞き慣れない用語が多かったはずですが、苦勞しながらも耳を傾けている姿や、見学で案内する病院スタッフと将来の自分を重ねるように目を輝かせている姿に、真剣さと熱い気持ちが伝わってきました。



手術室の見学風景



放射線部門



検査部門



薬剤部門



技術職の見学風景

見学を終えた生徒は「一日何時間勉強しましたか?」、「先生の好きだった科目は何でしたか?」といった質問や、「今回参加したことで、目指す仕事をより身近に感じることができて目標が明確になりました。」、「こんなにもはっきりと体の中が見えるなんてすごい!」、「医師や看護師だけでなく、様々な職種があることがわかり、視野が広がりました!」などといった感想を話し、それぞれに収穫があった様子でした。



こうした医療講座や看護体験があるたびに、スタッフからは地域医療を担う人材を望む声が上がります。私たちはいつか皆さんとともに働ける日を心待ちにしながら、将来有望な皆さんの夢を応援しています(^▽^)

# 外来受診手順

## I. 受付

**初診** 総合案内で診察申込書を記入し、保険証と一緒に提出してください。カルテと診察券をお渡ししますので、診療科窓口に保険証と一緒に提出してください。

**再診** 直接、診療科窓口の受付箱（診察または薬）に診察券を提出してください。



保険証に変更があったときは  
すぐに申し出てください。  
又、月に一度は受診科に保険証  
を提出してください。

医事担当 久徳 千鶴子

## II. 診察・検査

診察・検査を受けられる場合は、手荷物等の貴重品は必ず持ってお入りください。

全ての治療が終わりましたら、診療科窓口より診察券を受け取り、会計窓口へお持ちください。

## III. 料金支払い・薬の受け取り

会計窓口で診察券をお出しください。診察券を出された順にお呼びします。薬のある方は、『薬の引換券』をお渡ししますので、薬局で薬をお受け取りください。お薬の番号は、薬局TV画面にて案内しております。

長時間、診療科や窓口を離れる時は  
受付に声をかけてください。



## 外来診療日程

平成22年10月1日現在

**午前** 受付時間 7:30~11:30 診療時間 9:00~12:30

診療科	月	火	水	木	金	
内科	1 診	波佐谷	追分	波佐谷	循環器	波佐谷
	2 診	追分	西川	大久保	西川	原
	3 診	廣谷	大久保	追分	原	西川
外科	坂本	尾島	坂本	正司	正司	
呼吸器外科					小田 ほか	
小児科	宮下					
耳鼻咽喉科	星田	榊田				
整形外科	羽藤・下崎					
産婦人科	山城					
脳神経外科	浜田	田中/上出	浜田			
泌尿器科	月曜日診療（月曜日が休日の場合、火曜日診療） 川口/飯島/栗林/島					
皮膚科	永岡		尾高 診療開始 1000~	越後		
精神科		小坂			西村	

**午後** 受付時間 12:00~16:00 診療時間 14:00~17:00

診療科	月	火	水	木	金	
内科	1 診	佐々木	原	佐々木	廣谷 <small>第1・3・5週</small> 大久保 <small>第2・4週</small>	循環器 <small>（第2・4週）予約</small>
	3 診					廣谷
小児科	三種混合	慢性疾患	健診・予防接種			
耳鼻咽喉科	榊田					
眼科			山田 <small>（隔週） 受付 15:00まで</small>	馬渡 <small>（隔週） 受付 15:00まで</small>	馬渡 受付 15:00まで	
産婦人科	産後2週間健診		健康診断	産後2週間健診		

小児科

(月) 三種混合 15:00~15:30  
(火) 慢性疾患 14:00~16:00  
(水) 健康診断 14:00~  
予防接種 15:00~

産婦人科

(火)(金) 産後2週間健診 14:00~  
(水) 健康診断 13:30~

その他

(水) 糖尿病予防教室 14:00~15:00  
(月)~(金) 医療相談

※救急患者は、表示時間に関係なく  
診療いたします。

※表示日程は都合により、一部変更になる場合があります。

※午後の初診の方は、できるだけ15:00  
までに受付をお願いします。

## 編集後記

10月1日よりタバコが値上がりしました(˘\_˘) 愛煙家の方はどうされましたか? 買いため? それとも禁煙? この機会にタバコをやめてみるのもいいのでは?!(^\_^)! ちなみに私は禁煙しようかと思っています。(˘\_˘) v

